

Informacja
z badania jakości pracy szkół
Miasta i Gminy Ożarów

marzec, 2013r.

1. Przebieg badania:

Prezentowana informacja jest rezultatem audytu jakości pracy szkół przeprowadzonego w szkołach przez firmę Vulcan na zlecenie władz Miasta i Gminy Ożarów. Informacja dotyczy badania gminnych szkół podstawowych w Janowicach, Pisarach, Lasocinie oraz Zespołu Szkół Ogólnokształcących im. Edwarda Szyłki w Ożarowie, pod kątem efektywności ich pracy w kontekście wyników egzaminów zewnętrznych.

Audyt polega na:

- analizie realizacji wniosków wykonywanych w wyniku pełnionego nadzoru pedagogicznego dyrektora
- analizie stanu i realizacji planów rozwojowych szkoły w kontekście ich praktycznego wykonywaniu przez nauczycieli
- przeglądzie stanu wyposażenia szkoły pod kątem możliwości jego wykorzystania do praktycznej realizacji zaleceń zawartych w podstawie programowej kształcenia ogólnego
- porównaniu formalnych reguł planowania pracy i ich stosowaniu w praktyce w aspekcie realizacji podstawy programowej z wykorzystaniem założeń i zaleceń zawartych podstawie programowej kształcenia ogólnego
- analizie wprowadzanych ewentualnych zmian w realizacji podstawy programowej oraz ich efektów
- analizie struktury zatrudnienia i wynagradzania nauczycieli w kontekście realizacji zadań statutowych szkoły i obowiązków nauczycieli.

Powyższych analiz dokonano w kontekście surowych wyników kształcenia biorąc pod uwagę:

- wyniki egzaminu/sprawdzianu zewnętrznego i innych prowadzonych w szkołach badań
- EWD w cyklu 3-letnim, w przypadku gimnazjum
- wnioski nauczycieli wynikające z monitoringu realizacji procesu edukacyjnego – wewnętrzne badania osiągnięć edukacyjnych uczniów oraz wnioski z przeprowadzonych ewaluacji wewnętrznych w szkołach
- wnioski wynikające z realizowanego w praktyce procesu edukacyjnego oraz ewaluacji pracy własnej nauczycieli.

Informacja z audytu zawiera wyniki przeprowadzonych analiz oraz wnioski na temat mocnych stron pracy oraz problemów badanych szkół w zakresie objętym badaniem w szczególności w kontekście:

- efektów działalności w zakresie triady edukacyjnej (dydaktyka, wychowanie, opieka) oraz innej działalności statutowej szkół (na podstawie danych informujących o wynikach pracy szkoły odzwierciedlonych w umiejętnościach, zachowaniach, postawach, działaniach uczniów i w osiągniętych przez nich rezultatach na różnego rodzaju testach, egzaminach)
- procesów zachodzących w szkołach (na podstawie danych, które informują o procesach i działaniach zachodzących i podejmowanych w szkole, a decydujących o sposobie funkcjonowania, charakterze szkoły i przede wszystkim prowadzących do pożądanych efektów)
- zarządzania szkołami z uwzględnieniem ich funkcjonowania w środowisku lokalnym (na podstawie danych informujących o sposobach zarządzania decydujących o jakości działań podejmowanych w szkołach).

Stosowane w tabelach i wykresach skróty:

J – Szkoła Podstawowa w Janowicach

P – Szkoła Podstawowa w Pisarach

L – Publiczny Zespół Szkoły i Przedszkola w Lasocinie

ZSO – Zespół Szkół Ogólnokształcących im. Edwarda Szyłki w Ożarowie

ZSO/SP - Szkoła Podstawowa w Zespole Szkół

ZSO/G – gimnazjum w Zespole Szkół

ZSO/L – Liceum w Zespole Szkół

2. Opis metodologii:

Badanie zostało zrealizowane w dniach 4.03.2013 – 8.03.2013 przez eksperta - Ewę Halską.

W trakcie prowadzonych badań zbierano informacje pochodzące z wielu źródeł - dyrektora, uczących w szkole nauczycieli, uczniów, rodziców, i przedstawicieli samorządu lokalnego.

Do gromadzenia danych wykorzystano metody ilościowe (ankiety w wersji papierowej), jakościowe (wywiady indywidualne, grupowe, obserwację i analizę źródeł zastanych). Zestawienie metod, technik doboru próby i liczby osób, które wzięły udział w badaniach znajduje się w tabeli poniżej.

Wywiady grupowe zostały przeprowadzone po realizacji i analizie ankiet, pełniąc wobec nich funkcję wyjaśniającą.

Respondenci/ źródła danych	Metoda/ technika	Sposób doboru próby	Wielkość próby/liczba obserwowanych jednostek	Data badania
Dyrektor szkoły	Indywidualny wywiad pogłębiony	nd	nd	w dniu wizyty w szkole
	Ankieta papierowa	nd	nd	
Nauczyciele	Ankieta papierowa	Badania na próbie pełnej	J - 9 P - 8 L - 11 ZSO - 58	5.03.2013 6.03.2013 7.03.2013 7.03.2013
	Wywiad grupowy zogniskowany (FGI)	N-le chętni do udziału w wywiadzie na zasadzie dobrowolności	z wyj. ZSO - 3 - 5 nauczycieli ZSO - 10	w dniu wypełniania ankiet
Uczniowie	Ankieta papierowa	Szkoły gminne - na próbie pełnej – wszyscy uczniowie klas 4-6. ZSO – uczniowie: ZSO/SP - klasy 6 SP – dobór losowy ZSO/G - klasy 2 – dobór losowy ZSO kl. 1 i 2 liceum - dobór losowy.	J - 17 P - 19 L - 35 ZSO/SP - 30 ZSO/G - 40 ZSO - Liceum - 22	5.03.2013 6.03.2013 7.03.2013 4.03.2013 4.03.2013 4.03.2013
	Wywiad grupowy zogniskowany (FGI)	W szkołach gminnych wszyscy chętni uczniowie wypełniający ankiety. ZSO/SP - Samorządy uczniów kl. 4 i 5 ZSO/G Samorządy uczniów klas 3 oraz po 2 przedstawicieli wskazanych przez uczniów każdej klasy trzeciej.	J - 17 P - 19 L - 30 ZSO/SP - 28 ZSO/G - 25	w dniu wypełniania ankiet 8.03.2013 8.03.2013
Rodzice	Ankieta papierowa	Zaproszeni przedstawiciele spośród rodziców uczniów, którzy wypełniali ankietę kierowaną do ucznia oraz inni chętni rodzice z pozostałych klas.	J - 19 P - 26 L - 33 ZSO - 42	5.03.2013 6.03.2013 7.03.2013 7.03.2013
	Wywiad grupowy zogniskowany (FGI)	Wszyscy chętni rodzice.	We wszystkich szkołach do 10 rodziców	w dniu wypełniania ankiet
Obserwacja zajęć		- 1 klasa - I etap oraz przyroda - matematyka, godzina wychowawcza - matematyka, przyroda, technika - przyroda, matematyka, wychowanie fizyczne, język polski	J - klasy; 1 i 4 P - klasy; 4 i 6 L - klasy; 3, 4 i 6 ZSO - klasy; 4 i 5 oraz 3 gimnazjum	5.03.2013 6.03.2013 7.03.2013 8.03.2013
Obserwacja szkoły		Na zewnątrz, przed i po lekcjach, podczas przerw, podczas zajęć edukacyjnych		w dniach wizyt w szkołach
Analiza danych zastanych				

* nd – nie dotyczy

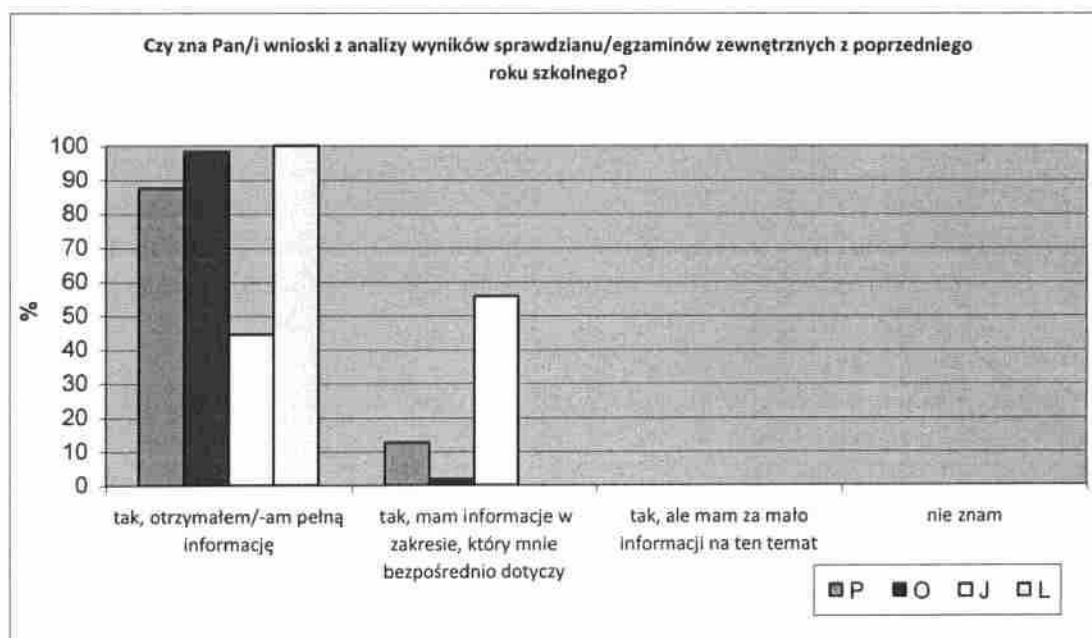
3. Analiza wyników

3.1 Analiza wyników sprawdzianu i egzaminów zewnętrznych

W celu poprawy jakości pracy szkół we wszystkich badanych szkołach podstawowych przeprowadzana jest corocznie analiza wyników sprawdzianu z uwzględnieniem metod ilościowych i jakościowych. Analiza egzaminów prowadzona jest również w szkole III etapu edukacyjnego – egzamin gimnazjalny po gimnazjum oraz IV etapu edukacyjnego – egzamin maturalny po liceum czyli szkół wchodzących w skład Zespołu Szkół Ogólnokształcących – gimnazjum i liceum.

Celem nadrzędnym analizy wyników sprawdzianu i egzaminów w badanych szkołach jest ocena skuteczności podejmowanych przez nauczycieli działań, określenie stanu wiedzy i umiejętności uczniów. **Dyrektor i nauczyciele wskazali, że wnioski z analizy są wdrażane i mają wpływ na wzrost efektów kształcenia, lecz zastane dane nie potwierdzają wpływu szczegółowej analizy wyników sprawdzianu i egzaminów (efekty działań nauczycieli) na wzrost efektów kształcenia.**

W szkołach przeprowadzana jest corocznie analiza wyników sprawdzianu i egzaminów zewnętrznych. Według dyrektorów badanych szkół łączy ona strategię analizy na poziomie wyników pojedynczych uczniów i zespołu klasowego, a punktem wyjścia są zawsze dane uzyskane z OKE. Zdaniem Kierownictwa poszczególnych szkół – „efektywność nauczania jest priorytetowym zadaniem dla opracowania raportu, wniosków i rekomendacji przedstawianych radzie pedagogicznej”. Wszyscy ankietowani nauczyciele szkół potwierdzili, że znają wnioski z analizy wyników sprawdzianu/egzaminu z poprzedniego roku szkolnego, otrzymali je bądź na poziomie pełnej informacji, bądź też mają informacje w zakresie, który bezpośrednio ich dotyczy. Procent odpowiedzi przedstawia w sposób graficzny poniższy wykres.



Wykres Nr 1- Znajomość przez nauczycieli wniosków analiz sprawdzianu/egzaminu zewnętrznego.

Badani nauczyciele podkreślili, że w zespołach przedmiotowych, po otrzymaniu informacji od Kierownictwa szkół, dokonują szczegółowej analizy wyników osiągniętych przez zespół klasowy oraz poszczególnych uczniów. Analizują umiejętności w oparciu o standardy wymagań, mocne i słabe

strony, wraz z uczniami dokonują indywidualnej analizy wyników ze swojego przedmiotu. Wskazują uczniom popełnione błędy oraz stopień rozumienia poleceń. Dostosowują swoje metody nauczania tak, aby polepszyć jego efektywność.

Analiza jest prowadzona w celu poprawy jakości pracy każdej szkoły. *"Celem diagnozy jest określenie, co było silną, dobrą, a co słabą stroną szkoły - zbadanie, czy (mimo różnych roczników uczniów) nastąpił przyrost poziomu opanowania poszczególnych umiejętności, czy może mamy do czynienia z regresem"*- z wywiadu z dyrektorami szkół. Według dyrektorów i nauczycieli analiza wyników sprawdzianu służy:

- określeniu stanu wiedzy i umiejętności uczniów (mocnych i słabych stron pracy dydaktycznej oraz analizie standardów wymagających poprawy),
- formułowaniu wniosków do dalszej pracy (modyfikacji podejmowanych przez nauczycieli działań),
- poprawie efektów kształcenia - właściwemu przepływowi informacji pomiędzy nauczycielami, uczniami i rodzicami.

Wnioski z analizy są wdrażane. Zdaniem wypowiadających się dyrektorów szkół najistotniejsze wnioski dotyczą:

- stosowania nowoczesnych pomocy dydaktycznych, nowoczesnych metod nauczania z wykorzystaniem oceniania kształtującego,
- realizacji zajęć wyrównawczych oraz rozwijających dla uczniów zdolnych, pomoc uczniom z opinią PPP,
- przeprowadzania rzetelnej analizy "na wejściu"- nie tylko w zakresie stopnia wiedzy przedmiotowej, ale również analizy możliwości rozwojowych poszczególnych uczniów i analizy potrzeb uczniów w kierunku dostosowania do ich możliwości programów nauczania i rodzajów zajęć pozalekcyjnych.

Ponadto przykładem badań umiejętności uczniów prowadzonych w badanych szkołach jest analiza prowadzona w Janowicach dotycząca badań uczniów:

- w kl. I – wyniki sprawdzianu z diagnozy wstępnej (podobne badanie wewnętrzne prowadzone jest w pozostałych, badanych szkołach),
- w kl. III – wyniki trzecioteściku i test OBUT, testy w ramach programu „Ekstra klasa”,
- badanie kompetencji uczniów na koniec każdej klasy przez IBK Wałbrzych,
- testy diagnozujące z matematyki – trzy razy w roku w klasach IV-VI w ramach programu „Lepsza Szkoła” .

W ZSO prowadzone są badania z wykorzystaniem wydawnictwa Operon w klasach: III (także OBUT) i VI SP, III gimnazjum i liceum i egzaminy próbne organizowane przez OKE.

We wszystkich szkołach prowadzone są i analizowane badania wewnętrzne (diagnoza uczniów klas I wszystkich etapów edukacyjnych, sprawdziany, kartkówki, wypracowania, testy diagnozujące, ćwiczenia sprawnościowe, wytwory prac uczniów).

Nauczyciele badanych szkół w jednolity, podobny sposób, scharakteryzowali wnioski, które są przez nich wykorzystywane w pracy:

- monitorowanie efektów kształcenia uczniów poprzez analizę ocen śródrocznych i rocznych wszystkich etapów badanych szkół,
- coroczne przeprowadzanie badania wyników nauczania - szkoła podstawowa; z j. polskiego, matematyki, historii i przyrody oraz badanie umiejętności trzecioklasistów - OBUT, Trzecioteścik,

- coroczne przeprowadzanie badania wyników nauczania - gimnazjum i liceum; - j. polski, historia, wos, matematyka, biologia, chemia, fizyka, geografia, języki obce na poziomie podstawowym i rozszerzonym, przedmioty egzaminacyjne wybrane przez uczniów do egzaminu maturalnego oraz badanie umiejętności uczniów III i IV etapu edukacyjnego w formie egzaminów próbnych i diagnoz wewnętrznych (wstępnych, semestralnych i rocznych) i i omawianie ich na spotkaniach zespołów nauczycieli oraz Rady Pedagogicznej w celu opracowania wniosków i rekomendacji do merytorycznej pracy nauczycieli przedmiotu,
- przeprowadzanie próbnych sprawdzianów i omawianie ich na spotkaniach zespołów nauczycieli oraz Rady Pedagogicznej w celu opracowania wniosków i rekomendacji do merytorycznej pracy nauczycieli przedmiotu,
- modyfikowanie planów pracy nauczycieli przedmiotu, tworzenie planów naprawczych i stosowanie się do ich zaleceń,
- doskonalenie umiejętności czytania ze zrozumieniem, zapamiętywania, koncentracji, słuchania i rozumienia poleceń poprzez stosowanie różnorodnych ćwiczeń, gier, i zabaw edukacyjnych,
- zwiększenie konkretnych ćwiczeń na różnych zajęciach lekcyjnych wszystkich etapów edukacyjnych,
- aktywny udział uczniów w zajęciach pozalekcyjnych,
- modyfikowanie metod i form pracy z uczniami - stosowanie metod aktywizujących, indywidualizacja pracy na lekcji i zajęciach pozalekcyjnych,
- wykorzystywanie bazy dydaktycznej szkoły,
- organizowanie konkursów klasowych, szkolnych i gminnych uwzględniających prezentację możliwości rozwojowych uczniów,
- organizacja pomocy pedagogicznej w szkole dla uczniów, którzy tej pomocy potrzebują,
- ścisła współpraca z rodzicami w zakresie monitorowania wyników nauczania ich dzieci, diagnozowania przyczyn niepowodzeń, udzielanie pomocy i wsparcia,
- ćwiczenie tych umiejętności, które wypadły w sprawdzianie/egzaminie najłagodniej zgodnie z wnioskami z analizy i założeniami wypracowanymi na posiedzeniach zespołów przedmiotowych .

W szkołach stosuje się jakościowe i ilościowe metody analizy. Na temat sposobów analizowania wyników sprawdzianu wypowiedzieli się Dyrektorzy potwierdzając swoje zdanie stosowną dokumentacją. **Ilościowo badane** są wyniki punktowe otrzymane z OKE: najniższy i najwyższy wynik, średni wynik, mediana, dominanta, rozstęp danych i odchylenie standardowe oraz wyniki na skali staninowej, określany jest odsetek uczniów w poszczególnych staninach, rozkład punktów, liczba uczniów przystępujących do sprawdzianu i egzaminów. W przypadku egzaminu gimnazjalnego analizie ilościowej podlegają również wyniki uczniów z uwzględnieniem płci, miejsca zamieszkania, posiadających opinię PPP. **Jakościowo we wszystkich szkołach analizuje się:** wskaźniki łatwości zadań, określenie zadań łatwych i trudnych, mocne i słabe strony opanowanych umiejętności i standardów - dla każdego ucznia osobno. Analizuje się punkty uzyskane przez uczniów z poszczególnych standardów wymagań, dokonuje się analizy osiągnięć uczniów i ich przełożenia na otrzymany rezultat na sprawdzianie, czy też egzaminie - szczególnie przez nauczycieli analizowany jest system myślenia ucznia, jego podejście do analizy pytania, najczęściej popełniane błędy: *"Porównujemy uzyskane wyniki w poszczególnych standardach z wynikami z lat ubiegłych, co pozwala określić tendencje jakim podlegają uczniowie oraz słuszność zastosowanych metod i form poprawy"*. *"Bierzemy pod uwagę również możliwości*

edukacyjne uczniów – czyli ilość opinii PPP oraz wyniki uzyskiwane przez uczniów klas VI i klas III gimnazjum w klasyfikacji rocznej” - (z wypowiedzi nauczycieli). Dyrektorzy szkół oraz wicedyrektor ZSO w formie tabel i wykresów oraz prezentacji multimedialnej prezentują wyniki uzyskane przez uczniów szkoły z poszczególnych standardów porównawczo z wynikami gminy, powiatu, województwa i kraju. Wykresy obrazują łatwość poszczególnych zadań zamkniętych i otwartych. Na spotkaniach zespołów nauczycieli oraz Rad Pedagogicznych omawiane są wyniki poszczególnych uczniów wraz z wnioskami do pracy szkoły, co potwierdziła dokumentacja ze sprawowanego nadzoru pedagogicznego oraz ewaluacji wewnętrznej prowadzonej w szkołach . Dyrektorzy szkół podstawowych w podobny jednolity sposób „raczej tak” określili, że wdrażane z analiz wnioski przekładają się na wzrost efektów kształcenia. Dyrektor ZSO, w skład którego wchodzi gimnazjum, zwróciła uwagę, że efekt wdrożonego wniosku „od 2 lat skutkuje dodatnim EWD z języka polskiego i przedmiotów humanistycznych, a od roku dodatnie EWD występuje u uczniów o średnim potencjale”.

Z analizy danych uzyskanych od nauczycieli badanych szkół oraz szkolnej dokumentacji wynika, że formułowane są wnikiwe wnioski z analizy oraz, że są one wdrażane. Z analizy danych zastanych na dzień badania wynika, że zostały sformułowane działania i są one wdrażane, lecz nie jest widoczny wzrost efektów kształcenia uczniów bezpośrednio wynikających z działań podjętych po wdrożeniu wniosków z analizy wyników zarówno sprawdzianu jak i egzaminu. (za wyj. podanego powyżej przykładu wzrostu EWD w gimnazjum ZSO).

Podkreślić należy bardzo duże zaangażowanie Kierownictwa badanych szkół w organizację pracy szkoły nakierowanej na poprawę wyników nauczania.

W pracy szkół widoczne jest również zaangażowanie dzieci i młodzieży w zajęcia sportowe, społeczne, w rozwój aktywności, widocznej podczas wielu otwartych, masowych uroczystości środowiskowych takich jak festyny/pikniki rodzinne, sportowe, uroczystości o charakterze regionalnym, patriotycznym. Badane szkoły gminne pełnią często funkcję ośrodka kultury i integrującej lokalną społeczność.

Wnioski z analizy wyników sprawdzianu i egzaminu w poprzednim roku szkolnym nakierowano na realizację standardów, które wypadły niezadowolająco podczas sprawdzianu i egzaminu.

Nauczyciele deklarowali podjęcie m.in. następujących działań:

- przeprowadzanie większej liczby testów, próbnych sprawdzianów/egzaminów ze szczególnym zwróceniem uwagi na umiejętności uczniów, które wypadły najgłębiej oraz analizowanie i omawianie ich wyników,
- prowadzenie zajęć wyrównawczych i dodatkowych przygotowujących do sprawdzianu i egzaminu zewnętrznego dla uczniów klas szóstych oraz trzecich gimnazjum: zwiększenie liczby konkretnych ćwiczeń, np. zadań tekstowych,
- indywidualizację pracy z uczniem, wykorzystanie możliwości uwalniania wiedzy poprzez odpowiednio zadawaną pracę domową uczniom,
- wykorzystywanie różnego rodzaju źródeł wiedzy, np. słowniki, encyklopedie, multimedia,
- stosowanie metod aktywizujących, wykorzystywanie nowoczesnego sprzętu audiowizualnego,
- organizacja konkursów klasowych, szkolnych, międzyszkolnych - wzmożona współpraca z rodzicami.

Wynik pracy nauczycieli (sprawdzian klas VI- rok 2011/2012, egzamin gimnazjalny klas III – rok szkolny 2011/2012) – raczej nie wpłynął na podwyższenie wyniku sprawdzianu.

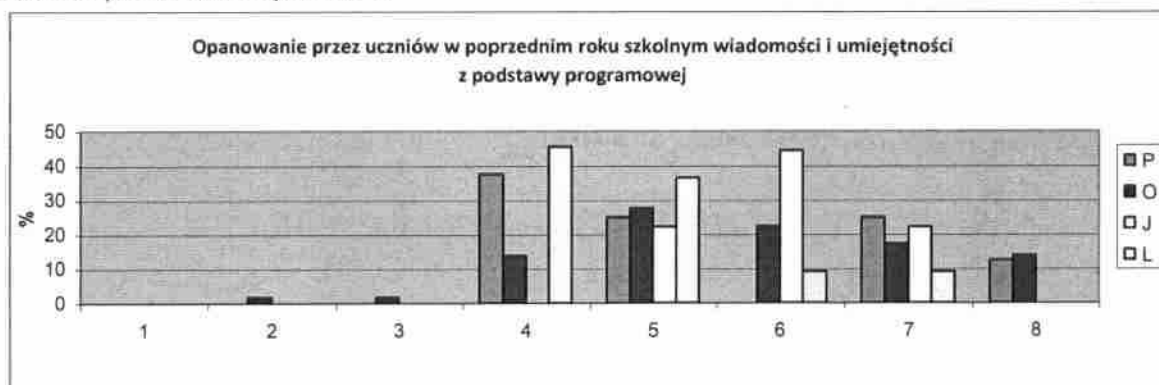
3.2 Nabywanie przez uczniów wiedzy i umiejętności oraz ich aktywność

Uczniowie nabywają wiadomości i umiejętności zgodne z podstawą programową. W roku szkolnym 2010/11, a w roku 2011/2012 odsetek niepromowanych uczniów w poszczególnych szkołach wynosił:

Szkoła/ rok szkolny	2010/2011	2011/2012
SP - Janowice	0 %	0 %
SP - Pisary		1,9%
PZSiP - Lasocin	0 %	1,33
ZSO/SP – Ożarów	0 %	0,2 %
ZSO/G	1,9 %	1,1 %
ZSO/L	0 %	0 %

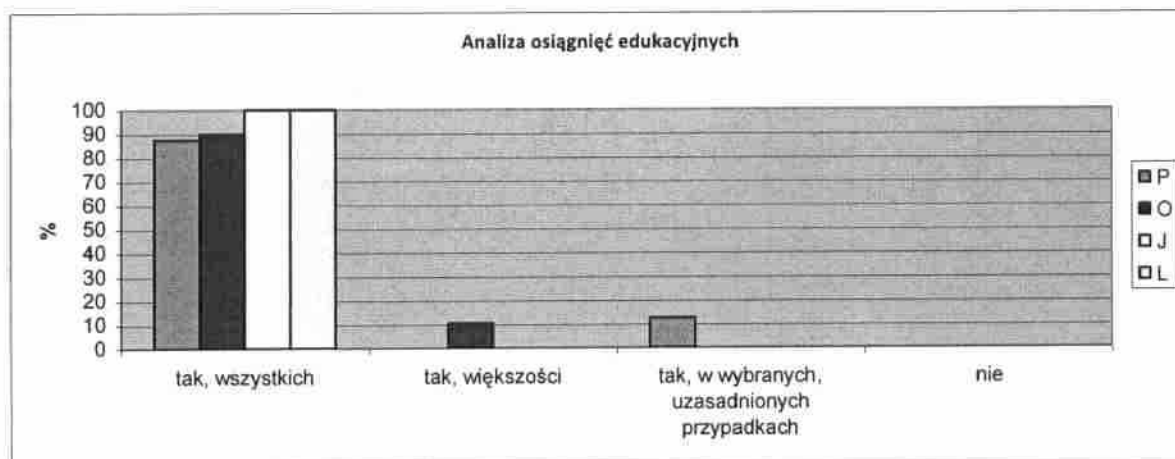
Tabela 1. Odsetek uczniów niepromowanych w szkole.

Badani nauczyciele określili w skali 8 stopniowej, gdzie 1 oznacza niewielki stopień, a 8 - duży poziom opanowania umiejętności, wybierając jednostkowo opcje skrajne: 2 i 3 – 2 z 86 nauczycieli, najwyższą 8 – 9 z 86 nauczycieli. Respondenci 84 nauczycieli (2 nie udzieliło odpowiedzi) wskazywali najczęściej opcje: 4 – 16/86, 5 - 24/86, 6 – 18/86, 7- 15/86. Graficzne rozłożenie w poszczególnych szkołach przedstawia wykres Nr 2.



Wykres Nr 2. Opanowanie przez uczniów podstawy programowej - zdanie nauczycieli.

W szkołach analizuje się osiągnięcia uczniów uwzględniając ich możliwości rozwojowe. Tę tezę potwierdzili dyrektorzy oraz wszyscy nauczyciele badanych szkół oraz zgromadzona dokumentacja.



Wykres Nr 3. Analiza przez nauczycieli osiągnięć edukacyjnych uczniów.

W odpowiedziach nauczycieli pojawiają się najczęściej przytaczane poniżej przykłady stosowanych sposobów analizy osiągnięć uczniów:

- analiza własnej pracy (nauczycieli) w kontekście efektów uzyskiwanych przez uczniów w odniesieniu do własnego przedmiotu (zwracają uwagę na odpowiedzi ustne, prace pisemne, wytwory pracy uczniów, ich przygotowanie do zajęć, zaangażowanie; przeprowadzają testy diagnostyczne z różnych przedmiotów, które stanowią podstawę do dalszej analizy osiągnięć uczniów),
- analiza wyników sprawdzianu i egzaminów, (nauczyciele analizują, które umiejętności uczniowie opanowali najlepiej, które słabiej. Szczegółowo zapoznają z nimi, by wykorzystać wyniki analiz do pracy z uczniami w kolejnym roku),
- analiza osiągnięć uczniów w konkursach szkolnych i pozaszkolnych (zaangażowanie uczniów w zajęcia pozalekcyjne, projekty i programy realizowane przez szkołę),
- analiza uzdolnień i wiodących inteligencji dzieci w celu organizacji zajęć rozwijających i wspomagających (pomaga poznać możliwości indywidualne i predyspozycje uczniów),
- analiza wyników obserwacji uczniów na lekcjach (zdiagnozować przyrost wiedzy i umiejętności dzieci oraz ukierunkować pracę nauczycieli).

Analiza osiągnięć szkolnych uwzględnia możliwości rozwojowe uczniów. Wszyscy nauczyciele w spójnych z dyrektorami wypowiedziach podali, że w szkole analizuje się osiągnięcia wszystkich uczniów, uwzględniając ich możliwości rozwojowe, dostosowuje się formy, metody pracy oraz sposób oceniania do predyspozycji indywidualnych i do możliwości uczniów. Nauczyciele prowadzą obserwację uczniów (wymagających wsparcia) na zajęciach, na przerwach, na zajęciach pozalekcyjnych, imprezach szkolnych, klasowych i środowiskowych, wycieczkach, stosują się do zaleceń PPP (dostosowanie wymagań, tworzenie PDW- planu działań wychowawczych, IPET - indywidualnego programu edukacyjno - terapeutycznego). Pracują metodami aktywnymi, wykorzystują zaangażowanie uczniów, prowadzą częste konsultacje z rodzicami uczniów mającymi problemy w nauce, "co wpływa w niektórych przypadkach na podwyższenie poziomu wiedzy".

Z analizy wypowiedzi nauczycieli wynikają podejmowane przez nich działania - przedmiotowe stwierdzenia nie przedstawiają formuły wniosków z analizy osiągnięć uczniów z określeniem efektu podjętych działań.

Nauczyciele dostrzegają możliwości uzyskania lepszych wyników przez uczniów. Z opinii charakteryzującej uczniów wyrażonej przez nauczycieli wynika, że: uczniowie są w większości zdyscyplinowani, mają chęć do nauki, są zaangażowani i aktywni, co odzwierciedla poniższe zestawienie (dyferencjał semantyczny):

Legenda:

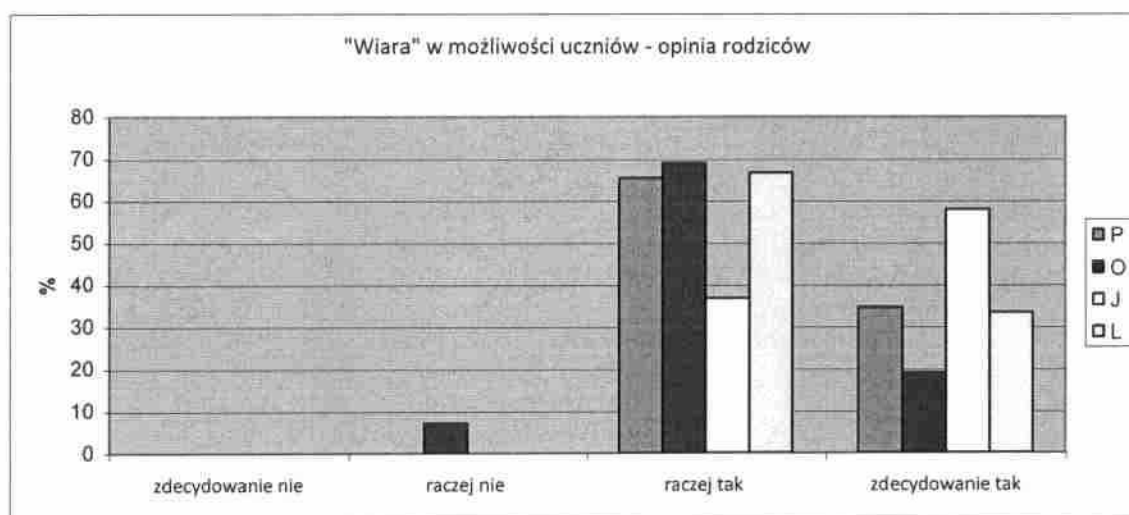
<i>Lewy kraniec skali</i>	1 2 3 4 5 6 7 8	<i>Prawy kraniec skali</i>
<i>A. w większości są niezdyscyplinowani</i>	- skala -	<i>w większości są zdyscyplinowani</i>
<i>B. nie mają chęci do nauki</i>	- skala -	<i>mają chęć do nauki</i>
<i>C. nie przejawiają własnej inicjatywy</i>	- skala -	<i>przejawiają własną inicjatywę</i>
<i>D. nie uzyskują lepszych wyników</i>	- skala -	<i>uzyskują lepsze wyniki</i>
<i>E. nie są zaangażowani, aktywni na moich zajęciach</i>	- skala -	<i>są zaangażowani, aktywni na moich zajęciach.</i>

SP w Janowicach Charakterystyka uczniów przez nauczycieli (9)				SP w Pisarach Charakterystyka uczniów przez nauczycieli (8)															
Lewy kraniec...	1	2	3	4	5	6	7	8	cecha	Lewy kraniec...	1	2	3	4	5	6	7	8	uwagi
A	0	0	0	0	1	0	7	1	dyscyplina	A	0	0	0	0	2	5	1	0	
B	0	0	0	1	4	1	3	0	chęć do nauki	B	0	0	0	1	4	1	2	0	
C	0	0	0	0	3	5	1	0	zaangażowanie	C	0	0	3	1	1	3	0	0	
D	0	0	0	0	5	1	3	0	wyniki naucz.	D	0	0	0	3	0	4	0	0	brak odp. 1
E	0	0	0	0	0	4	4	1	aktywność	E	0	0	0	1	0	6	1	0	

PZSiP w Lasocinie Charakterystyka uczniów przez nauczycieli (11)				ZSO w Ożarowie Charakterystyka uczniów przez nauczycieli															
Lewy kraniec	1	2	3	4	5	6	7	8	cecha	Lewy kraniec	1	2	3	4	5	6	7	8	uwagi
A	0	0	0	2	4	1	1	3	dyscyplina	A	0	0	3	1	10	20	26	6	brak odp. 2
B	0	0	2	3	5	1	0	0	chęć do nauki	B	0	7	7	6	15	8	13	3	brak odp. 1
C	0	0	1	3	3	4	0	0	zaangażowanie	C	0	11	6	11	12	4	5	2	brak odp. 2
D	0	0	0	3	4	3	1	0	wyniki naucz.	D	0	1	5	10	15	16	8	3	brak odp. 1
E	0	0	0	0	3	4	2	2	aktywność	E	0	0	1	6	8	19	14	8	brak odp. 1

Tabela 2. Zbiorcze zestawienie dyferencjału semantycznego.

Zdaniem większości badanych rodziców, nauczyciele uczący w szkołach, do których uczęszczają ich dzieci, wierzą w możliwości uczniów. Opinię rodziców ilustruje wykres Nr 4.



Wykres Nr 4. Opinia rodziców – „wiara” nauczycieli w możliwości uczniów.

W szkole wdraża się wnioski z analizy osiągnięć uczących się dotyczące ich rozwoju w różnych obszarach rozwoju dziecka, co zaprezentowali zarówno dyrektorzy szkół jak i nauczyciele, oraz odzwierciedliła zastana dokumentacja. Rodzice i uczniowie, w szczególności szkół podstawowych w swoich wypowiedziach potwierdzili ten fakt „uczniowie mają szansę rozwijać swoje talenty” - reprezentują szkołę biorąc udział w konkursach, jasełkach, prezentują tańce i piosenki na festynie rodzinnym, koncertach, uświetniają obchody świąt regionalnych i państwowych.

Nauczyciele wyrazili opinię, że "odbywały się częste konsultacje z rodzicami uczniów mającymi problemy w nauce, co w niektórych przypadkach wpłynęło na podwyższenie poziomu wiedzy". Powyższe informacje wskazują na szerokie spektrum działań szkoły, lecz nie wpłynęły na poprawę wyników w nauce na przestrzeni ostatnich dwóch lat.

Według dyrektorów szkół wdrażanie wniosków przyczynia się (odpowiedź „raczej tak”) do wzrostu efektów kształcenia. Czytelna i bardzo szczegółowa coroczna analiza efektów kształcenia, przedstawiana nauczycielom przez dyrektorów, a w przypadku ZSO również zastępców dyrektora wskazuje, że w roku 2010 średnie wyniki uczniów szkół były niezadowalające, mieściły się w skali staninowej na poziomie niskim i niżej średnim, za wyjątkiem części humanistycznej egzaminu gimnazjalnego. W kolejnym roku/latach szkolnych praca szkoły nakierowana była na poprawę efektywności kształcenia szczególnie w obszarze wiedzy i umiejętności, które najslabiej wypadły na sprawdzianie/egzaminie (wdrożono zajęcia w ramach art. 42 KN oraz zajęcia dodatkowe przygotowujące do sprawdzianu/ egzaminu). Jednak, jak widać z zamieszczonego poniżej zestawienia porównawczego, biorąc pod uwagę opis wyniku w kolejnych latach, podjęte przez szkoły działania nie przynoszą zamierzonych efektów, widoczny jest raczej **constans**.

Szkoła/ rok stanin	2010 stanin	2011 stanin	2012 stanin
SP - Janowice	1 – najniższy	3 - niski	6 – wyżej średni
SP - Pisary	3 - niski	6 – wyżej średni	2 – bardzo niski
PZSiP - Lasocin	3 - niski	4 – niżej średni	2 – bardzo niski
ZSO/SP – Ożarów	4 – niżej średni	4 – niżej średni	3 - niski

Tabela 3. Zestawienie poziomu wyników sprawdzianu po klasie szóstej wg skali staninowej.

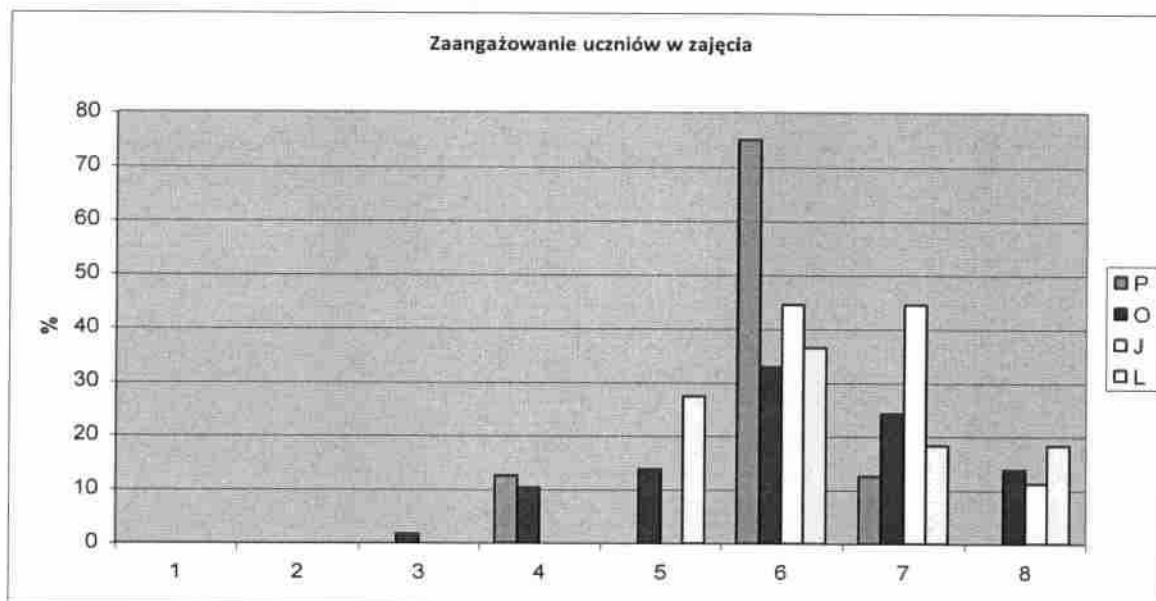
ZSO/ rok stanin	2010 stanin	2011 stanin	2012 stanin
cz. humanistyczna	5 – średni	6 – wyżej średni	j. pol. 5 – średni
historia i wos	-	-	5 - średni
cz. matem.-przyrodnicza	4 – niżej średni	5 – średni	matem. 4 – niżej średni
przedm. przyrodnicze	-	-	5 – średni
j. angielski (p)	26,59	25,17	3 - niski
j. niemiecki (p)	26,80	19,0	4 - niżej średni

Tabela 4. Zestawienie poziomu wyników egzaminu gimnazjalnego wg skali staninowej.

Powyższe informacje wskazują na zróżnicowane rozumienie i wykonywanie przez nauczycieli poleceń - wniosków wynikających z analizy efektów kształcenia, co uniemożliwia jednoznaczną ocenę, co do istoty wdrożenia powyższych wniosków, w taki sposób, aby przyczyniły się do poprawy wyników uczniów w nauce.

Uczniowie badanych szkół są śmiali, otwarci, komunikatywni posiadają umiejętność szerokiej współpracy ze środowiskiem. Szkoły stwarzają warunki do rozwoju aktywności i przedsiębiorczości uczniów. Uczniowie aktywnie i często twórczo uczestniczą w życiu szkoły, są kreatywni. W większości badanych szkół z zaangażowaniem włączają się w organizację szkolnych imprez sportowych, plenerowych i akcji społecznościowych.

Zdaniem nauczycieli uczniowie są zaangażowani w zajęcia organizowane przez ich szkoły. Określając na skali od 1 do 8 poziom zaangażowania, gdzie "1" oznacza niskie zaangażowanie a "8" najwyższe (dyferencjał semantyczny), wskazania nauczycieli poszczególnych szkół, przedstawia wykres poniżej.



Wykres 5. Zaangażowanie uczniów w zajęcia – opinia nauczycieli.

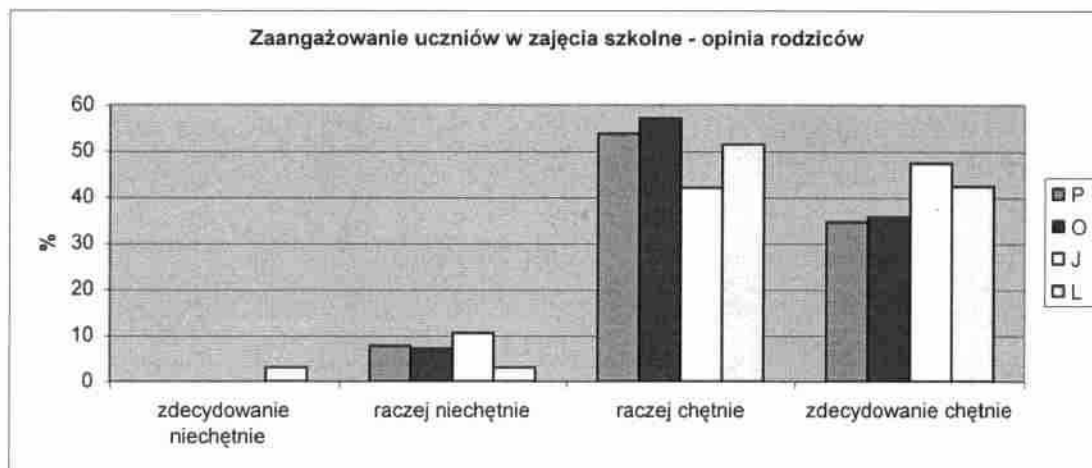
Nauczyciele podali przykłady angażowania się uczniów w zajęcia lekcyjne i pozalekcyjne:

- uczniowie chętnie biorą udział w zajęciach edukacyjnych oraz konkursach szkolnych i pozaszkolnych, również nieobowiązkowych,
- z własnej inicjatywy przynoszą materiały potrzebne do pracy na lekcji oraz zajęć dodatkowych, są zaintrygowani tematami zajęć,
- angażują się podczas lekcji, zadają pytania, zgłaszają się do odpowiedzi, prezentują i omawiają swoje prace, wykonują dodatkowe zadania np. dekoracje, prezentacje multimedialne,
- angażują się w dyskusje, są ciekawi nowych treści, w czasie zajęć wyszukują dodatkowych informacji na dany temat w Internecie, bądź korzystają z zasobów biblioteki szkolnej,
- angażują się w rozrywki sportowe, występy artystyczne, z wielkim zaangażowaniem przygotowują się do ról, uczą się rozwiązywać problemy, uczą się pracy w zespole,
- biorą czynny udział w grach i zabawach ruchowych, wykonują pomiary, wyszukują informacje sportowe, którymi dzielą się na zajęciach, przygotowują i przeprowadzają rozgrzewkę oraz tworzą układy gimnastyczne, przejawiają inicjatywę, podsuwają nauczycielom własne pomysły, mobilizują siebie nawzajem do działania.

Dużym bodźcem dla aktywności dzieci, stał się dostęp do najnowszych technologii w zakresie zdobywania wiadomości, jak i ich prezentowania. Uczniowie z dużym zaangażowaniem pracują, gdy mogą skorzystać z tablicy multimedialnej, rzutnika, komputerów, programów multimedialnych. Szkoły są dobrze wyposażone w wymieniony sprzęt jak wynika z wypowiedzi nauczycieli i uczniów.

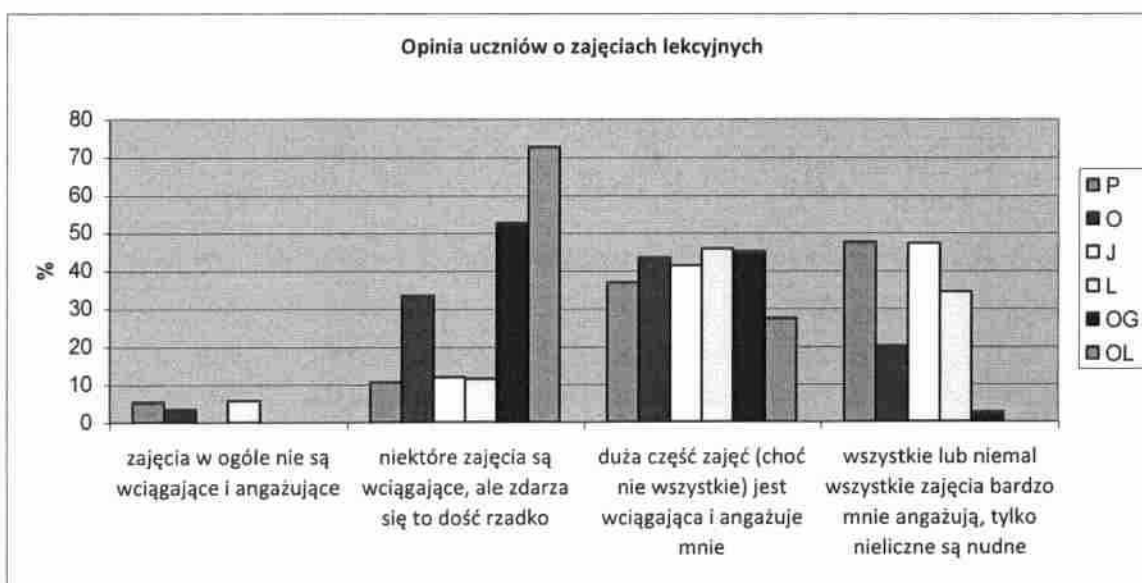
Na zajęciach stosowane są metody aktywizujące: praca w grupach, podział na role, burza mózgów. W bieżącej pracy nauczyciele wykorzystują gry i zabawy edukacyjne – terenowe, obserwacje, doświadczenia.

Na pytanie ankietowe dot. zaangażowania uczniów w zajęcia szkolne, większość rodziców odpowiedziała, że ich dzieci angażują się w zajęcia szkolne, co obrazuje poniższy wykres.



Wykres Nr 6. Zaangażowanie uczniów w zajęcia szkolne – opinia rodziców.

Zdanie rodziców znalazło potwierdzenie w opinii większości 2/3 ankietowanych uczniów szkół podstawowych. Znaczna część uczniów tego etapu edukacyjnego wskazała w ankietach że, „duża część lekcji /choć nie wszystkie/ jest wciągająca i angażuje ich”, „wszystkie lub niemal wszystkie zajęcia bardzo mnie angażują, tylko nieliczne są nudne”. Pojedynczo – uczniowie wskazali w ankietach, „że zajęcia w ogóle nie są wciągające i angażujące” (po 1 wskazaniu w P i O, 2 wskazania w L). O tym że, „niektóre zajęcia są wciągające, ale zdarza się to dość rzadko” mówi niewielki odsetek udzielających odpowiedzi uczniów szkół podstawowych (J – 2/17, P – 2/19, L – 4/35, O – 10/30). W przypadku uczniów starszych (gimnazjum /40/ i liceum /22/) odsetek uczniów wskazujących odpowiedź „niektóre zajęcia są wciągające, ale zdarza się to dość rzadko” jest zdecydowanie wyższy.



Wykres Nr 7. Zaangażowanie uczniów w zajęcia lekcyjne – opinia uczniów.

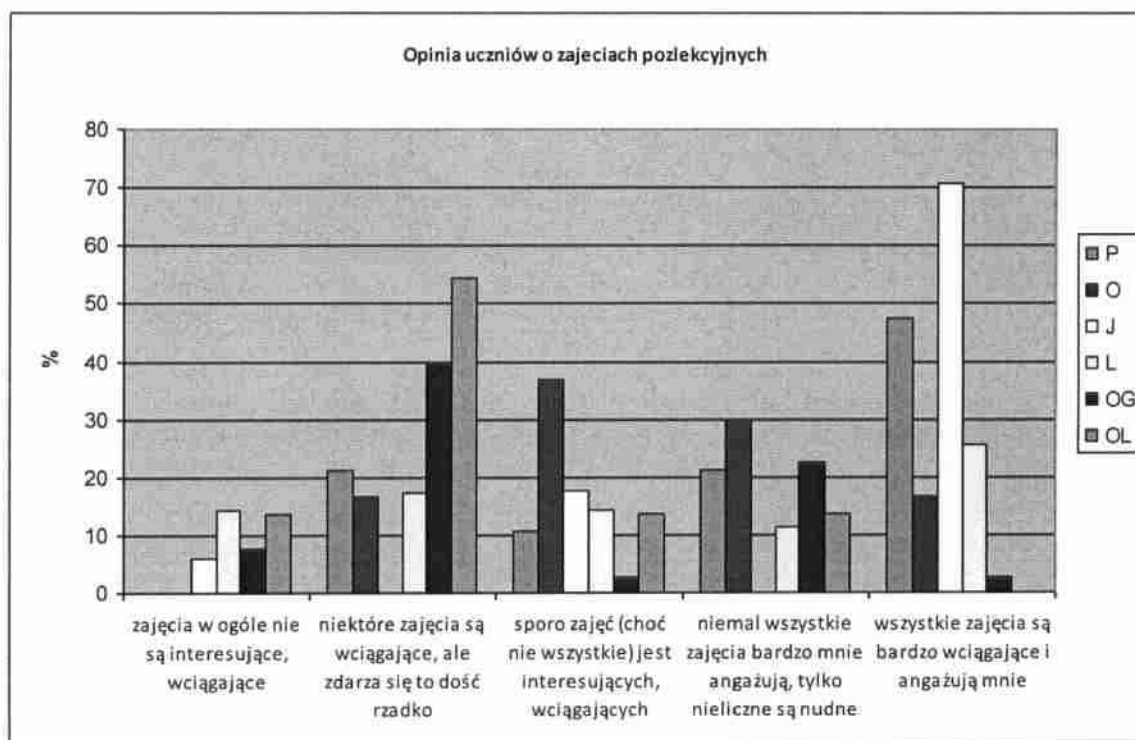
Obserwacja zajęć potwierdziła aktywność i zaangażowanie uczniów podczas większości zajęć. W trakcie prowadzonych zajęć niektórzy nauczyciele odwoływali się do sytuacji znanych uczniom z życia, doświadczenia z uwzględnieniem kontekstów: rodzinnego i szkolnego. Zachęcali do

aktywności i chwalili za poprawnie wykonane zadanie. Niektórzy nauczyciele, w czasie prowadzonych obserwacji lekcji, korzystali z pomocy dydaktycznych, sprzętu audiowizualnego, tablicy interaktywnej.

Nauczyciele w ankiecie (dyferencjał semantyczny: od "1" do "8", gdzie "8" stanowi najwyższą wartość ocenili, że uczniowie angażują się w zajęcia pozalekcyjne na poziomie średnim (Tabela 2). Wskazali, że uczniowie sami podejmują decyzje, w jakich zajęciach chcą uczestniczyć, czego nie potwierdzili jednoznacznie uczniowie w swoich wypowiedziach podczas wywiadu, jako przyczynę podając często; „nie możemy korzystać z oferty ze względu na brak miejsca/czasu i godziny odjazdu autobusu.”

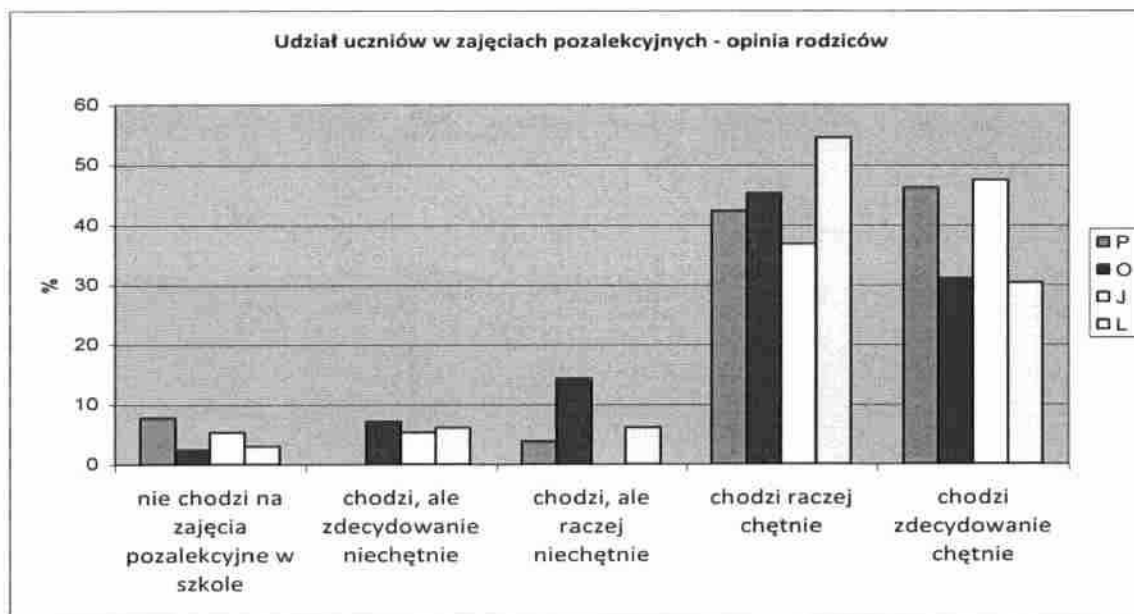
Nauczyciele prowadzący zajęcia rozwijające zainteresowania i pasje uczniów, w tym artystyczne, taneczne, sportowe, zwrócili uwagę że uczniowie *"Bardzo chętnie uczestniczą w zajęciach, czasami ich zaangażowanie jest tak duże, że nie potrafią wybrać rodzaju zajęć, bo wszystkie im się podobają"*- (z odp. nauczyciela).

Aktywność większości uczniów, szczególnie z klas I - VI, sprawia, że zajęcia są dla nich ciekawe, a prowadzący w sposób elastyczny mogą podejść do ich organizacji. Uczniowie uzyskując zgodę na realizację swoich propozycji są bardziej zmotywowani do aktywności i działania. Analiza dokumentacji szkolnej oraz wypowiedzi uczniów wskazuje na to, że uczniowie chętnie uczestniczą w zajęciach pozalekcyjnych, które są dla nich interesujące. Tematyka zajęć pozalekcyjnych w dużym stopniu uwzględnia zainteresowania uczniów, co pozytywnie stymuluje ich zaangażowanie się w zajęcia. Są do nich przygotowani oraz bardzo aktywnie w nich uczestniczą. Opinię uczniów o zajęciach pozalekcyjnych przedstawia wykres Nr 8.



Wykres Nr 8. Opinia uczniów o zajęciach pozalekcyjnych

Podobnie uważają rodzice, twierdząc, że ich dziecko chodzi na zajęcia pozalekcyjne: zdecydowanie chętnie (J – 9/19, P – 12/26, L – 10/33, O – 13/42) i raczej chętnie (J – 7/19, P – 11/26, L – 18/33, 19/42). Dwoje rodziców z Pisar oraz po jednym przedstawicielu rodziców z pozostałych miejscowości wskazało, że ich dziecko "nie chodzi na zajęcia pozalekcyjne w szkole", natomiast 2 z Lasocina, 1 z Janowic i 3 z Ożarowa, że "chodzi, ale zdecydowanie niechętnie".



Wykres Nr 9. Udział uczniów w zajęciach pozalekcyjnych – opinia rodziców

Działania organizowane w formie zajęć pozalekcyjnych mają wpływ na indywidualny rozwój uczniów, kształtują ich inicjatywę, rozwijają demokratyczność, samorządność, współodpowiedzialność, wrażliwość, samodzielność, rozwijają zainteresowania, umiejętności, poszerzają wiedzę. Przyczyniają się do rozwoju szkoły poprzez własne inicjatywy uczniowskie, co znajduje potwierdzenie w szkolnych tablicach informacyjnych, gazetkach uczniowskich oraz informacjach promocyjnych na stronie internetowej szkoły.

3.3. Procesy edukacyjne

Procesy edukacyjne we wszystkich badanych szkołach mają charakter zorganizowany, są monitorowane, a wnioski z monitoringu są wykorzystywane do planowania pracy szkół. W szkołach wykorzystuje się zalecane warunki i sposoby realizacji podstawy programowej. Jest właściwa organizacja pracy. Ocenianie uczniów w opinii nauczycieli, części rodziców i uczniów daje im informację o ich postępach w nauce i motywuje ich do dalszej pracy. Z wypowiedzi uczniów wynika, że są motywowani, zachęceni do pracy na niektórych zajęciach przez pojedynczych nauczycieli, a otrzymywana informacja o postępach w nauce w niewielkim stopniu stanowi pomoc, która pomaga uczniom uczyć się.

Nauczyciele I etapu edukacyjnego zgodnie stwierdzili, że w szkole wykorzystuje się zalecane warunki i sposoby realizacji podstawy programowej. Nauczyciele znają swoją podstawę programową i stosują zasady i sposoby jej realizacji np.: „*sale lekcyjne klas młodszych i oddziału przedszkolnego składają się z dwóch części: edukacyjnej i rekreacyjnej*”, w klasach są *pomocze dydaktyczne, zabawki edukacyjne i urzędzone kąciki tematyczne*”, w klasach młodszych *stosuje się wyłącznie metody aktywizujące, zabawę uczącą, pracę wielopoziomową i pracę w grupach*.

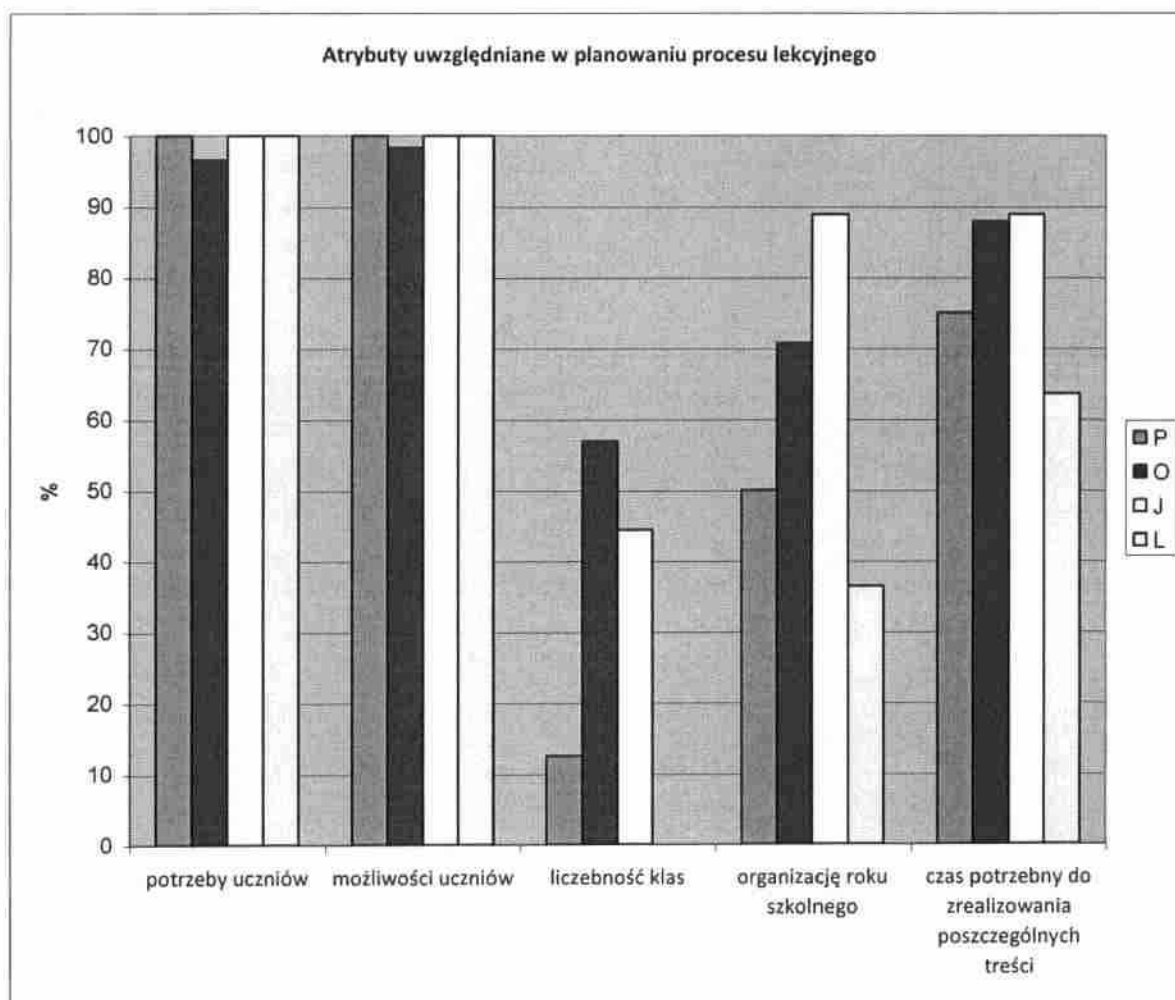
Wszyscy nauczyciele pozostałych etapów edukacyjnych w badanych szkołach deklaratorywnie, jednomyślnie stwierdzili, że znają podstawę programową swojego przedmiotu realizowaną na swoim, oraz wyższym i niższym etapie edukacyjnym, a także znają i stosują zalecenia i sposoby jej realizacji. Nauczyciele kolejnych etapów edukacyjnych w badanych szkołach wśród zalecanych warunków i sposobów realizacji podstawy programowej, które stosują wymienili m.in.:

- *aktywizujące metody nauczania, różne formy dyskusji, gry dydaktyczne, krzyżówki, zagadki,*
- *stwarzanie okazji do czytania różnych tekstów np.: takich w których wykorzystuje się dane liczbowe, tabele, diagramy itp.,*
- *powodowanie sytuacji, w których uczniowie stawiają pytania, prezentują swoje spostrzeżenia, wnioski,*
- *przy rozwiązywaniu zadań akceptuję wszelkie poprawne strategie i dopuszczam stosowanie przez ucznia jego własnych, w miarę czytelnych zapisów rozwiązania,*
- *nie oczekuję od uczniów wyuczonych regułek i precyzyjnych definicji - dopuszczam pewną swobodę wypowiedzi,*
- *uwrażliwiam uczniów na uniwersalne wartości, rozwijam umiejętność sprawnego posługiwania się językiem ojczystym, kształcę posługiwanie się różnymi gatunkami wypowiedzi ustnej i pisemnej,*
- *zwracam uwagę na szacowanie wyników, staram się zaktywizować ucznia do czynnego zdobywania wiedzy, samodzielnego odkrywania związków i zależności,*
- *rozwijam w uczniu ciekawość świata, motywuję do aktywnego uczenia się i poznawania rzeczywistości,*
- *wdrażam wychowanie do aktywności i odpowiedzialności w życiu społecznym, tworzę sytuacje, tak aby wzbudzić pasję poznawczą uczniów, proces dydaktyczny ma stać się przygodą poznawczą,*
- *zwracam uwagę na poprawność wypowiedzi uczniów uczę pracy zespołowej, pracy w grupie, wyciągania wniosków ze swojej pracy, staram się by uczniowie samodzielnie dochodzili do wiedzy,*

- uczniowie mają dostęp do komputerów z dostępem do Internetu,
- uwrażliwienie na twórczość artystyczną w tym plastyczną ale również odbiór dźwięków, na słuchanie, itp,
- staram się by lekcje matematyki oraz przyrody nie były „nudne i żmudne”,

Wszyscy nauczyciele podali, że procesy edukacyjne przebiegające w ich szkołach są **planowane i monitorowane** zgodnie z zasadami obowiązującego prawa wewnątrzszkolnego. W zakresie realizowanych treści procesy edukacyjne planowane są w szkołach wspólnie, co potwierdzili wszyscy badani nauczyciele (za wyj. 1 wskazania – O). W procesie planowania uwzględnia się wnioski z nadzoru pedagogicznego, ze sprawdzianu szóstoklasisty, z prac zespołów, w tym raportów z ewaluacji wewnętrznej.

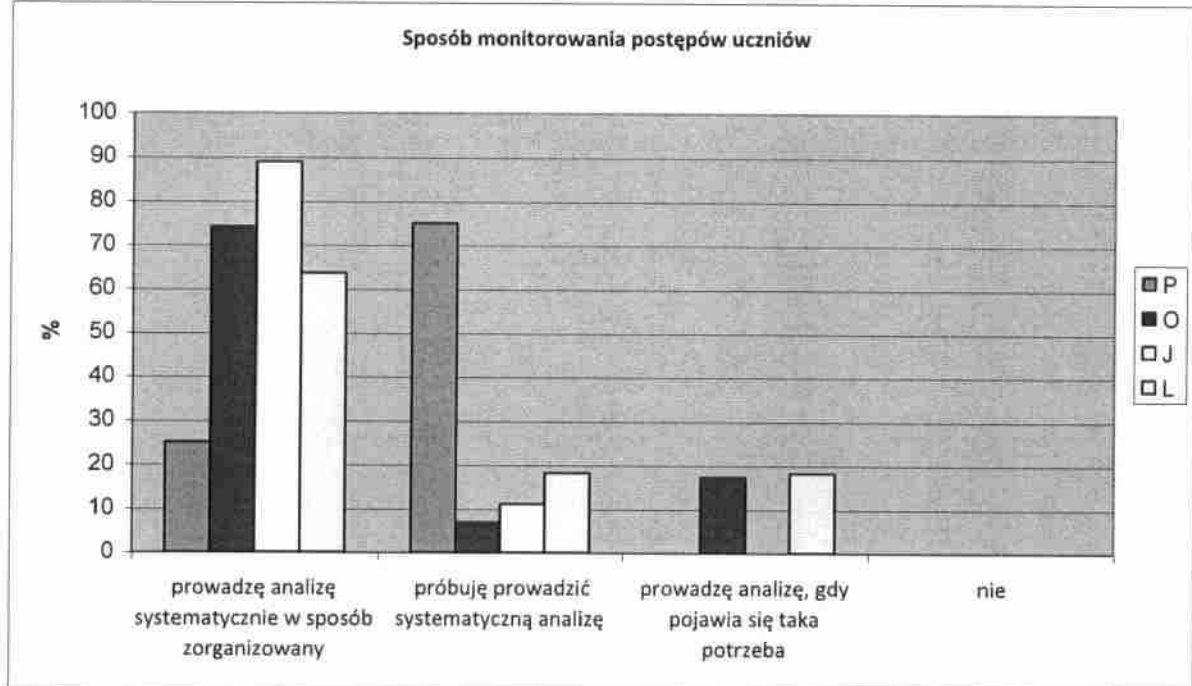
Ponadto nauczyciele w odniesieniu o przedmiotu, którego uczą uwzględniają potrzeby i możliwości uczniów liczebność klas, organizację roku szkolnego oraz czas potrzebny do zrealizowania poszczególnych treści. Graficznie - przedstawia to wykres poniżej.



Wykres Nr 10. Atrybuty uwzględniane w planowaniu procesu lekcyjnego z przedmiotu.

W szkołach monitoruje się osiągnięcia uczniów. Wszyscy nauczyciele stwierdzili, że monitorują osiągnięcia wszystkich uczniów. Sposób w jaki prowadzony jest monitoring wskazuje wykres Nr 11.

Wwiększość z nauczycieli prowadzi analizę systematycznie w sposób zorganizowany, nieliczni prowadzą analizy, gdy pojawia się taka potrzeba.



Wykres Nr 11. Sposób monitorowania postępów uczniów przez nauczycieli.

Stosowane i opisane przez nauczycieli sposoby monitorowania to : pomiar przyrostu wiedzy, obserwacja, wywiad, analiza dokumentów. Monitoring osiągnięć uczniów prowadzony jest poprzez:

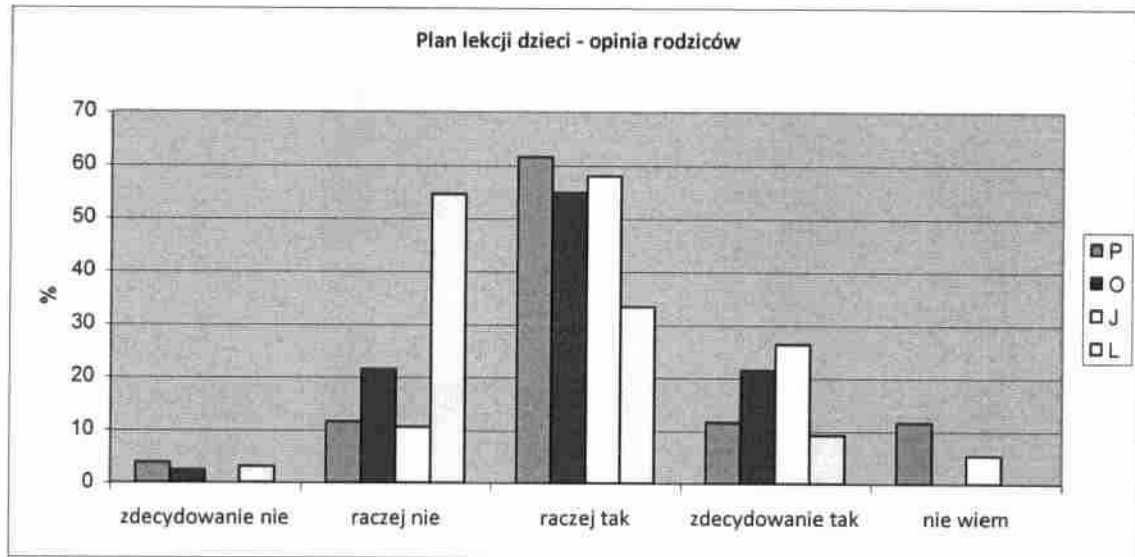
- obserwacje ich aktywności oraz zbieranie informacji o różnorodności tej aktywności,
- rozmowy z uczniami, rodzicami,
- bieżące ocenianie przedmiotowe i zachowania,
- wyniki różnych konkursów i zawodów sportowych klasowych, szkolnych i międzyszkolnych,
- wymianę spostrzeżeń na posiedzeniach zespołów nauczycielskich oraz rozmów z wychowawcą, a także pedagogiem szkolnym,
- oceny śródroczne i końcoworoczne.

Zdecydowana większość badanych nauczycieli wskazała monitorowanie prowadzone według przygotowanej do pracy z uczniami dokumentacji, w tym (priorytetowo) związanej z realizacją zadań podstawy programowej. Nadrzędnym celem podlegającym stałemu monitorowaniu jest realizacja wniosków wynikająca z analizy diagnoz, która ma na celu „dobre przygotowanie uczniów do sprawdzianu/egzaminu”

Organizacja procesów edukacyjnych - Praca szkoły została zorganizowana w sposób sprzyjający uczeniu się uczniów, co potwierdzili wszyscy zainteresowani (rodzice, uczniowie, nauczyciele) oraz dokumenty szkolne i obserwacja.

Zdecydowana większość nauczycieli (zgodnie z wypowiedziami, z ankiet) **ma możliwość korzystania z potrzebnych pomocy dydaktycznych, a pomieszczenia, w których prowadzą zajęcia sprzyjają osiągnięciu zamierzonych celów.**

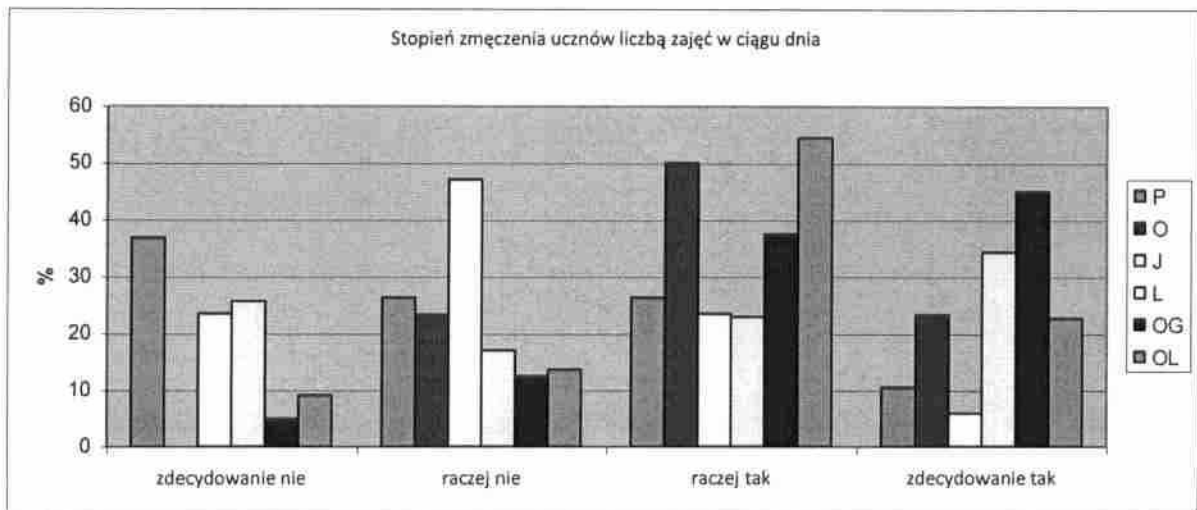
Rodzice w ok. ¼ potwierdzili w ankiecie, że obowiązujący w ich szkole plan lekcji „sprzyja uczeniu się”. Rodzice ze szkoły w Lasocinie ok. 55% uważali, że raczej „nie sprzyja”.



Wykres Nr 12. Tygodniowy plan lekcji dzieci – opinia rodziców.

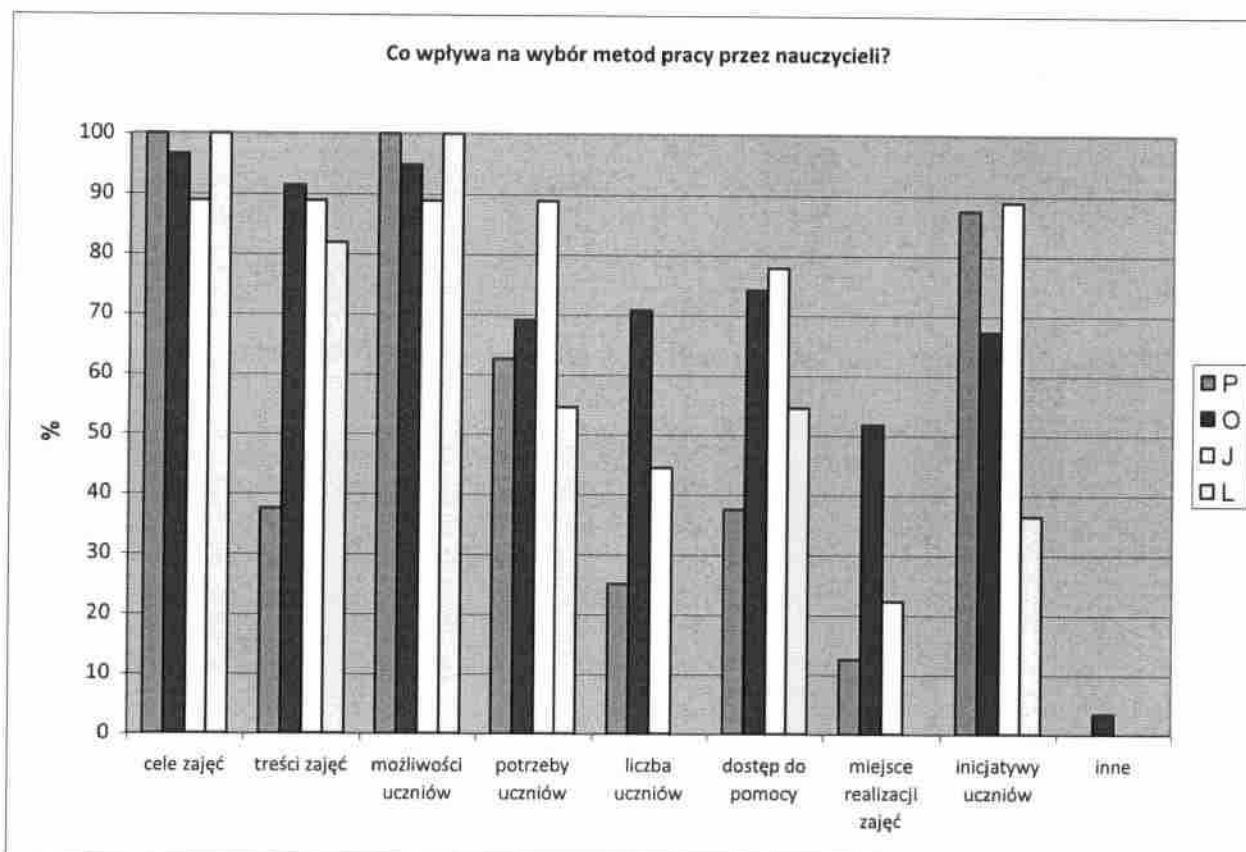
Tygodniowy plan zajęć, jak wynika z obserwacji w poszczególnych szkołach, ułożony został proporcjonalnie z zachowaniem zasad higieny pracy, jednak jego ułożenie, ograniczają ramy dowozu uczniów spełniających obowiązek szkolny.

Odzwierciedlenie postawionej tezy wyjaśniającej niezadowolenie większości badanych w Lasocinie rodziców potwierdzają wskazania uczniów, którzy na pytanie „czujesz się zmęczony z powodu liczby zajęć dzisiaj w szkole” udzielili odpowiedzi „zdecydowanie tak” w przypadku 9/11 uczniów klasy VI oraz 3/12 uczniów klasy IV. Odpowiedzi raczej tak udzieliło 4/12 uczniów klasy IV, 3/12 uczniów klasy V oraz 1/11 uczniów klasy VI. Wykres poniżej przedstawia opinię uczniów dotyczącą „zmęczenia” z powodu liczby zajęć w szkole odbywających się jednego dnia. Uwzględnia on podział na typy szkół z uwzględnieniem miejscowości, w której położona jest szkoła, bez podziału na uczniów klas.



Wykres Nr 13. Stopień zmęczenia uczniów liczbą zajęć w ciągu dnia, w szkole.

Stwierdzenia nauczycieli potwierdziły, że stosowane w szkole **metody nauczania sprzyjają uczeniu się**. Anketowani nauczyciele wszystkich szkół zgodnie stwierdzili, że stosują w szkole metody nauczania pobudzające i inspirujące dzieci i młodzież do nauki oraz wdrażające do samokształcenia. Zdaniem nauczycieli wiodącymi w szkole metodami są metody aktywizujące: problemowe, ćwiczenia praktyczne, pogadanki, praca z podręcznikiem, praca w grupach, praca w parach, dyskusja, burza mózgów, wizualizacja, metaplan, demonstracja, drama, metody działań praktycznych, obserwacja, śnieżna kula, drzewko decyzyjne, techniki multimedialne, prezentacje. Anketowani potwierdzili, że uczniowie na ich lekcjach mają możliwość pracować metodą projektu. Uzasadniając w ankiecie wybór metod pracy z uczniami, nauczyciele wskazali na ich możliwości, potrzeby, cele i treści zajęć, inicjatywy uczniów, dostęp do pomocy, miejsce realizacji zajęć.

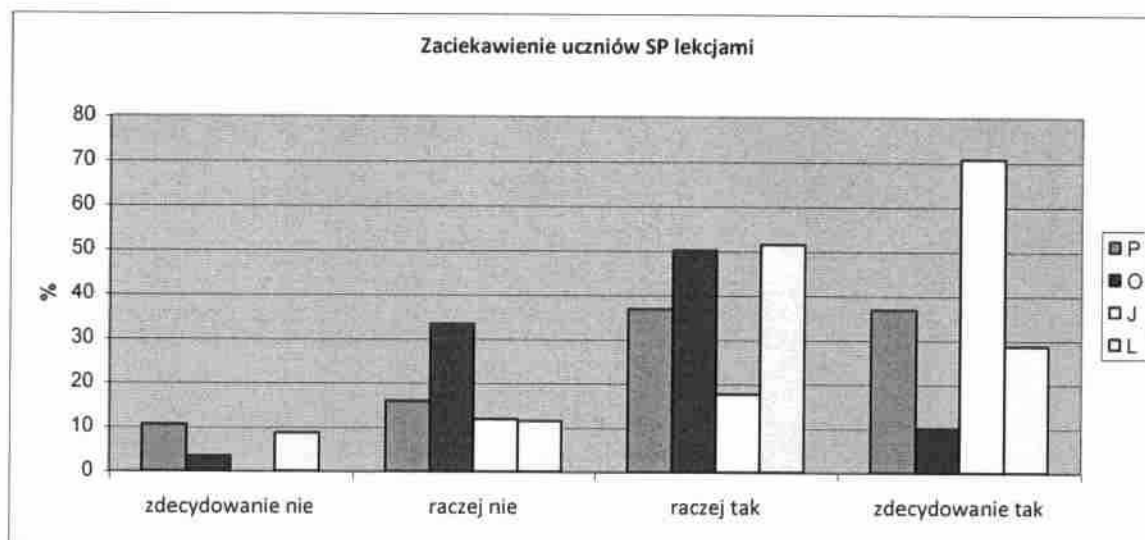


Wykres Nr 14. Atrybuty mające wpływ na wybór metod pracy nauczycieli podczas zajęć.

Z wyników ankiet przeprowadzonych wśród uczniów wynika, że stosowane w szkole metody nauczania sprzyjają uczeniu się, lecz dotyczą realizacji tylko niektórych zajęć i tylko przez niektórych nauczycieli (wywiady z uczniami wszystkich typów badanych szkół).

Uczniowie wskazali, że rozwiązują zadania sformułowane przez nauczycieli lub uczniów: ale tylko na niektórych zajęciach.

Uczniowie szkół podstawowych w ankietach wyrazili zróżnicowaną opinię dotyczącą ich zaciekawienia zajęciami w dniu badania.

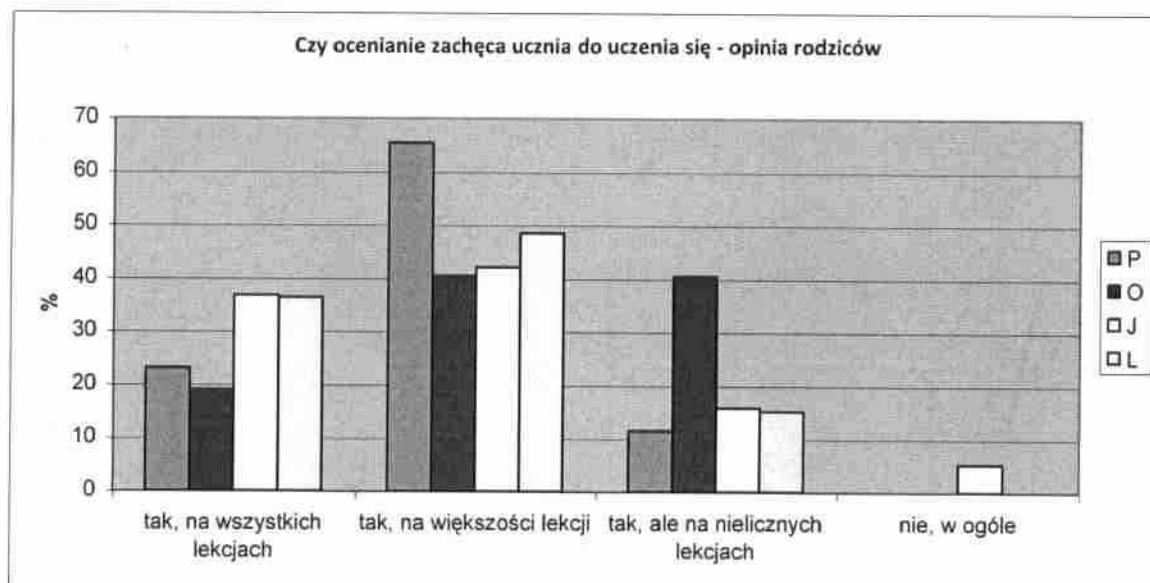


Wykres Nr 15. Zaciekawienie uczniów – zajęciami edukacyjnymi.

Ocenianie uczniów daje informację o postępach w nauce. Z analizy dokumentów szkół wynika, że prowadzona jest dokumentacja, która potwierdza monitorowanie jakości i efektywności procesu uczenia się dzieci w badanych szkołach. Do dokumentacji tej należą protokoły rad pedagogicznych, do których dołączane są analizy wyników nauczania. Dokumenty przedstawiane na radzie pedagogicznej, jak wynika z zapisów protokołów, są opracowywane w zespołach przedmiotowych, a następnie omawiane z nauczycielami. Wynikają z nich mocne i słabe strony efektów kształcenia, obszary wymagające poprawy oraz zalecenia do dalszej pracy. Analizując zapisy dokumentacji szkolnej, stwierdzono, że ocenianie dostarcza uczniom informacji o postępach w nauce. Wewnątrzszkolne systemy oceniania w szkołach opisują sposób rozpoznawania przez nauczycieli poziomu i postępów w opanowaniu przez ucznia wiadomości i umiejętności w stosunku do wymagań edukacyjnych:

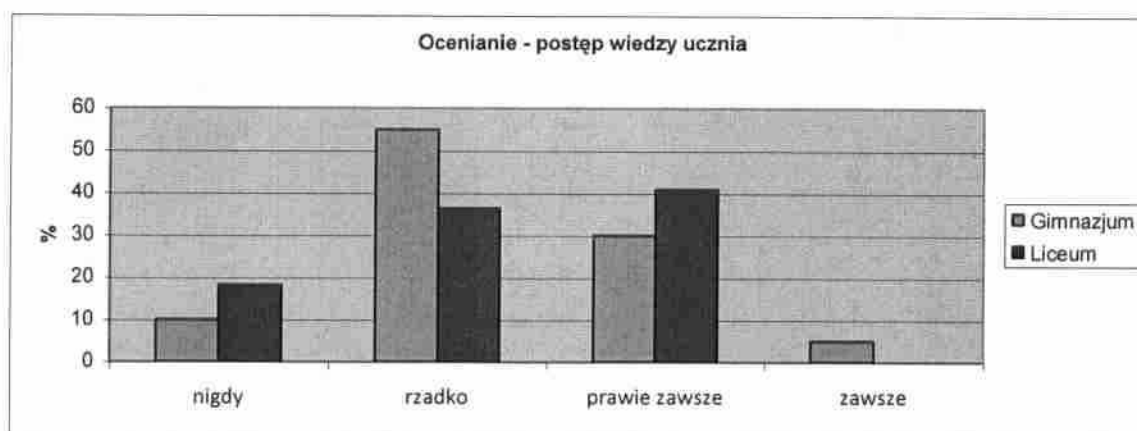
1. precyzują sposób formułowania nauczycielskich opinii w postaci oceny,
2. pomagają uczniom w planowaniu własnego rozwoju i motywuje ich do dalszej pracy,
3. dostarczają rodzicom i nauczycielom informacji o postępach, trudnościach i specjalnych uzdolnieniach ucznia
4. uszczegóławiają także sytuacje informacji kierowanej do uczniów i rodziców odnośnie oceniania.

We wszystkich badanych szkołach nauczyciele stosują elementy **oceniania kształtującego**, co potwierdzili uczniowie w ankiecie. Nauczyciele zgodnie podali, że przekazują uczniom informację zwrotną, uzasadniającą ocenę. Informacja najczęściej zawiera: ocenę wykonania zadania i uzasadnienie, co i jak należy poprawić, aby zadanie było dobrze wykonane, W opinii większości nauczycieli ocenianie uczniów daje im informację o ich postępach i motywuje ich do dalszej pracy. Większość nauczycieli uważa, że uczniowie dzięki informacji zwrotnej, jaką otrzymują od nich są zmotywowani do pracy. Podobnie uważają rodzice: większość z nich wyraziło opinię, że ocenianie zachęca ich dziecko do dalszego uczenia się. Część rodziców w ankiecie podkreśliła, że ocenianie zachęcające dzieci do dalszej nauki dotyczy niektórych lekcji.



Wykres Nr 16. Ocenianie zachęca uczniów do uczenia się - opinia rodziców.

Uczniowie w ankietach zaznaczyli, że nauczyciele wskazują sytuacje wpływające na ich postępy w nauce. Uczniowie szkół podstawowych w większości stwierdzili, że otrzymują od niektórych nauczycieli wskazówki jak mają się uczyć, natomiast uczniowie gimnazjum i liceum stwierdzili w większości, że nauczyciele „rzadko” lub „nigdy” wstawiając ocenę odnoszą się do tego co uczeń umiał/wiedział wcześniej.

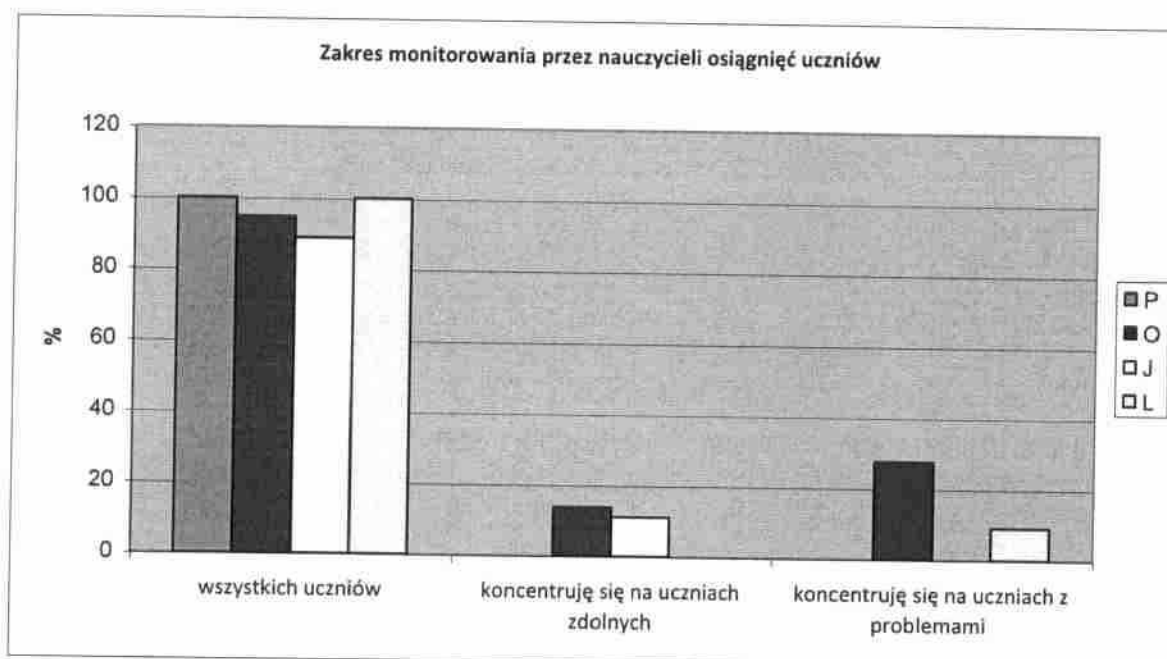


Wykres Nr 17. Ocenianie – postęp/przyrost wiedzy ucznia – informacja nauczyciela.

W szkole monitoruje się osiągnięcia uczniów. Dyrektorzy szkół w wywiadzie podkreślili, że monitorowanie osiągnięć dotyczy wszystkich uczniów. Przedstawiając sposób w jaki prowadzone jest monitorowanie, wskazali na bieżący system oceniania, który podlega kontroli dyrektora z uwzględnieniem systematyczności prowadzonego procesu. Wskazali na system dokonywania śródrocznych i rocznych zestawień i analiz osiągnięć dzieci i młodzieży, zakończonych wnioskami. Analizy te prowadzone są w zespołach nauczycielskich/grupie nauczycieli i konsultowane w ciągu roku szkolnego na forum rady pedagogicznej.

Zdaniem dyrektorów monitorowanie pozwala uzyskać odpowiedź na pytania odnośnie właściwego doboru programów nauczania. Pozwala wskazać na dydaktyczne potrzeby uczniów np.

na konieczność modyfikacji metod i form realizowanych zajęć, wprowadzenia dodatkowych zajęć, kół zainteresowań, określić jaka jest skala efektywności - czy nastąpiła poprawa wyników nauczania czy też obserwowany jest regres. Analiza danych z ankiety dla nauczycieli pozwala wskazać, że nauczyciele monitorują osiągnięcia każdego ucznia. Jednocześnie, określając w ankiecie zakres monitorowania uczniowskich osiągnięć, potwierdzili wcześniejsze zauważenia, zaznaczając, że monitorowanie dotyczy każdego ucznia. Ok. 30 % nauczycieli szkoły w Lasocinie stwierdziło, że zakres ich monitorowania dotyczy wybranych klas (2/11) lub wybranych uczniów (1/11).



Wykres Nr 18. Osiągnięcia monitorowanych przez nauczycieli uczniów.

W wywiadzie nauczyciele, przedstawiając sposoby monitorowania osiągnięć dzieci, podkreślili odnoszenie się do każdego indywidualnie. Wskazali na przedmiotowe systemy oceniania, jako podstawę działań w prowadzonym monitorowaniu. Zdaniem nauczycieli przedmiotowy system oceniania wpływa na jasność i jawność oceny, wymagań, możliwość poprawy ocen. Buduje, w podkreśleniu nauczycieli, informację zwrotną, dyskutowaną w zespołach i na forum rady pedagogicznej. Monitorowanie, zdaniem nauczycieli, łączy się także z systematyczną obserwacją zachowań dziecka, analizą danych odnośnie sytuacji domowej, monitorowaniem ocen z innych przedmiotów przez wychowawcę, analizą sprawdzianów pisemnych i odpowiedzi ustnych, wyników diagnoz (początkowych, końcowych w poszczególnych klasach danych etapów edukacyjnych), zapisów zeszytu obserwacji. Wspomagane jest wymianą spostrzeżeń między nauczycielami.

Procesy edukacyjne przebiegające w szkole są monitorowane. Dyrektorzy szkół w wywiadzie podkreślili, że monitoring procesów edukacyjnych jest prowadzony systematycznie. Określając sposoby ich prowadzenia, wskazali na:

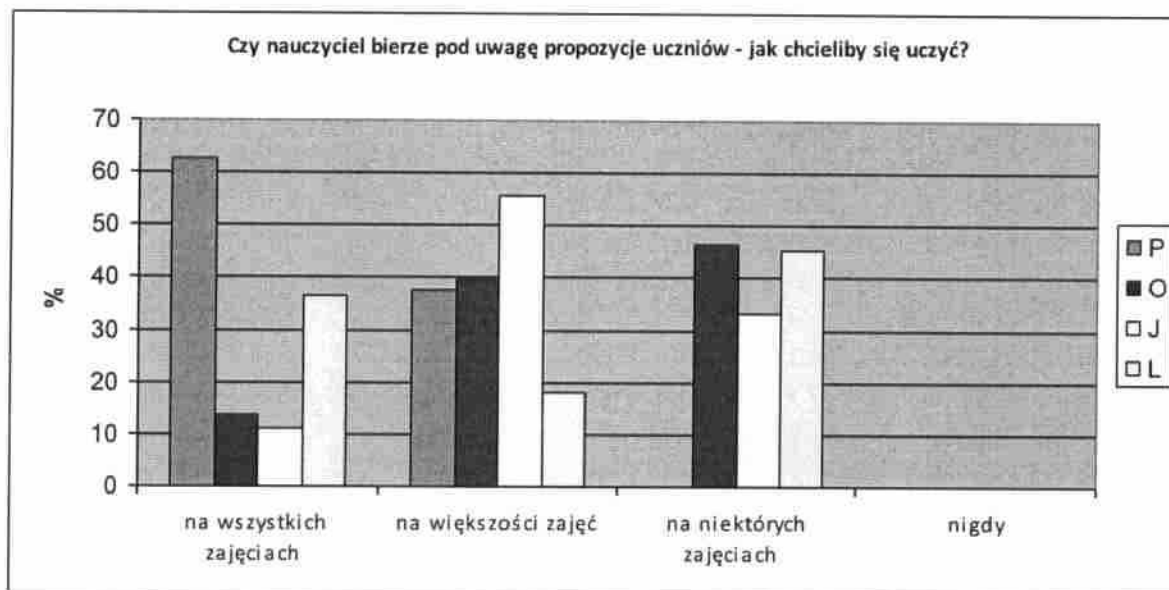
- analizę wyników klasyfikacji semestralnych i rocznej,
- kontrolę dokumentacji nauczyciela odnośnie prowadzonej edukacji, w tym kontrolę przygotowania do zajęć poprzez sprawdzenie rozkładów materiału nauczania,
- kontrolę częstotliwości oceniania,
- kontrolę zapisów dokumentacji, w tym zeszytów uwag.

Badania potwierdziły, że wnioski z monitoringu są wykorzystywane do planowania procesów edukacyjnych. Dyrektorzy szkół podali przykłady wykorzystania wniosków z monitorowania odnośnie planowania procesów edukacyjnych, wskazali na decyzje nauczycieli odnośnie:

- wyboru szkolnych zestawów programów nauczania,
- modyfikacje planów, metod, form i technik warsztatu pracy nauczycieli,
- wypracowanie form współpracy w zespołach działających w szkołach,
- dostęp do ważnych dokumentów szkolnych,

Zdanie dyrektorów szkół potwierdzili nauczyciele w wywiadzie, wskazując przykłady wykorzystania wniosków wpływających z monitorowania procesów edukacyjnych wskazanych przez dyrektorów. Nauczyciele wskazali też na proces przygotowywania młodzieży do sprawdzianu po kl. VI oraz III gimnazjum. Jak podkreślili w wywiadzie, planując procesy edukacyjne, "zawsze wykorzystuje się wnioski z monitoringu".

Współpraca nauczycieli i uczniów dotyczy procesów edukacyjnych. Jak wynika z analizy materiału, planując procesy edukacyjne, nauczyciele biorą pod uwagę propozycje uczniów o tym „*jak chcieliby się uczyć*”, co obrazuje poniższy wykres.

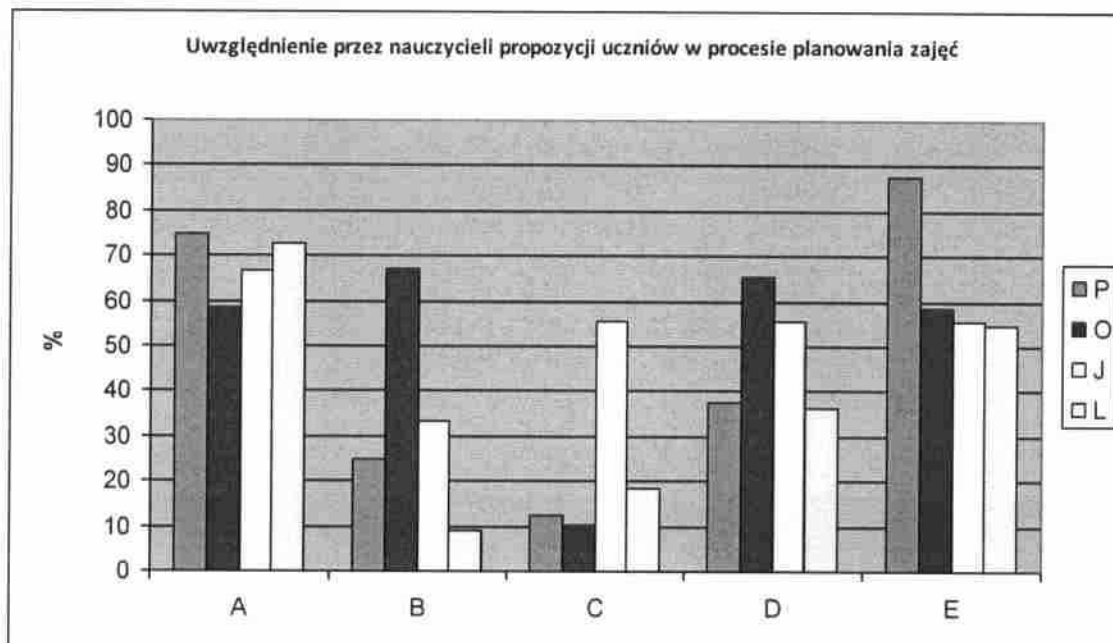


Wykres Nr 19. Czy nauczyciel bierze pod uwagę jak dzieci chcą się uczyć?

W ankiecie, nauczyciele wskazali, że w procesie działań edukacyjnych kierują się propozycjami uczniów na wybranych zajęciach. Większość nauczycieli w ankiecie potwierdziła także, że uwzględnia propozycje uczniowskie w planowaniu zajęć, w tym w obszarze doboru tematyki, metod pracy, a także terminów testów i sprawdzianów. Większość nauczycieli wskazała też, że propozycje uczniów uwzględnia w planowaniu pracy pozalekcyjnej. Część nauczycieli wskazała (14/86) na wpływ uczniowskich propozycji na sposób oceniania.

legenda:

- A – metody pracy na lekcji,
- B – tematyka lekcji,
- C – sposób oceniania
- D – terminy testów, sprawdzianów, itp.
- E – zajęcia pozalekcyjne



Wykres Nr 20. Propozycje uczniów, brane pod uwagę przez nauczycieli dotyczące zajęć nauczycieli.

Podając przykłady uwzględniania uczniowskich opinii na temat, jak powinien przebiegać proces nauczania, nauczyciele podkreślili, że uczniowie zgłaszają swoje inicjatywy, podają problemy, które są analizowane i uwzględniane. Potwierdzili ankietowe przykłady uzgadniania z uczniami zasad sprawdzania wiedzy, prowadzenia sprawdzianów, uzgadniania terminów klasówek. Zdaniem nauczycieli zaznaczonym w wywiadzie, propozycje uczniów skutkują doboorem form i metod pracy np. - podejmowana jest praca w grupie.

Na współpracę nauczycieli i uczniów wskazali także w ankiecie oraz wywiadzie grupowym rodzice. W ankiecie podkreślili, że nauczyciele często uwzględniają opinie ich dzieci dotyczące tematyki czy sposobu prowadzenia zajęć. Jedynie badani rodzice z ZSO wskazali w ok. 60%, że opinia ta jest uwzględniana rzadko.

Nauczyciele stosują zróżnicowanie metody wspierania. Zdaniem nauczycieli zaznaczonym w ankiecie, wspieranie uczniów przejawia się w doborze metod i form nauczania, indywidualizacji pracy, stosowaniu różnorodnych środków dydaktycznych, pomocy w przygotowaniu do konkursów. Nauczyciele w ankiecie podkreślili także istotę pozytywnego wzmocnienia poprzez pochwały i zachętę, nagrody, ocenę aktywności, zapraszanie do pracy podczas dodatkowych zajęć.. Zarówno rodzice jak i uczniowie w wywiadach podkreślili, że nauczyciele wzmocniają pozytywnie podczas zajęć licznymi pochwałami oraz zachętą do poprawy ocen

Nauczyciele stosują zróżnicowane metody motywowania. W ankiecie nauczyciele wskazali na sposoby motywowania uczniów. Według ich opinii, podczas lekcji i zajęć pozalekcyjnych, dbają o tworzenie sprzyjającej procesom atmosfery zajęć. Wśród metod pracy z uczniami, w szkole często są stosowane metody skierowane na wzbudzenie ciekawości, zaangażowania oraz pomysłowości uczniów. Nauczyciele często stosują różnego rodzaju zachęty, w tym: pochwały słowne, drobne nagrody takie jak naklejki, pieczątki, medale, pozytywne zapisy w zeszytach uwag oraz oceny.

Wnioski z monitorowania osiągnięć uczniów są wdrażane. Dyrektorzy szkół wskazując na sytuację wdrażania wniosków z monitorowania osiągnięć dzieci i młodzieży, podkreślili istotę

znaczenia bieżącej analizy oceniania. Wskazali na dokonywanie analiz sumujących co najmniej dwukrotnie w ciągu roku – podczas śródrocznych i końcoworocznych spotkań rady pedagogicznej. Zdaniem dyrektora znaczenie dla procesu edukacji ma wdrażanie wniosków z monitorowania wyników sprawdzianu po kl. VI i III gimnazjum, na ich podstawie opracowywane są programy zajęć dydaktyczno – wyrównawczych i wdrażane ich zadania.

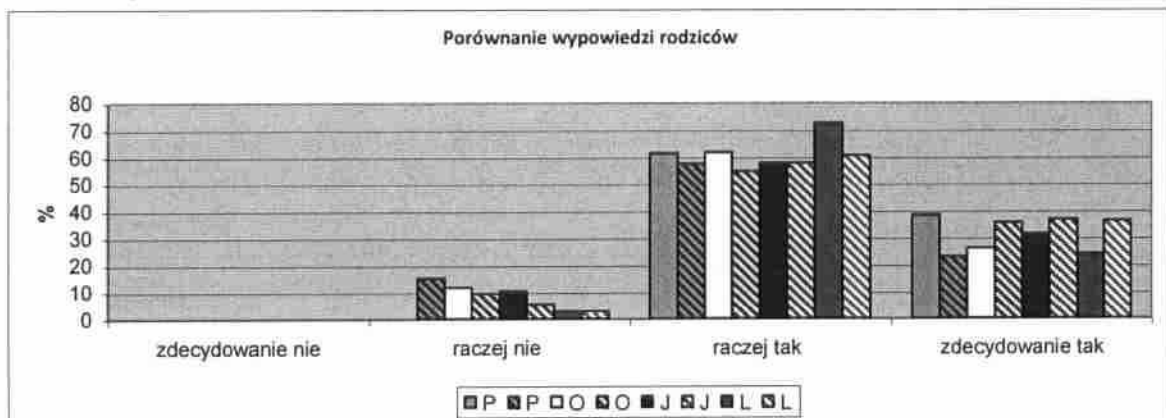
Nauczyciele w wywiadzie grupowym, wskazali następujące wnioski z analiz osiągnięć uczniów:

1. Wprowadzono różnorodność zajęć pozalekcyjnych - ze szczególnym zwróceniem uwagi na uczniów z trudnościami w uczeniu się, zastosowano indywidualizację potrzeb edukacyjnych uczniów.
2. Wprowadzono dodatkowe zajęcia pozalekcyjne przygotowujące do sprawdzianu/egzaminu i do pisania testów.
3. Wspólna praca wszystkich nauczycieli nad jakością wypowiedzi pisemnej i ustnej uczniów, kulturą języka i systematycznością działań.
4. Informacja o postępach w nauce pomaga uczniom uczyć się.
5. W oparciu o analizę wyników sprawdzianów zewnętrznych, badań wyników, nauczyciele podejmują działania mające na celu poprawę tych umiejętności, które wypadły słabo.
6. W oparciu o analizę wyników egzaminów zewnętrznych nauczyciele planują i wdrażają działania podnoszące efekty kształcenia (plan poprawy/doskonalący efektywności kształcenia).
7. Wyłonienie standardów wymagających poprawy umiejętności u uczniów.
8. Wskazanie standardów nie sprawiających trudności (współczynnik łatwości) celem motywowania uczniów.
9. Stosowanie wskaźnika EWD jako miernika pracy nauczycieli z grupą uczniów o danym potencjale.

Informacja o postępach w nauce pomaga uczniom uczyć się. Rodzice uczniów w ankiecie stwierdzili, że ich zdaniem informacja o wynikach dziecka, uzyskana od nauczycieli pomaga dziecku się uczyć. Większość rodziców wybrała odpowiedź raczej tak i zdecydowanie tak. Prawie wszyscy rodzice wskazali, że raczej uczniowie w tej szkole umieją się uczyć, kilkoro wskazało, że ich dzieci raczej nie umieją się uczyć, kilkoro rodziców podkreśliło, że zdecydowanie ich dzieci umieją się uczyć.

Legenda:

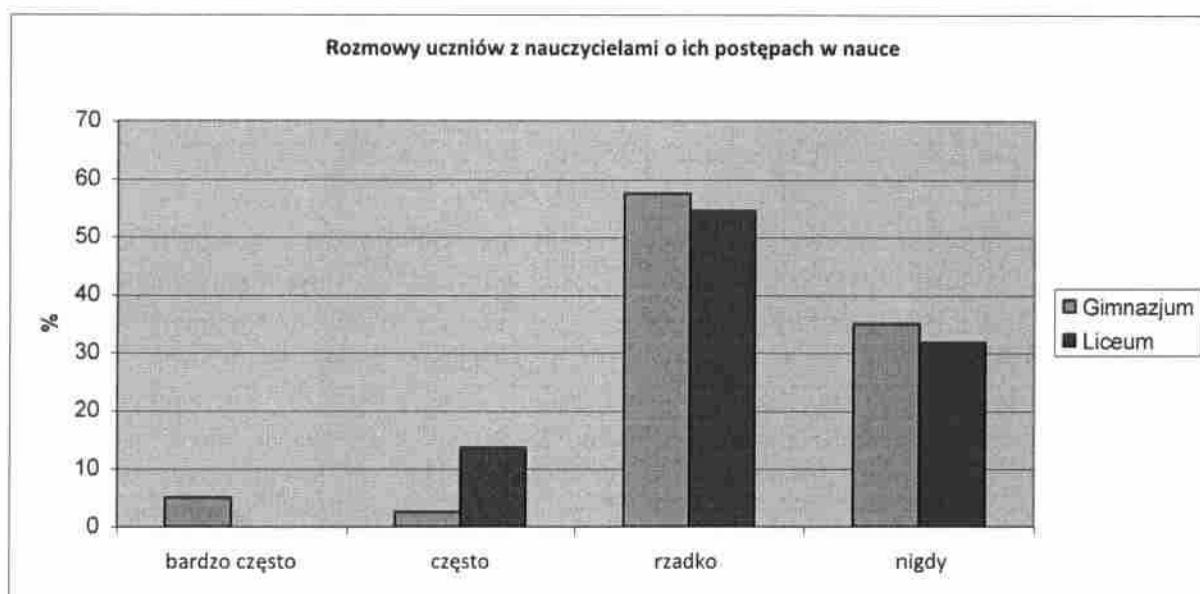
- Czy zdaniem rodziców informacja o wynikach dziecka uzyskana od nauczycieli pomaga mu się uczyć?
- Czy zdaniem rodziców dziecko umie się uczyć?



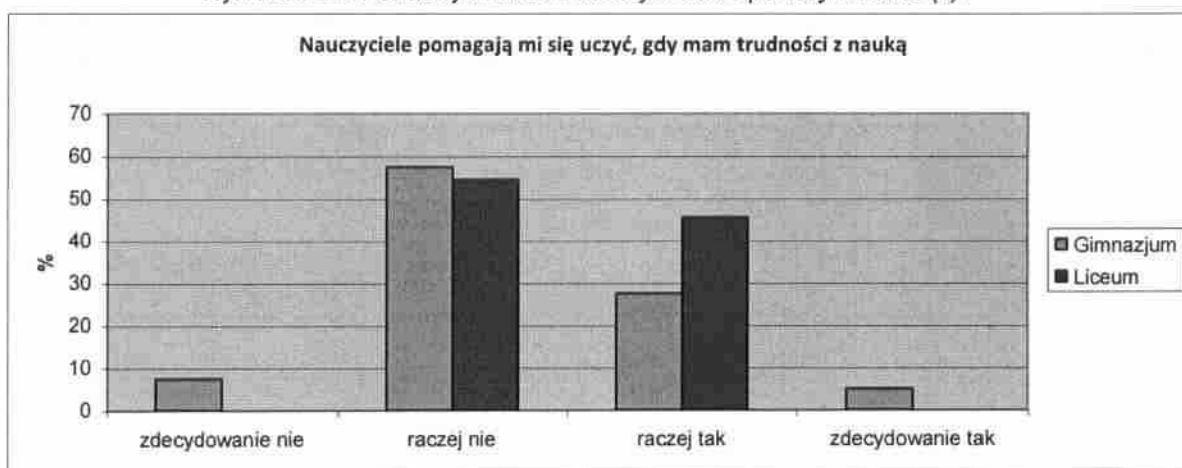
Wykres Nr 21. Czy informacja o ocenach pomaga się dziecku uczyć i czy umie się ono uczyć – opinia rodziców.

Uczniowie szkół podstawowych wskazali, że nauczyciele, chociaż nie wszyscy, udzielają im wskazówek odnośnie uczenia się. Zdaniem dzieci nauczyciele podkreślają sytuację powtarzania wiadomości i umiejętności, odrabiania prac domowych oraz systematycznego uczęszczania na zajęcia lekcyjne. W wywiadzie uczniowie podkreślili także, że rozmowy nauczycieli odnośnie uczenia się pobudzają do systematyczności, uczęszczania na zajęcia lekcyjne. Stanowią zachętę do poprawiania ocen. Zdaniem uczniów poprzez udział w konkursach, przekonują się, że mogą odnosić sukcesy. Uczniowie w ankiecie podkreślili, że nauczyciele rozmawiają o uczniowskich postępach w nauce, co jest pomocne w uczeniu się.

Wskazania młodzieży gimnazjalnej i licealnej dotyczące rozmów z nauczycielami na temat postępów w nauce oraz ich pomocy w przypadku trudności z nauką są zróżnicowane. Obrazują dwa poniższe wykresy.



Wykres Nr 22. Rozmowy uczniów z nauczycielami o pomocy w nauce (1).



Wykres Nr 23. Rozmowy uczniów z nauczycielami o pomocy w nauce (2).

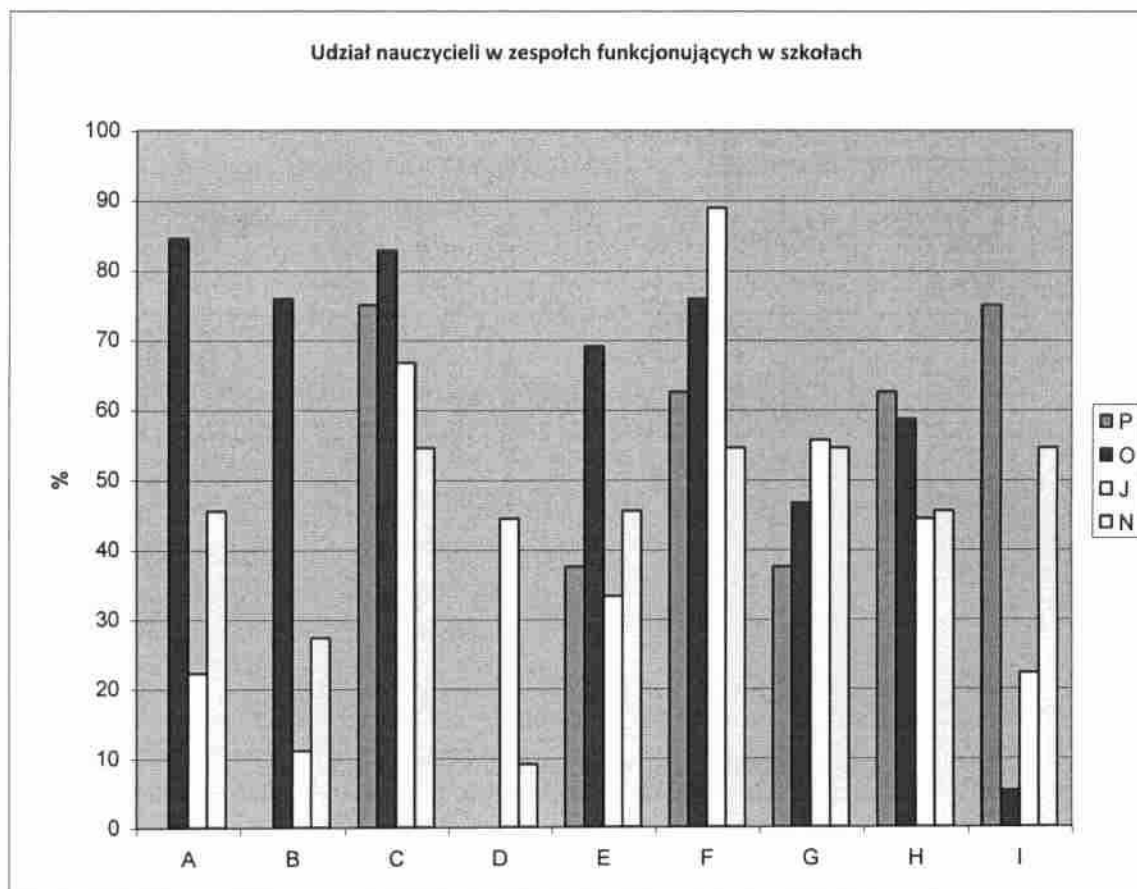
Jak widać z zestawienia wskazań - uczniowie nie podzielili zdania prezentowanego przez większość nauczycieli i rodziców.

3.4 Procesy edukacyjne są efektem współdziałania nauczycieli

Zdaniem dyrektorów, potwierdzonym przez nauczycieli, nauczyciele angażują się w pracę zespołów. Większość ankietowanych nauczycieli wskazała, że angażuje się w pracę wielu zespołów funkcjonujących w szkołach, zarówno stałych jak i doraźnych. Nauczyciele pracujący w zespołach potwierdzili, że *stosują regularne procedury ewaluacyjne pracy zespołu lub też dokonują spontanicznej refleksji nad efektami po zakończeniu pracy lub jakiegoś jej etapu*. Dwóch spośród nauczycieli wchodzących w skład zespołów wskazało, że *oceny i refleksje pojawiają się spontanicznie w sytuacji błędów i trudności*, a jeden odpowiedział, że *zespół zdaje się na ocenę kierownictwa*.

Nauczyciele wskazali, w pracę jakich zespołów funkcjonujących w szkole są zaangażowani. Na wykresie poszczególne funkcjonujące w szkołach zespoły oznaczono literami, gdzie litera oznacza nazwę zespołu i tak:

- A - programowy (praca nad treściami nauczania)
- B - metodyczny (rozwijanie metody pracy z uczniem)
- C - wychowawczy i profilaktyczny
- D - ds. zarządzania szkołą (planowanie i organizacja działalności szkoły)
- E - szkoleniowy (doskonalenie zawodowe nauczycieli)
- F - organizacja imprez dla uczniów, rodziców lub nauczycieli
- G - ds. współpracy z otoczeniem zewnętrznym szkoły
- H - do spraw ewaluacji wewnętrznej
- I - inne.



Wykres Nr 24. Udział nauczycieli w zespołach funkcyjnych w szkołach.

Nauczyciele współdziałają przy tworzeniu procesów edukacyjnych. Wszyscy ankietowani nauczyciele wskazali, że współdziałają przy tworzeniu procesów edukacyjnych, a dokonywanie przez nich ich analiz odbywa się głównie w zespołach przedmiotowych (nauczycieli I i II etapu kształcenia oraz w zespołach zadaniowych). Fakt ten potwierdza dokumentacja zastana w badanych szkołach. Ankietowani nauczyciele podali, że współpracują przy analizie procesów edukacyjnych. Wśród form współdziałania wymieniali spotkania i rozmowy nieformalne, prowadzone indywidualnie i wspólne z innymi nauczycielami, oraz prowadzenie z zespołami wieloaspektowych analiz.

W wypowiedziach nauczycieli i dyrektorów w każdej szkole, wielokrotnie przewijał się wątek na temat różnych aspektów procesu edukacyjnego prowadzonego w szkole, w tym w zakresie:

- określania wymagań programowych,
- stosowania kryteriów oceniania,
- wyboru podręczników,
- wspierania uczniów i kształtowania pożądanych postaw,
- korelacji międzyprzedmiotowej, jako korzyści płynących z zespołowego działania nauczycieli.

Wśród wymienianych form współdziałania ponadto wskazano:

- opracowywanie diagnoz umiejętności na starcie w klasach I i IV, I ZSO/G i ZSO/L
- współorganizowanie sprawdzianów zewnętrznych uczniów klas VI, III G,
- opracowywanie diagnoz, sprawdzianów kompetencji po kl. III, oraz w klasach II- IV etapów edukacyjnych, sprawdzianów próbnych w kl. VI i III G,
- opracowywanie diagnoz badania wyników nauczania - semestralnych i rocznych.

Wszyscy nauczyciele (wyj. 1 wskazanie w – Pisarach) wspierają się w organizacji i realizacji procesów edukacyjnych, czemu dali wyraz w spójnych wypowiedziach, wskazując jako przykłady wzajemnego wsparcia, m.in.:

- wymianę materiałów, scenariuszy zajęć, pomocy dydaktycznych,
- konsultacje, metody i formy pracy, niektórzy - udział w lekcjach koleżeńskich,
- wymianę uwag o zachowaniu uczniów,
- konsultacje z pedagogiem szkolnym,
- szkolenia na posiedzeniach Rady Pedagogicznej,
- wymianę informacji z odbytych szkoleń zewnętrznych,
- prowadzenie warsztatów szkoleniowych, zajęć otwartych,
- współpracę w zespole wychowawczym i w zespołach przedmiotowych,
- pozytywne relacje między nauczycielami: współpracę przy organizowaniu uroczystości, konkursów i wycieczek oraz imprez szkolnych,
- wzajemne polecanie ciekawej lektury.

Zarówno dyrektor, jak i wszyscy nauczyciele zgodnie podkreślili, że zmiany następujące w szkołach mają podłoże we wspólnie podejmowanych decyzjach. Jako uzasadnienie swoich opinii nauczyciele wymieniali organizowanie konkursów (ortograficznych, czytelniczych, matematycznych, plastycznych, zawodów sportowych) oraz udział w akcjach i projektach edukacyjnych,

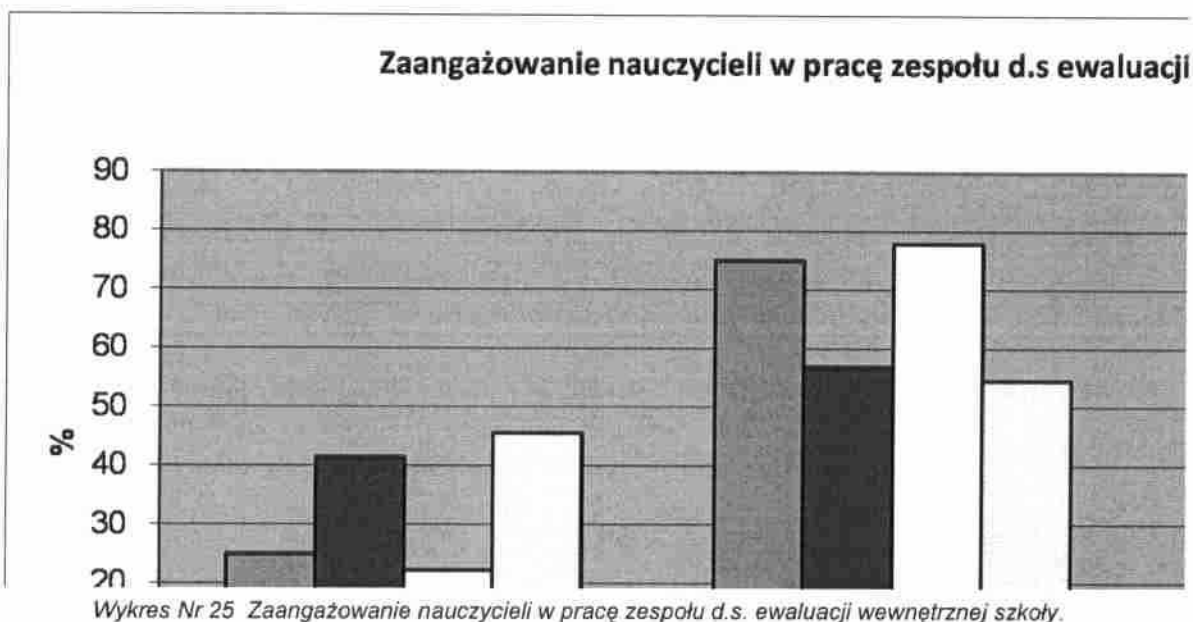
Dyrektorzy dodali że szkoły dążą do wypracowania lepszych form współpracy z rodzicami w celu eliminowania zagrożeń związanych z niepowodzeniami szkolnymi uczniów. Każdy uczeń może uczestniczyć w zajęciach dodatkowych w zależności od swoich potrzeb, a czas organizacji zajęć

uwzględnia fakt, że do szkoły część uczniów dojeżdża autobusem. Kontynuowana jest praktyka przeprowadzania próbnych sprawdzianów i testów.

Nauczyciele uczestniczyli różnych w formach doskonalenia zawodowego. Dyrektorzy w ankiecie potwierdzili organizowanie szkoleń wewnętrznych i zewnętrznych. Odbywanie szkoleń w zakresie metod i form współpracy znalazły również potwierdzenie w dokumentacji szkoły.

Jak wynika z przeprowadzonych badań, nauczyciele współdziałają ze sobą w rozwiązywaniu szkolnych problemów, tworząc i analizując procesy edukacyjne, wspomagają się w ich organizowaniu i realizacji, a wdrażane zmiany są efektem wspólnych decyzji.

Przykładem współdziałania nauczycieli jest porównanie wskazań na pytania udzielone przez nich w ankiecie. I tak, w zespole do spraw ewaluacji wewnętrznej 100% oznacza wskazanie przez nauczycieli 5 –P, 34 –O, 4 –J, 5 –L,



Jak wynika z wypowiedzi nauczycieli angażują się oni w proces ewaluacji wewnętrznej w wystarczającym stopniu.

4. Podsumowanie, wnioski i rekomendacje

Komentarz autora Informacji nie jest raportem z ewaluacji zewnętrznej, chociaż w dużej mierze, stosuje narzędzia używane do prowadzenia tego badania. Przeprowadzony w szkołach Miasta i Gminy Ożarów audyt nie miał na celu dokonania oceny szkół w kontekście spełniania przez szkoły wymagań zawartych w załączniku do rozporządzenia o nadzorze pedagogicznym. Miał natomiast na celu przyjrzenie się pracy szkół w aspekcie kryteriów kontroli zarządczej, a to: pod kątem adekwatności, efektywności i skuteczności podejmowanych działań w celu zwiększenia wyników efektów nauczania, jakościowego rozwoju badanych szkół oraz osiągania przez nie jak najlepszych rezultatów. Sama realizacja celów przez szkoły jest niewystarczająca i nie do końca zadowala także dużą grupę respondentów biorących udział w omawianym badaniu. W zadaniu prowadzenia szkół oraz realizacji zadań przez poszczególne szkoły, istotne są nakłady, jakie trzeba ponieść dla uzyskania określonych efektów (*relacja efektów do nakładów, to efektywność*). Nakłady jednak, w pojęciu efektywności należy rozumieć szeroko, w szczególności nie tylko jako nakłady pieniężne. Do kategorii nakładów możemy w tym przypadku (oprócz pieniężnych) zaliczyć nakłady; rzeczowe, organizacyjne, czasu, ryzyka, emocji, komfortu. Ogólna analiza aspektów pracy wszystkich badanych szkół, poparta szczegółowymi danymi pozyskanymi od respondentów może stanowić konkretny materiał do przemyślenia i podjęcia, nie tylko przez dyrektorów i kadrę kierowniczą szkół, ale także nauczycieli modyfikacji działań w ich codziennej pracy. Zaprezentowane opracowanie, z poniższymi wnioskami, rekomendacjami i propozycjami proszę potraktować jako możliwość odpowiedzi, podjęcia modyfikacji działań nakierowanych na realizację zamierzonych i zapisanych w dokumentacji szkół zadań, których realizacja ma się przyczynić do poprawy efektywności pracy szkół pod kątem efektywności ich pracy, w kontekście wyników sprawdzianu i egzaminów zewnętrznych.

Wnioski:

1. Dyrektor i nauczyciele wskazali, że wnioski z analizy są wdrażane i mają wpływ na wzrost efektów kształcenia, lecz zastane dane nie potwierdzają wpływu szczegółowej analizy wyników sprawdzianu i egzaminów (efekty działań nauczycieli) na wzrost efektów kształcenia.
2. Szkoły analizują osiągnięcia uczniów z uwzględnieniem ich możliwości rozwojowych, współpracując w tym zakresie z Poradnią Psychologiczno-Pedagogiczną. Dokonywana jest ilościowa i jakościowa analiza wyników sprawdzianu i egzaminu zewnętrznego a formułowane wnioski realizowane są przez wszystkich nauczycieli. Analiza jakościowa nie zawsze uwzględnia różne konteksty kształcenia.
3. Z analizy danych uzyskanych od respondentów badanych szkół oraz szkolnej dokumentacji wynika, że formułowane są wnikliwe wnioski z diagnoz.
4. W badanych szkołach zostały sformułowane działania i są one wdrażane, lecz nie jest widoczny wzrost efektów kształcenia uczniów bezpośrednio wynikających z działań podjętych po wdrożeniu wniosków z analizy wyników zarówno sprawdzianu jak i egzaminu.
5. Z analizy wypowiedzi nauczycieli wynikają podejmowane przez nich działania - przedmiotowe stwierdzenia nie przedstawiają formuły wniosków z analizy osiągnięć uczniów z określeniem efektu podjętych działań.
6. Zróżnicowane rozumienie i wykonywanie przez nauczycieli poleceń - wniosków wynikających z analizy efektów kształcenia, uniemożliwia jednoznaczną ocenę, co do istoty wdrożenia powyższych wniosków, w taki sposób, aby przyczyniły się do poprawy wyników uczniów w nauce.

7. Niektórzy nauczyciele, podczas prowadzonych obserwacji lekcji, korzystali z dostępnych pomocy dydaktycznych, sprzętu audiowizualnego, tablicy interaktywnej.
8. Działania organizowane w formie zajęć pozalekcyjnych mają wpływ na indywidualny rozwój uczniów, kształtują ich inicjatywę, rozwijają demokratyczność, samorządność, współodpowiedzialność, wrażliwość, samodzielność, rozwijają zainteresowania, umiejętności, poszerzają wiedzę.
9. Procesy edukacyjne w badanych szkołach mają charakter zorganizowany, są monitorowane, a wnioski z monitoringu są wykorzystywane do planowania pracy szkół. W szkołach wykorzystuje się zalecane warunki i sposoby realizacji podstawy programowej. Jest właściwa organizacja pracy co potwierdza sprawowany nadzór pedagogiczny.
10. Wprowadzone w szkołach elementy oceniania kształtującego uwzględniające przekazywanie uczniom informacji zwrotnej jest dobrze oceniane przez uczniów i rodziców.
11. Z wypowiedzi uczniów wynika, że są motywowani, zachęceni do pracy na niektórych zajęciach przez pojedynczych nauczycieli, a otrzymywana informacja o postępach w nauce w niewielkim stopniu stanowi pomoc, która pomaga im się uczyć.
12. Podczas prowadzonych obserwacji lekcji (11) widoczna była przewaga metod podających z dominującą rolą nauczyciela. Wypowiedzi uczniów wskazują, że stosowane w szkole metody nauczania sprzyjające uczeniu się, dotyczą tylko niektórych zajęć.
13. Nauczyciele współdziałają ze sobą w rozwiązywaniu szkolnych problemów, tworząc i analizując procesy edukacyjne, wspomagają się w ich organizowaniu i realizacji, a wdrażane zmiany są efektem wspólnych decyzji.
14. Swoje zaangażowanie w pracę nad ewaluacją wewnętrzną szkoły nauczyciele oceniają wystarczająco.
15. Nauczyciele, w szczególności edukacji wczesnoszkolnej udzielają sobie wsparcia wzajemnego wsparcia, a także korzystają z zewnętrznych i wewnętrznych form doskonalenia zawodowego.
16. Wyposażenie oraz warunki lokalowe szkół respondenci określili jako wystarczające do realizacji zadań.
17. Należy rozważyć możliwości modyfikacji dowozu uczniów. Z analizy wskazań uczniów organizacja pracy szkoły powoduje ich zmęczenie.
18. Zaciekawienie i zaangażowanie uczniów zajęciami organizowanymi przez szkoły oraz podejmowanie przez nich różnorodnych aktywności wpływa na to, że uczniowie chętnie podejmują inicjatywy.

Rekomendacje:

Na podstawie przeprowadzonego audytu oraz wniosków zamieszczonych powyżej proponuję:

1. Podjąć działania mające na celu zdecydowaną aktywizację nauczycieli uczących w poszczególnych szkołach w celu wykorzystania zaangażowania i zaciekawienia uczniów podczas zajęć edukacyjnych.
2. Nauczyciele posiadają duży zasób wiedzy teoretycznej na temat stosowania różnorodnych metod, form i technik pracy, jednak podczas obserwacji lekcji, a także jak wynika z wypowiedzi uczniów, praca z wykorzystaniem metod aktywnych, czy też aktywizujących jest stosowana rzadko. Nauczyciele deklaratorywnie wskazują, że pracują metodami aktywnymi i angażującymi uczniów jednak zastane dane nie potwierdzają tych deklaracji. Trudno jednoznacznie stwierdzić czy powodem jest brak praktycznych umiejętności, czy niechęć do stosowania ich. Może skuteczne okazałoby się zastosowanie hospitacji koleżeńskich podczas

- których mogliby wymieniać swoje doświadczenia oraz przykłady dobrych praktyk stosowanych w procesie lekcyjnym, ucząc się wzajemnie od siebie i wzbogacając tym samym własny warsztat pracy.
3. Stawiam też propozycję, zdiagnozowania konkretnych potrzeb indywidualnych nauczycieli w aspekcie praktycznego wykorzystania podczas zajęć edukacyjnych, deklarowanych przez nauczycieli umiejętności dotyczących metod, technik i form pracy, które będą wykorzystywały zaangażowanie i zaniekowanie uczniów podczas realizacji podstawy programowej. Efektem powinno być zorganizowanie szkoleń w formie warsztatów dla nauczycieli nakierowanych na praktyczne wykorzystanie posiadanej w tym zakresie wiedzy , podczas zajęć z uczniami.
 4. Z przeprowadzonego badania wynika potrzeba przeszkolenia nauczycieli z zakresu wykorzystywania w praktyce nowoczesnego wyposażenia, w którego posiadaniu są szkoły. Z wypowiedzi uczniów wynika, że środki audiowizualne, tablica interaktywna, komputer z oprogramowaniem multimedialnym stosowane są przez niektórych nauczycieli. Może więc istnieje naturalny lęk lub niechęć ze strony pozostałych nauczycieli, który można przełamać, wykorzystując warsztaty szkoleniowe dla nauczycieli.
 5. Należy korzystać z możliwości i umiejętności wykorzystania w pełni oceniania kształtującego i w kontaktach z uczniami i rodzicami jako elementu motywującego i stymulującego do uczenia się uczniów. Wiąże się z tym doskonalenie umiejętności w zakresie komunikacji nauczycieli z rodzicami i uczniami.
 6. Zdiagnozowana sytuacja rodzinna i środowiskowa uczniów, wskazuje adresatów potrzebujących wsparcia ze strony nauczycieli (nie tylko opinia, czy orzeczenie PPP wymusza wręcz na nauczycielu stosowanie odpowiednich form pomocy uczniom. Trzeba maksymalnie wykorzystywać czas na zajęciach lekcyjnych i pozalekcyjnych w celu ćwiczenia umiejętności i wyrównywania szans uczniom o których wiemy, że takiej pomocy od nas potrzebują i oczekują. Dotyczy to wszystkich uczniów, a nie tylko tych, którzy mają trudności z opanowaniem podstawy programowej
 7. Wskazane jest, podjąć działania mające na celu praktyczne wykorzystywanie i wdrażanie przez nauczycieli w czasie procesów edukacyjnych deklarowanych przez nich umiejętności. Zastanowić się nad ewentualnymi zmianami/modyfikacjami w polityce kadrowej uwzględniającej czynnik motywujący i stymulujący wzrost zaangażowania nauczycieli w jakościowy rozwój szkoły.
 8. Należy rozważyć możliwość modyfikacji organizacji dowozu uczniów do i ze szkoły. Obecna organizacja nie sprzyja (na co wskazują respondenci) na wykorzystanie w pełnej możliwości korzystania przez uczniów z oferty proponowanej przez szkoły.

*opracowała:
Ewa Halska*