



**Rada Miejska w Ożarowie**

**Burmistrz Ożarowa**

**STRATEGIA ZRÓWNOWAŻONEGO  
ROZWOJU MIASTA I GMINY OŻARÓW  
DO 2020 ROKU**

## SPIS TREŚCI

WSTĘP.....	4
1. OGÓLNA CHARAKTERYSTYKA GMINY.....	5
1.1. HISTORIA GMINY .....	5
1.2. GMINA OŻARÓW DZISIAJ .....	5
1.3. WŁADZE LOKALNE .....	8
2. ŚRODOWISKO NATURALNE .....	10
2.1. POŁOŻENIE I UKSZTAŁTOWANIE POWIERZCHNI .....	10
2.2. WALORY PRZYRODNICZE TERENU GMINY OŻARÓW.....	10
2.3. BUDOWA GEOLOGICZNA.....	14
2.4. KLIMAT .....	14
2.5. GLEBY.....	15
2.6. ZASOBY WODNE - OCENA STANU AKTUALNEGO .....	16
2.7. SUROWCE NATURALNE .....	18
2.7.1. ZAGOSPODAROWANIE KOPALIN.....	19
3. DEMOGRAFIA .....	20
3.1. LICZBA I STRUKTURA LUDNOŚCI .....	20
3.2. ZATRUDNIENIE I BEZROBOCIE .....	22
4. WARUNKI ŻYCIA MIESZKAŃCÓW .....	25
4.1. SYTUACJA MIESZKANIOWA .....	25
4.2. WODOCIĄGI .....	28
4.3. GOSPODARKA ŚCIEKOWA.....	29
4.4. GOSPODARKA ODPADAMI .....	31
4.5. ZAOPATRZENIE W ENERGIĘ CIEPLNĄ I ELEKTRYCZNĄ.....	31
4.6. GAZOWNICTWO .....	32
4.7. TELEFONIZACJA.....	33
4.8. DROGOWNICTWO I KOMUNIKACJA .....	33
5. DZIAŁALNOŚĆ GOSPODARCZA.....	36
II. ANALIZA SWOT.....	43
III. CZĘŚĆ STRATEGICZNA .....	50
1. KIERUNKI ROZWOJU GMINY OŻARÓW .....	50
1.1. WIZJA I MISJA ROZWOJU GMINY OŻARÓW.....	50
1.2. CELE STRATEGICZNE I CELE OPERACYJNE .....	51
2. ZGODNOŚĆ STRATEGII Z ZASADAMI HORYZONTALNYMI UE ORAZ PROGRAMAMI STRATEGICZNYMI KRAJU I REGIONU.....	61

<b>3. ŹRÓDŁA FINANSOWANIA PLANOWANYCH ZADAŃ.....</b>	<b>65</b>
<b>4. OCENA WPŁYWU REALIZACJI STRATEGII NA ŚRODOWISKO .....</b>	<b>69</b>
<b>IV. CZĘŚĆ WDROŻENIOWA.....</b>	<b>72</b>
1.1.EWALUACJA I MONITORING STRATEGII.....	72
1.2 WSKAŹNIKI REALIZACJI STRATEGII .....	75
<b>V. SPIS TABEL .....</b>	<b>79</b>
<b>VI. SPIS WYKRESÓW.....</b>	<b>79</b>

## **WSTĘP**

W okresie od uchwalenia Strategii Zrównoważonego Rozwoju Miasta i Gminy Ożarów do chwili obecnej bardzo dynamicznie zmieniały się główne uwarunkowania rozwoju regionu ożarowszczyzny, zarówno zewnętrzne (europejskie i krajowe), jak i wewnętrzne (gminne). Po wstępnej analizie i obserwacji warunków zewnętrznych i wewnątrzregionalnych oraz ich wpływu na sytuację społeczno-gospodarczo-przestrzenną regionu, a także wiążącym zobowiązaniem do monitorowania realizacji Strategii, Władze Gminy zdecydowały o konieczności korekty dokumentu.

Proces kompleksowej aktualizacji strategicznego programu rozwoju gminy Ożarów obejmuje kilka etapów.

Pierwszym z nich jest przygotowanie diagnozy obecnej sytuacji społecznej i gospodarczej Gminy z uwzględnieniem dotychczas podjętych przez Władze Gminy działań. W tym celu zostały zgromadzone szczegółowe dane o wszystkich aspektach funkcjonowania Gminy według danych dostępnych na dzień opracowania poniższego dokumentu, jak również za kilka lat wstecz. Dzięki temu możliwe było dokonanie analizy historycznej, czyli wszechstronnego porównania poziomu rozwoju Gminy na przestrzeni ostatnich kilku lat.

Analiza ta pokazała także pewne trendy rozwojowe i jest podstawą do obiektywnej, opartej na faktach, oceny możliwości dalszego rozwoju Gminy. Zgromadzone dane zostały pogrupowane i stanowiły podstawę na zidentyfikowanie zarówno atutów Gminy, jak i pewnych braków i problemów, czyli określenia słabych i mocnych stron Gminy, jak również szans rozwojowych i zagrożeń.

Powyższe rozdziały stały się podstawą procesu planistycznego, bowiem atuty są tymi elementami, na których należy bazować planując dalszy rozwój Gminy. Z kolei usunięcie bądź zniwelowanie braków i problemów to zadania, których realizacja powinna przyczynić się do lepszego zaspokajania potrzeb mieszkańców i przyjezdnych, a więc zwiększenia atrakcyjności Gminy. Dlatego też wyznaczono strategiczne kierunki rozwojowe Gminy, do których będzie się można odwoływać w trakcie realizacji strategii, śledząc postępy wdrażania zaplanowanych działań poprzez monitorowanie i ewentualne korygowanie, uzupełnianie ich w kolejnych latach w zależności od potrzeb mieszkańców Gminy Ożarów.

Strategia została opracowana z uwzględnieniem zasady zrównoważonego rozwoju, rozumianej jako zachowanie równowagi pomiędzy celami gospodarczymi, społecznymi i środowiskowymi.

## 1. OGÓLNA CHARAKTERYSTYKA GMINY

### 1.1. Historia Gminy

Początki miasteczka Ożarowa są powiązane ściśle z rodziną szlachecką Ożarowskich (h. Rawicz) posiadającą swoją siedzibę w Ożarowie. Nie zdołano ustalić, kiedy przejęli oni wieś Wyszmontów z przyległościami w parafii Bidziny w powiecie sandomierskim (obecnie opatowskim). Wybitny heraldyk XVI w. Bartosz Paprocki podaje, iż Ożarowscy związani z Ziemią Sandomierską wywodzą się od Mikołaja. Wszedł on w posiadanie dóbr w północnej stronie powiatu sandomierskiego. Jako współdziedzic Wyszmontowa (wraz z żoną Katarzyną) w II połowie XVI w. władał m.in. tą wioską stąd też pisał się z Wyszmontowa (i Sulejowa). Józef Ożarowski - drugi syn Mikołaja - wyjednał w 1569 r. u Króla Zygmunta Augusta w Lublinie zezwolenie na założenie w jego lasach dziedzicznych opodal Wyszmontowa w Ziemi Sandomierskiej miasta, od założyciela zwącego się Ożarowem (na prawie magdeburskim). Na mocy tego przyszli mieszczanie mieli wybierać spośród siebie wójta i członków miejskiej ławy. W ślad za zgodą na lokację monarcha nadawał mającemu powstać miastu przywilej 2 jarmarków rocznie i 1 targu tygodniowo. Zapewne to miało przyczynić się do ożywienia życia gospodarczego, a tym samym rozwoju miasta.

### 1.2. Gmina Ożarów dzisiaj

Gmina Ożarów leży we wschodniej części województwa świętokrzyskiego, w powiecie opatowskim. Usytuowana jest we wschodniej części granic administracyjnych województwa świętokrzyskiego, w powiecie opatowskim.

Położenie **powiatu opatowskiego** na tle woj. Świętokrzyskiego.



Miasto i Gmina Ożarów graniczy z gminami: od północy z Tarłowem pow. opatowski, od wschodu z gminą Annapol pow. kraśnicki, od południa z gminami Zawichost, od zachodu z gminami Wojciechowice pow. opatowski i Ćmielów pow. ostrowiecki.



Rysunek 2.1-1 Lokalizacja gminy Ożarów na tle powiatu opatowskiego

**MIASTO i GMINA OŻARÓW** – gmina położona na północny wschód od Opatowa. Ożarów jest drugim co do wielkości, tuż po Opatowie, ośrodkiem gospodarczym i handlowym powiatu. Miasto Ożarów leży w odległości 23 km od Opatowa. Jest ważnym węzłem komunikacyjnym tras wiodących z Kielc do Lublina i z Warszawy do Sandomierza.

Powierzchnia gminy Ożarów wynosi 18 329 ha, w tym powierzchnia miasta 800 ha. Wschodnia granice gminy stanowi rzeka Wisła. Na sieć osadniczą składa się 45 miejscowości wchodzących w skład 34 sołectw (Dane GUS grudzień 2014).

	J. m.	2010	2011	2012	2013	2014
<b>PODZIAŁ ADMINISTRACYJNY, SIEĆ OSADNICZA</b>						
<b>Powierzchnia</b>						
ogółem w ha	ha	18329	18329	18329	18329	18329
ogółem w km <sup>2</sup>	km <sup>2</sup>	183	183	183	183	183
<b>Sołectwa</b>						
ogółem	jed.	34	34	34	34	34
<b>Miejscowości</b>						
miejscowości (łącznie z miastami)	jed.	47	45	45	45	45

Tabela 2.1-1 Podział administracyjny.

Do sołectw tych należą:

1. Biedrzychów
2. Binkowice
3. Czachów
4. Dębno
5. Gliniany
6. Grochocice
7. Jakubowice
8. Janików
9. Jankowice
10. Janopol
11. Janowice
12. Janów
13. Julianów
14. Karsy
15. Kruków
16. Lasocin,
17. Maruszów
18. Niemcówka
19. Nowe
20. Pisary
21. Potok
22. Prusy
23. Przybyślawice
24. Sobótka
25. Sobów
26. Stróża
27. Suchodółka
28. Szymanówka
29. Śródborze
30. Tominy
31. Wlonice
32. Wólka Chrapanowska
33. Wyszmontów
34. Zawada

Gmina Ożarów jest gminą miejsko-wiejską, składającą się z miasta Ożarowa i otaczających go terenów wiejskich. Ma charakter rolniczo-przemysłowy.

Aktualnie istniejąca sieć drogowa tworzy wraz z miastem Ożarów układ koncentryczny. Gmina posiada dogodne połączenia komunikacyjne z otaczającymi miastami, które dla mieszkańców Gminy pełnią rolę miejsc pracy oraz ośrodków usługowych. Przez jej obszar przebiegają następujące szlaki komunikacyjne:

- odcinek drogi krajowej z zachodu na wschód Nr 74 relacji Kielce-Kraśnik,
- odcinek drogi krajowej z północy na południe Nr 79 relacji Warszawa-Tarnobrzeg,
- droga wojewódzka nr 755 relacji Ostrowiec Świętokrzyski-Zawichost.

Uzupełnieniem sieci dróg jest linia kolejowa relacji Skarżysko Kamienna – Rzeszów, która posiada bocznice linii do Cementowni „Ożarów”.

Ogólną sytuację społeczno-gospodarczą gminy charakteryzują poniższe parametry (dane wg GUS - stan na 31.12.2014 r.):

- Powierzchnia gminy – 18 329 ha ( 20,12 % powierzchni powiatu opatowskiego),
- Liczba ludności – 11.067 osób (18,9% ludności powiatu opatowskiego), z czego 4.682 w Ożarowie,

- Udział ludności w wieku przedprodukcyjnym wynosi 17,8%, produkcyjnym – 63,2%, z kolei poprodukcyjnym - 19%,
- Gęstość zaludnienia – 60osób/km<sup>2</sup> (przy średniej w powiecie 60,5 osób/ km<sup>2</sup>),
- Liczba podmiotów gospodarczych w sektorze publicznym wynosi 39, natomiast w prywatnym 653,
- Stopa bezrobocia – na dziś zarejestrowanych 928 osób z gminy,
- Powierzchnia użytków rolnych 13 065 ha, w tym 11 713ha użytków ornych, 502ha sadów, łąk i pastwisk 850 ha,
- Powierzchnia lasów – 4 030,46 ha , co stanowi 22,02 % powierzchni gminy,
- Liczba gospodarstw rolnych 1 674.

Gmina posiada kompleksową sieć instytucji infrastrukturalnych: urzędy, ośrodki zdrowia, bank, urząd pocztowy, domy pomocy społecznej, policję, placówki oświatowe, obiekty sportowo-rekreacyjne, obiekty użyteczności publicznej, jednostki bezpieczeństwa przeciwpożarowego itp. Niewątpliwie na rozwój miasta ma wpływ największy zakład Powiatu Opatowskiego – Cementownia „Ożarów” S.A. Jest to jedna z najnowocześniejszych cementowni w Polsce i największy piec w Europie. Produkuje 8 000 ton cementu na dobę. Zakład zatrudnia 970 osób. Posiada certyfikat jakości PN ISO 9002.

### **1.3. Władze lokalne**

Gmina Ożarów jest jednostką samorządu terytorialnego. Jej ustrój i zasady funkcjonowania zostały po zmianie systemu społeczno-gospodarczego na nowo zdefiniowane w wyniku uchwalenia i wejścia w życie Ustawy z dn. 8 marca 1990 r. o samorządzie gminnym (Dz.U z 2016 poz.446 z późniejszymi zmianami). Działa na podstawie statutu Gminy Ożarów uchwalonego w dniu 23 kwietnia 2003 rok, w którym określono organizację i organy gminy, przedmiot działalności i kompetencje, a także prawną formę działania. Gmina stanowi podmiot prawa publicznego, co oznacza prawo gminy do wykonywania określonych w ustawach zadań publicznych samodzielnie w imieniu własnym i na własną odpowiedzialność oraz podmiot prawa prywatnego, co oznacza, iż gmina posiadając osobowość prawną ma prawo do samodzielnego dysponowania swym majątkiem. Gmina samodzielnie prowadzi własną gospodarkę finansową na podstawie rocznego budżetu. Statut



Gminy Ożarów określa jej organizację i organy, przedmiot działalności i kompetencje, a także prawną formę działania.

Organami gminy są:

- Rada Miejska – jako organ stanowiący i kontrolny
- Burmistrz Ożarowa – jako organ wykonawczy

**W skład Rady Miejskiej w Ożarowie wchodzi 15 radnych.**

Do wewnętrznych organów Rady należą:

- 1) Przewodniczący
- 2) Wiceprzewodniczący
- 3) Komisje stale wymienione w statucie
  - a. Rozwoju gospodarczego i budżetu
  - b. Rolnictwa i porządku publicznego
  - c. Oświaty, kultury, sportu i zdrowia
- 4) Komisje doraźne do wykonania określonych zadań - Komisja Rewizyjna

W czasie trwania kadencji Rada może powołać doraźne komisje do wykonywania określonych zadań, określając ich skład i zakres działania.

Burmistrz jest organem wykonawczym gminy. Wykonuje uchwały Rady i zadania gminy określone przepisami prawa, kieruje bieżącymi sprawami gminy oraz reprezentuje gminę na zewnątrz. Burmistrz wykonuje swoje zadania przy pomocy Urzędu Miejskiego w Ożarowie. Jest kierownikiem urzędu i wykonuje uprawnienia zwierzchnika służbowego w stosunku do pracowników urzędu oraz kierowników gminnych jednostek organizacyjnych.

W skład Urzędu Miejskiego wchodzi następujące referaty:

- Referat Ogólno-organizacyjny
- Referat Finansowy
- Referat Spraw Obywatelskich
- Referat Rolnictwa i Gospodarki Gruntami
- Referat Planowania Przestrzennego, Inwestycji i Gospodarki Komunalnej
- Referat Straży Miejskiej



w dolinie Wisły na uwagę głównie zasługują Jezioro Czarne w Maruszowie i Jezioro Przeria w Biedrzychowie. Jezioro Przeria jest jednym z najczystszych zbiorników naturalnych w obrębie gminy Ożarów. Natomiast Jezioro Czarne jest 6 ha zbiornikiem wodnym ujętym w planach pomników przyrody.

Walory przyrodnicze występujące w gminie, są genetycznie powiązane ze środowiskiem naturalnym. Gleby obszaru Ożarowa i okolic tworzyły się tysiące lat po ustąpieniu lodowców, a ich rodzaj uzależniony jest od składu skał podłoża. Do rodzimych skał glebotwórczych dołączyły jeszcze przyniesione przez lodowce. W północnej części występują gleby słabe i średnie, reprezentowane przez ziemie różnych formacji geologicznych z płatami rędzin kredowych, bielie piaszczystych oraz piasków. Niewielką natomiast część zajmują gleby pierwotnie rumszowe. W południowej części przeważają gleby dobre i bardzo dobre. Są to lessy i czarnoziemy oraz rędziny kredowe, gipsowe oraz gleby brunatne i właściwe.

Na krańcach Ożarowa występują jeszcze mady pyłowe. Pokrywa glebowa jest mocno zróżnicowana, rozpiętość waha się od I do VI klasy.

Na obszarze gminy Ożarów występują liczne wapienie, luźne gipsy i ily gipsowe, których niewielkie pokłady można spotkać w okolicy Śródborza, Stróży, Julianowa, Wojciechówki, a także Karsów. Występują również wąskie zapadliska jurajskie wypełnione tworami kredy - piaskowcami oraz marglami.

Pokrywa glebowa przesądza o formacjach naturalnej roślinności. Najstarszym zbiorowiskiem roślinnym jest zespół trawy ostnicy włosowatej. Ponadto występuje kilka gatunków róż, jałowca, tarniny i berberysu zwyczajnego. Gleby słabo obfitują w roślinność murawową w postaci wiśni karłowatej, leszczyny, olchy, grabu i dzikiego bzu. Wśród krzewinek jest kilka gatunków bylin tj. mikołajek polny, wilczomlec, sasanka. Na glebach bardziej bogatych spotkać można przetacznika siwego, mikołajka polnego, dziwięciosiła pospolitego, kilka gatunków macierzanki. Zalewowo-przybrzeżny obszar Wisły porasta wierzba krzewiasta, purpurowa i wiklina.

Lasy odgrywają ważną rolę w strukturze przyrodniczej gminy, są bowiem najważniejszym ogniwem wiążącym główne komponenty środowiska. Tworzą węzły ekologiczne o wybitnych walorach przyrodniczych oraz leśne korytarze ekologiczne umożliwiające rozprzestrzenianie się gatunków. Obszary leśne spełniają różnego rodzaju funkcje, tj. zapewniają barierę ochronną pozostałym komponentom przyrody, stanowią źródło surowców dla wielu gałęzi gospodarki i są cennym walorem dla turystyki.

Struktura własności lasów na terenie gminy została przedstawiona w poniższej tabeli:

	J. m.	2010	2011	2012	2013	2014
<b>Powierzchnia i struktura własności gruntów leśnych</b>						
Ogółem	ha	3842,8	3854,8	3946,8	4044,63	4030,46
lesistość w %	%	20,9	20,9	21,4	22,0	21,9
grunty leśne publiczne ogółem	ha	1380,8	1379,8	1377,8	1377,63	1377,46
grunty leśne publiczne Skarbu Państwa	ha	1377,1	1376,1	1374,1	1373,33	1372,62
grunty leśne publiczne Skarbu Państwa w zarządzie Lasów Państwowych	ha	1068,8	1068,8	1068,8	1073,96	1073,96
grunty leśne prywatne	ha	2462,0	2475,0	2569,0	2667,00	2653,00

Tabela 2.2 -1 Struktura własności lasów (Źródło: GUS 2014 rok).

Lasy pokrywają 22% terenu gminy, większe zespoły leśne występują w części północnej, północno-wschodniej i zachodniej w rejonie Dąbrówki - Łubowej, Szymanówki - Lasocina, Stróży - Śródborza, Skalecznicy - Wojciechówki. Występują tu zarówno lasy liściaste i bory iglaste. Wśród iglastych zdecydowanie przeważa sosna, rzadziej modrzew, świerk i jodła. Młody drzewostan pokrywają przeważnie drzewa liściaste - dominuje buk, dąb, jawor, rzadziej brzoza i modrzew. w okolicach Stróży można spotkać obszary z samosiewnym odnowieniem się brzozy oraz modrzewia. w miejscowościach Stróża i Julianów występuje skupisko starego, wartościowego drzewostanu modrzewia i dębu (50-200 lat).

Przyrodę ożywioną stanowi duża ilość gatunków zwierząt jaka występuje na całym obszarze, a w szczególności skupiska bażantów we wsi Wojciechówka, okresowo bocianów w okolicy wsi Gliniany i jastrzębi w Skalecznicy. W przybrzeżnym obszarze Wisły spotyka się czajkę pospolitą i czarną, mewę popielatą, dzikie kaczkę, rzadziej czapłę siwą, rybołowa, remiza i żabę szarą. Na pozostałych obszarach spotkać można sarny, zające, dziki, lisy, ropuchy zwyczajne, jaszczurki zwinki i padalce. Występują również kuropatwy, cietrzewie, jaskółki oraz sójki. Liczba przedstawicieli ssaków drapieżnych jest znikoma.

Z uwagi na występowanie licznego ptactwa dolina została objęta ochroną w ramach sieci Natura 2000 (obszar Natura 2000 „Małopolski Przełom Wisły” oraz obszar Natura 2000 „Przełom Wisły w Małopolsce”).

Ze względu na wielorakie walory Wisły proponowane są kolejne formy ochrony związane z rzeką i jej doliną. Są to Park Krajobrazowy Środkowej Wisły i utworzenie 2 rezerwatów.

Pierwszy z nich: „Wyspy Jakubowskie” - fragment koryta rzeki Wisły ma - charakter ornitologiczny (znajdują się tu największe w województwie ostoje ptaków z rodziny siewkowatych). Występują tu wpisane do czerwonej księgi zwierząt: siweczka obrożna, rybitwa, kraska, ciosa, kulon, paź żeglarz. Obszar 185 ha.

Drugi rezerwat: „Wąwóz Grodzisko” - położony na gruntach wsi Biedrzychów i Nowe - ma charakter biocenotyczny. Znajduje się tu największe stanowisko jałowca pospolitego na całej wyżynie Sandomierskiej. Obszar 89 ha. Najcenniejsze stanowiska roślinności wodnej występują w rejonie Maruszowa.

Ponadto planuje się utworzenie dwóch użytków ekologicznych oraz pomników przyrody.

Obecnie, na terenie gminy Ożarów występuje 14 pomników przyrody. Są one zgrupowane w trzech punktach: Wyszmontowie, Jankowicach i Śmiłowie. Wykaz pomników przyrody przedstawia poniższa tabela.

Lp.	Nr ew.	Miejscowość	Gatunek	Obwód pnia/wysokość
1	485	Wyszmontów	Topola kanadyjska	4,55/26
2	486	Wyszmontów	Klon jawor	3,35/19
3	487	Wyszmontów	Wierzba krucha	5,10/21
4	488	Jankowice	Lipa drobnolistna	3,70/18
5	489	Ożarów	Bożodrzew	2,60/14
6	455	Śmiłów	Grab pospolity	1,0-1,75/19,0-20,0
7	456	Ożarów	Lipa drobnolistna	1,85-2,40/22,0-25,0
8	457	Śmiłów	Lipa drobnolistna	2,60/22,0
9	458	Śmiłów	Lipa drobnolistna	3,85/26,0
10	459	Śmiłów	Lipa drobnolistna	2,40/23,0
11	460	Ożarów	Wierzba krucha	4,10/21,0
12	490	Śmiłów	Lipa drobnolistna	3,40/24,0
13	491	Śmiłów	Grab pospolity	3,0/26,0

Tabela 2.2 -2 Wykaz pomników przyrody

Wszystkie istniejące w gminie Ożarów pomniki przyrody żywej znajdują się pod ochroną i są bardzo często odwiedzane przez turystów.

Wymienione zalety oraz walory przyrodnicze gminy Ożarów, a także samego Ożarowa, są niezwykle cenne przyrodniczo, a poprzez umiejętne wykorzystanie, udostępnienie są atrakcyjne turystycznie o randze ponadregionalnej.

### 2.3. Budowa geologiczna

Gmina znajduje się w obrębie północno-wschodniej części mezozoicznego obrzeżenia Gór Świętokrzyskich oraz wschodniej części niecki lubelskiej, w strefie kontaktu utworów jurajskich i kredowych. Starsze utwory stanowią osady dewońskie, triasowe, jurajskie, kredowe i trzeciorzędowe, przykryte w przeważającej części utworami czwartorzędowymi.

Najstarszymi utworami na terenie gminy są **utwory jury dolnej i środkowej** położone w zachodniej i południowej części gminy. Są to głównie piaskowce wapniste z wkładkami wapieni, piaskowce szare, ily z wkładkami mułowców i piaskowców ilastych. Liczne wychodnie tych skał znajdują się pomiędzy Piaskami Brzustowskimi i Wyszmontowem. Na północ od linii Wyszmontów-Smugi-Ćmielów rozpościera się obszar występowania skał **jury górnej**, występujących w dwóch piętrach oksford i kimeryd:

- piętro Oksford stanowią wapienie płytowe i łupkowe, w drugiej kolejności wapienie margliste z krzemieniami. Nad nimi znajdują się wapienie zwięzłe z krzemieniami, wapienie rafowo-koralowe, a powyżej wapienie oolitowe z krzemieniami pasiastymi. Piętro Oksfordu zamykają wapienie margliste drobnoławicowe z krzemieniami czekoladowymi;
- piętro Kimerydy to głównie wapienie oolitowe, wapienie margliste i margle, z licznymi wkładkami muszlowców dendrytycznych.

Wychodnie jury górnej występują w zachodniej części gminy w okolicach Glinian, Stróży, Śródborza i Wyszmontowa. Układ utworów można zaobserwować w kamieniołomie cementowni należącej do Grupy Ożarów S.A..

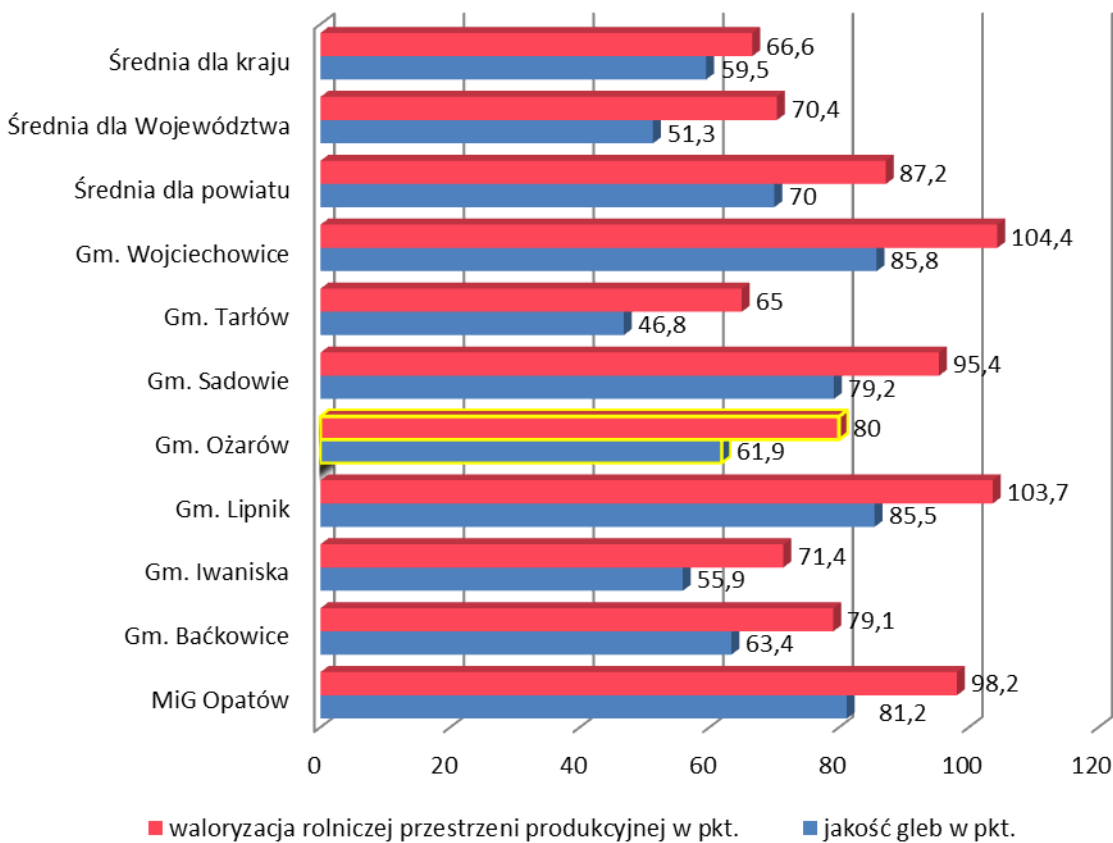
### 2.4. Klimat

Klimat gminy Ożarów ma charakter przejściowy z wpływami klimatu oceanicznego zimą i kontynentalnego latem, przy czym długotrwałe i silne mrozy występują sporadycznie. Na klimat gminy decydujący wpływ wywiera położenie w umiarkowanych szerokościach geograficznych Europy. Takie usytuowanie decyduje o kącie padania promieni słonecznych, długości dnia i nocy, a w rezultacie bilansie promieniowania słonecznego. Dla tego regionu charakterystyczna jest równoleżnikowa cyrkulacja mas powietrza. Dominuje wpływ powietrza polarno-morskiego z zachodu nad powietrzem polarno-kontynentalnym ze wschodu. Urozmaicona rzeźba terenu gminy ma wpływ na kształtowanie się klimatu lokalnego, tj. warunków panujących na przykład w głęboko wciętych dolinach lessowych

lub na zróżnicowanie w nagrzewaniu powierzchni stoków. Częstym zjawiskiem jest inwersja termiczna, polegająca na znacznym obniżeniu temperatur w dolinach i wąwozach oraz zróżnicowanie termiczne i wilgotnościowe zboczy południowych, które są ciepłe i suche oraz przeciwległych - chłodnych i wilgotnych. Obszar gminy Ożarów jest obszarem ciepłym. Świadczą o tym zarówno średnie roczne temperatury powietrza wynoszące 8°C. Długość okresu bez przymrozków wynosi tu średnio 170 dni, a liczba dni mroźnych od 46 do 51. Okres wegetacyjny obejmujący dni o temperaturze średniej dobowej powyżej 5°C wynosi średnio 213 dni, tj. podobnie jak w Kotlinie Sandomierskiej. Średnie roczne sumy opadów mieszczą się w granicach 650 mm – 700 mm, z przewagą opadów w półroczu letnim (maksimum przypada na lipiec, a minimum na luty). W obrębie gminy przeważają wiatry zachodnie.

## **2.5. Gleby**

Według opracowywanych przez Instytut Upraw i Nawożenia Gleb w Puławach map glebowo-rolniczych obszar gminy charakteryzuje się wysoką jakością rolniczej przestrzeni produkcyjnej (w 120-punktowej skali obszar gminy zwaloryzowano na 80 punktów – powyżej średniej dla województwa i kraju).



Wykres 2.5- 1 Przydatność rolnicza gleb gminy Ożarów na tle powiatu, województwa i kraju (Źródło: Program Ochrony Środowiska Gminy Ożarów)

Struktura przydatności gleb dla rolnictwa nie jest jednak w całej gminie jednakowa i wynika bezpośrednio ze struktury geologicznej utworów powierzchniowych. Wyraźnie zaznacza się podział pomiędzy północną i południową częścią gminy.

## 2.6. Zasoby wodne - ocena stanu aktualnego

Na obszarze miasta i gminy Ożarów występują 2 ciekły wodne: Wisła, stanowiąca wschodnią granicę gminy oraz będąca dopływem Wisły Czyżówka, która meandruje w południowej części gminy. Sieć rzeczna uzupełniają suche doliny o wysokim poziomie wód gruntowych, gdzie okresowo występują ciekły wodne, rowy odwadniające oraz fragmenty starorzecza w dolinie Wisły i związane z nimi stawy (Czarne Jezioro, staw Przerja).



Czyżówka o łącznej długości 25,55 km rozpoczyna swój bieg w okolicach miejscowości Jankowice na terenie gminy Ożarów a uchodzi do Wisły w sąsiadującej z Ożarowem gminie – Zawichost. Rzeka jest odbiorcą zrzutu wód z terenu miasta.

Na terenie gminy występują 3 Główne Zbiorniki Wód Podziemnych (GZWP<sup>1</sup>) - naturalne podziemne zbiorniki wodne istotne dla gospodarki wodnej kraju. Są to:

- GZWP nr 405 Niecka Radomska - położony w północnej części gminy zbiornik typu szczelinowo-porowego w utworach kredy górnej;
- GZWP nr 420 Wierzbica-Ostrowiec - zbiornik szczelinowo-krasowy, porowy położony w zachodniej części gminy, położony w utworach dewońskich;
- GZWP nr 422 Romanówka - zbiornik w południowej części gminy o charakterze szczelinowo-krasowym, podobnie jak 405 GZWP położony w utworach kredy górnej.

Na terenie gminy zlokalizowany jest jeden punkt pomiarowo-kontrolny, badający jakość wód w pokładach kredy górnej – właścicielem i użytkownikiem punktu jest Zakład Gospodarki Komunalnej w Ożarowie. Jest to jedyny punkt pomiarowo-kontrolny na terenie powiatu. Zgodnie z raportem „Stan środowiska w województwie świętokrzyskim w latach 2011-2012” wody badane na terenie Zakładu Gospodarki Komunalnej zaliczono do klasy III. Stan chemiczny wód uznano za dobry.

---

<sup>1</sup> Zbiornik, aby zostać zaliczonym do GZWP musi spełnić następujące kryteria ilościowe i jakościowe: 1) Wydajność studni musi przekraczać 70 m<sup>3</sup>/h; 2)Wydajność ujęcia musi być większa niż 10 000 m<sup>3</sup>/dobę; 3) Zbiornik może zaopatrzyć ponad 66 tys. mieszkańców; 4) Woda ze zbiornika aby nadawać się do picia nie może wymagać uzdatniania lub może być uzdatniana jedynie w prosty sposób.

## 2.7. Surowce naturalne

Na obszarze gminy Ożarów występują następujące kopaliny: wapienie (jurajskie i kredowe), opoki, margle, ziemia krzemionkowa, surowce ilaste, żwiry i pospólki oraz piaski.

- Wapienie jurajskie występują w zachodniej części terenu gminy. Są one podstawowym surowcem dla przemysłu cementowego, dla którego udokumentowano dwa złoża: „Gliniany - Stróża” i „Gliniany - Duranów”. Surowiec z tych złóż może być także wykorzystywany w przemyśle wapienniczym i częściowo hutniczym. *Złóże „Gliniany - Duranów” jest aktualnie eksploatowane przez Cementownię „Ożarów” natomiast złożo „Gliniany - Stróża” użytkowane jest przez osobę fizyczną.*
- Wapienie i opoki kredowe występują we wschodniej części terenu gminy. Udokumentowano złożo „Karsy” oraz rozpoznano obszar „Janików”. Eksploatacja wapieni i opok kredowych prowadzona była ze złoża „Karsy”, jednakże w 1976 r. została wstrzymana ze względu na jej nieopłacalność.
- Ziemia krzemionkowa była poszukiwana w rejonie Lasocina. Stwierdzono tu w kilku wyrobiskach występowanie ziemi krzemionkowej. Wokół wyrobisk wyznaczono przypuszczalne granice występowania tej kopaliny. Zasoby ziemi krzemionkowej są znikome (256 tys. ton) i nie mają większego znaczenia.
- Surowce ilaste na obszarze gminy reprezentowane są przez lessy, gliny zwałowe i ily. Badania geologiczne za surowcem ilastym prowadzono w rejonie Lasocina, gdzie wśród glin zwałowych stwierdzono występowanie wąskiego pasa ilów zastoiskowych, przydatnych do produkcji wyrobów ceramiki budowlanej. Zasoby w tym rejonie oszacowano na 77 tys. m<sup>3</sup>.
- Żwiry i pospólki występują w rejonie Skalecznicy odpowiadają wymogom norm, stawianym dla kruszywa naturalnego do budownictwa ogólnego.
- Piaski występujące na terenie gminy Ożarów mogą być stosowane w budownictwie do betonów i zapraw oraz w budownictwie komunikacyjnym. Ponadto piaski ze złoża „Karsy” oraz z rejonu „Duranów” nadają się również do produkcji cegły wapienno-piaskowej i betonów komórkowych.

W ostatnich latach na terenie gminy rozwija się eksploatacja piasku z niewielkich złóż, na potrzeby lokalne. Wydobycie tej kopaliny systematycznie wzrasta co wiąże się z rozwojem budownictwa na terenie gminy. W roku 1997 i 1998 udokumentowano 4 nowe złoża piasków budowlanych: „Gliniany-Krański”, „Śródborze”, „Wlonice – Janicki” i „Szymanówka”. Pozostałe kopaliny występujące na obszarze gminy nie mają większego znaczenia.

### 2.7.1. Zagospodarowanie kopalni

Na terenie gminy stwierdzono występowanie wapieni, wapieni jurajskich, opok kredowych, ziemi krzemionkowej, surowców ilastych oraz żwiru, pospółki i piasku. Wydobycie w obrębie złóż odbywa się zgodnie z przyznaną koncesją. Obecnie (dane z 2013 roku) eksploatowane są cztery złoża:

- Anna1 w Śródborzu,
- Gliniany – Stróża w Stróży,
- Gliniany-2 w Glinianach,
- Szymanówka w Szymanówce,

Wykaz udokumentowanych złóż kopalni (aktualnie na terenie gminy lub częściowo na terenie gminy znajduje się 13 złóż) przedstawiono w tabeli poniżej.

	Rodzaj kopaliny	Kopalina	Nazwa złoża	Położenie	Pow (ha)	Sposób ekspl.
1	wapień, margle przem.wapienniczego	Wapień	Anna	Śródborze	24,25	odkrywkowe
2	wapień, margle przem.wapienniczego	Wapień	Anna1	Śródborze	1,89	odkrywkowe
3	wapień, margle przem.wapienniczego	Wapień	Gliniany - Stróża	Stróża	5,3	odkrywkowe
4	kruszywa naturalne	Piasek	Gliniany-2	Gliniany	4,2	odkrywkowe
5	wapień i margle przem. cementowego	Wapień i margiel	Gliniany-Duranów	Gliniany	663,34	odkrywkowy
6	wapień i margle przem. wapienniczego oraz towarzyszące wapień i margle przem. cementowego	Wapień	Gliniany-Stróża	Gliniany, Stróża, Wojciechówka, Śródborze	227,54	brak danych
7	kamienie drogowe i budowlane	Wapień	Julianów-Polesie	Julianów	1,72	odkrywkowy
8	kamienie drogowe i budowlane	Wapień	Karsy	Karsy	46	odkrywkowy
9	piaski kwarcowe d/p cegły wap-piaskowej	Piasek kwarcowy niezawodniony	Karsy	gmina Ożarów	74,65	odkrywkowy
10	kruszywa naturalne	Piasek	Wlonice-Janicki 8	Wlonice 474-478	1,49	odkrywkowy
11	kruszywa naturalne	Piasek i grunty inżynierskie	Szymanówka	Szymanówka dz.612,613/3	15,31	odkrywkowy
12	kruszywa naturalne	Piasek	Śródborze	Śródborze	0,82	odkrywkowy
13	wapień i margle przem. wapienniczego	Opoka	Brzozowa	Brzozowa	179,54	odkrywkowy

Tabela 2.7-1 Wykaz złóż na terenie gminy Ożarów (źródło: Studium Uwarunkowań i Kierunków Zagospodarowania Przestrzennego Gminy Ożarów w Granicach Administracyjnych cz. I)

### 3. DEMOGRAFIA

#### 3.1. Liczba i struktura ludności

Według danych GUS na **dzień 31 grudnia 2014** roku gminę zamieszkuje 11 067 osoby, w tym 5 581 kobiet (50,4%) i 5 486 mężczyzn (49,6%). Średnio na 1 km<sup>2</sup> przypada 60,48 osoby. Dane opisujące sytuację demograficzną Gminy zamieszczone zostały w poniższej tabeli.

Ludność faktycznie zamieszkała		2010	2011	2012	2013	2014
ogółem	osoba	11331	11233	11185	11080	11067
kobiety	osoba	5725	5675	5649	5596	5581
mężczyźni	osoba	5606	5558	5536	5484	5486

Tabela 3.1-1Sytuacja demograficzna w gminie Ożarów (Źródło: GUS 2014 rok).

Gęstość zaludnienia w gminie wynosi 60 osób/km<sup>2</sup> i w porównaniu do gmin sąsiadujących w powiecie Opatowskim jest wysoka. Świadczy to o dużym znaczeniu społecznym gminy, która pomimo koncentruje na swoim terenie znaczące skupisko ludności.

Jednostka terytorialna	ludność na 1 km <sup>2</sup>				
	2010	2011	2012	2013	2014
	osoba	osoba	osoba	osoba	osoba
Baćkowice	53	53	53	53	52
Iwaniska	67	66	66	66	65
Lipnik	70	70	69	68	68
Opatów	110	109	109	108	107
Ożarów	62	61	61	60	60
Sadowie	51	51	51	50	50
Tarlów	34	34	34	33	33
Wojciechowice	51	50	50	49	49

Tabela 3.1-2 Ludność na 1 km<sup>2</sup> w powiecie opatowskim (Źródło: GUS 2014 rok).

Z powyższego zestawienia wynika, że w latach 2010-2014 widoczny jest stały spadek liczby ludności. Spadek liczby ludności kształtowany jest przede wszystkim przez ujemne saldo migracji wewnętrznych.

Z kolei ruch naturalny w gminie przedstawia poniższa tabela (dane GUS):

	J.m.	2010	2011	2012	2013	2014
<b>Urodzenia żywe</b>						
Ogółem	osoba	111	75	100	88	82
<b>Zgony ogółem</b>						
Ogółem	osoba	144	136	127	130	116
Mężczyźni		79	81	82	73	62
Kobiety		65	55	45	57	54
<b>Zgony niemowląt</b>						
Ogółem	osoba	0	0	0	0	0
<b>Przyrost naturalny ogółem</b>	osoba	<b>-33</b>	<b>-61</b>	<b>-27</b>	<b>-42</b>	<b>-34</b>

Tabela 3.1-3 Ruch naturalny w Gminie w latach 2010-2014(Źródło: GUS 2014 rok).

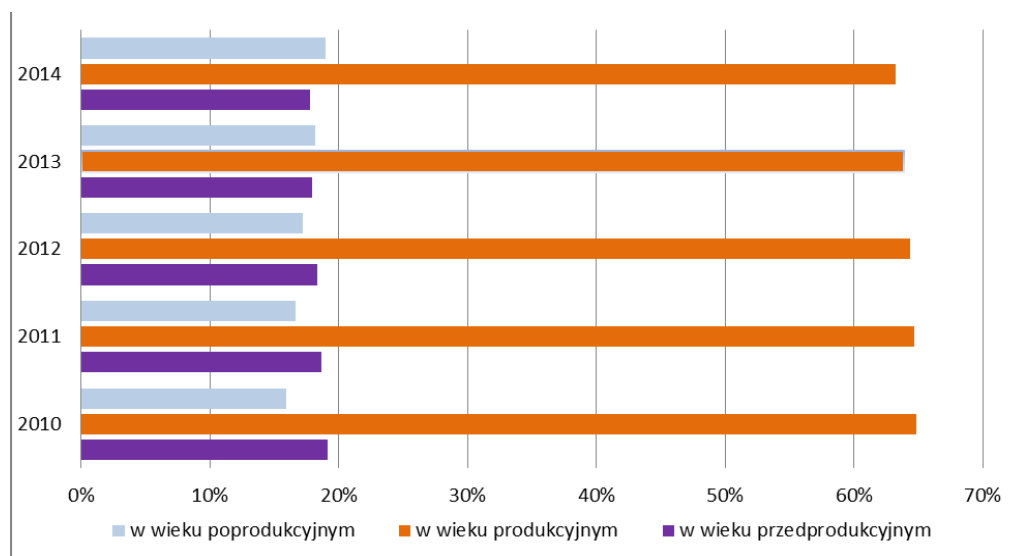
Należy zauważyć, że na przestrzeni 5 lat w 2012 roku zauważalny był znaczący wzrost liczby urodzeń w gminie w odniesieniu do roku poprzedniego. Natomiast od 2013 roku występuje tendencja spadkowa. Należy zauważyć, że liczba zgonów w gminie ulega stałemu spadkowi. Niemniej jednak przyrost naturalny utrzymuje się na poziomie ujemnym.

Według danych dla Gminy Ożarów na **dzień 31 grudnia 2014 roku** ludność z przedprodukcyjnej grupy wiekowej wynosiła 1968 osób (w tym 909 kobiet), co stanowi 17,8% ogółu mieszkańców gminy. Grupa produkcyjna (kobiety od 18 do 59 lat i mężczyźni od 18 do 64 lat) wynosiła 6997 osoby (w tym 3215 kobiet), co stanowi 63,23% ogółu mieszkańców gminy. W wieku poprodukcyjnym było zameldowanych 2102 osób ( w tym 1457 kobiet), co stanowi 18,99% ogółu mieszkańców gminy, co prezentuje poniższe zestawienie:

<b>Ludność wg grup wieku i płci</b>							
Rok	Ogółem	Wiek					
		przedprodukcyjny		produkcyjny		poprodukcyjny	
		razem	w tym kobiety	razem	w tym kobiety	razem	w tym kobiety
2010	11331	2173	1043	7351	3428	1807	1254
2011	11233	2100	998	7266	3375	1867	1302
2012	11185	2053	964	7202	3334	1930	1351
2013	11080	1987	921	7076	3274	2017	1401
2014	11067	1968	909	6997	3215	2102	1457

Tabela 3.1-4 Ludność wg grup wieku i płci (Źródło: GUS 2014 rok).

### Udział ludności wg ekonomicznych grup wieku w % ludności ogółem



Wykres 3.1- 1 Udział ludności wg ekonomicznych grup wieku w % ludności ogółem.

Podsumowując, pozytywnym zjawiskiem demograficznym na terenie gminy Ożarów jest:

- wysoki wskaźnik liczby ludności w wieku produkcyjnym, i przedprodukcyjnym, co może pozytywnie wpłynąć na rozwój gminy w przyszłości, w połączeniu z bardzo korzystnymi warunkami dla osiedlania się młodych ludzi
- niski wskaźnik osób w wieku poprodukcyjnym, co na chwilę obecną nie wskazuje na znaczne starzenie się społeczeństwa.

Natomiast do niekorzystnych zjawisk demograficznych należy ujemny wskaźnik przyrostu naturalnego oraz spadek ogólnej liczby ludności na terenie gminy.

### 3.2. Zatrudnienie i Bezrobocie

Według danych Głównego Urzędu Statystycznego na dzień 31 grudnia 2014 r. liczba osób, pracujących na terenie Gminy była następująca:

- 2010 r. – 2 232, w tym 883 kobiet
- 2011 r. – 2 162, w tym 869 kobiet
- 2012 r. – 1 982, w tym 841 kobiet

- 2013 r. – 1809 w tym 790 kobiet
- 2014 r. – 1865, w tym 830 kobiet.

Należy zaznaczyć jednak, że:

- dane nie obejmują jednostek zatrudniających do 9 osób,
- dane nie obejmują duchowieństwa,
- dane nie obejmują rolników indywidualnych.

Pozytywnym zjawiskiem w tym obszarze jest stale rozwijająca się na terenie gminy ilość i struktura podmiotów gospodarczych. Efektem dodatnim tak znaczącego wzrostu przedsiębiorstw jest stały wzrost zatrudnienia, a szczególnie zauważalny w małych i średnich przedsiębiorstwach.

Poprzez wzrost liczby pracodawców na terenie gminy, spodziewać się można zwiększonego zapotrzebowania na nowych pracowników.

Jak już wspomniano, na dzień 31 grudnia 2014 roku ludność z przedprodukcyjnej grupy wiekowej wynosiła 1968 osób, grupa produkcyjna wynosiła 6997 osoby, natomiast w wieku poprodukcyjnym było zameldowanych 2102 osób. Ludność należąca do produkcyjnego przedziału wiekowego, a więc potencjalne zasoby pracy i bodziec wzrostu gospodarczego, stanowiła w 2014 roku około 63,22% wszystkich mieszkańców gminy.

Według Powiatowego Urzędu Pracy na terenie gminy Ożarów w miesiącu październiku 2015 roku było zarejestrowanych:

- osób bezrobotnych - 815, w tym kobiet - 439
- osób z prawem do zasiłku - 66
- osób w wieku do 25 roku życia – 174
- osób w wieku powyżej 50 roku życia- 161
- osób pozostających bez pracy powyżej 12 miesięcy - 545

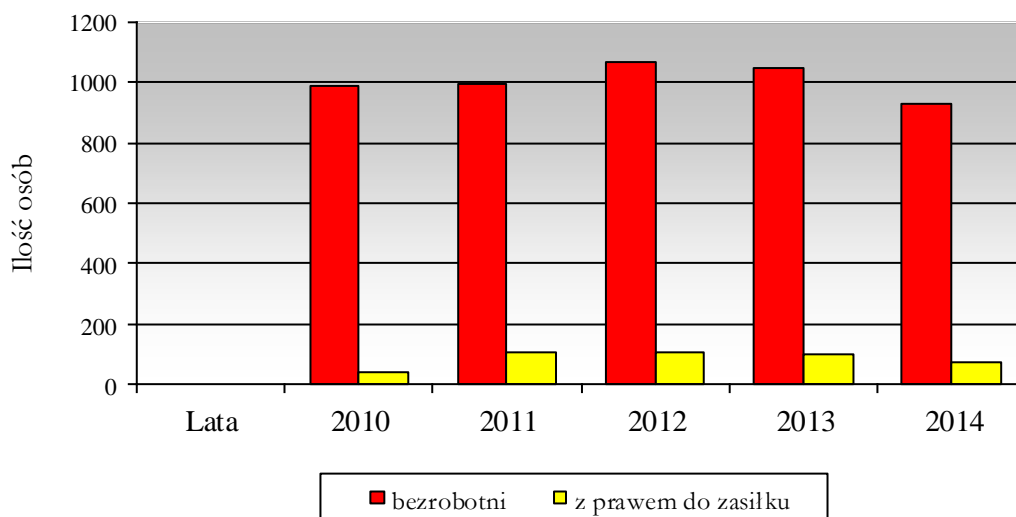
Natomiast na przestrzeni pięciu lat liczba zarejestrowanych bezrobotnych kształtowała się następująco:

	J. m.	2010	2011	2012	2013	2014
Bezrobotni zarejestrowani wg płci						
Ogółem	osoba	988	997	1064	1048	928
mężczyźni	osoba	458	420	467	478	432
kobiety	osoba	530	577	597	570	49
bez pracy powyżej 12 miesięcy	osoba	462	485	485	695	623

Tabela 3.2-1 Bezrobotni zarejestrowani wg płci (Źródło: GUS 2014 rok, Powiatowy Urząd Pracy w Opatowie).

Dynamikę bezrobocia w latach 2010-2014 przedstawiono na wykresie poniżej. Wynika z niego, iż porównaniu z ostatnimi pięcioma latami w 2014 roku nastąpił spadek liczby zarejestrowanych osób bezrobotnych, w 2010 roku wynosiła ona 988 osób – w tym z prawem do zasiłku 103 os., w 2011- 997 (z prawem do zasiłku 103), w 2012 - 1064 (107 z prawem do zasiłku), w 2013 – 1048 (99 z prawem do zasiłku), natomiast w 2014 liczba ta spadła do 928 (z prawem do zasiłku 70).

Dynamika bezrobocia w latach 2010-2014



Wykres 3.2-1 Dynamika bezrobocia w latach 2010-2014.

Samorząd gminny ściśle współpracuje z Powiatowym Urzędem Pracy w Opatowie. Zjawisko bezrobocia jak i jego skutki to jeden z trudniejszych problemów społecznych. Konsekwencjami bezrobocia (zwłaszcza długotrwałego) dla większości bezrobotnych są: pogorszenie standardu życia, problemy z zagospodarowaniem czasu wolnego, izolacja społeczna, ograniczenie lub zaniechanie uczestnictwa w życiu społecznym i kulturalnym oraz duże koszty świadczeń socjalnych, niewykorzystanie zdolności do pracy bezrobotnych, poczucie zagrożenia utratą pracy odczuwane przez ludzi zatrudnionych i niebezpieczeństwo zwiększenia się zjawisk niepożądanych (np. alkoholizm, rozwody, narkomania, przestępczość, samobójstwo).

Dlatego Urząd Pracy w Opatowie prowadzi kursy doszkalające i podnoszące umiejętności i kwalifikacje zawodowe.



## 4. WARUNKI ŻYCIA MIESZKAŃCÓW

### 4.1. Sytuacja mieszkaniowa

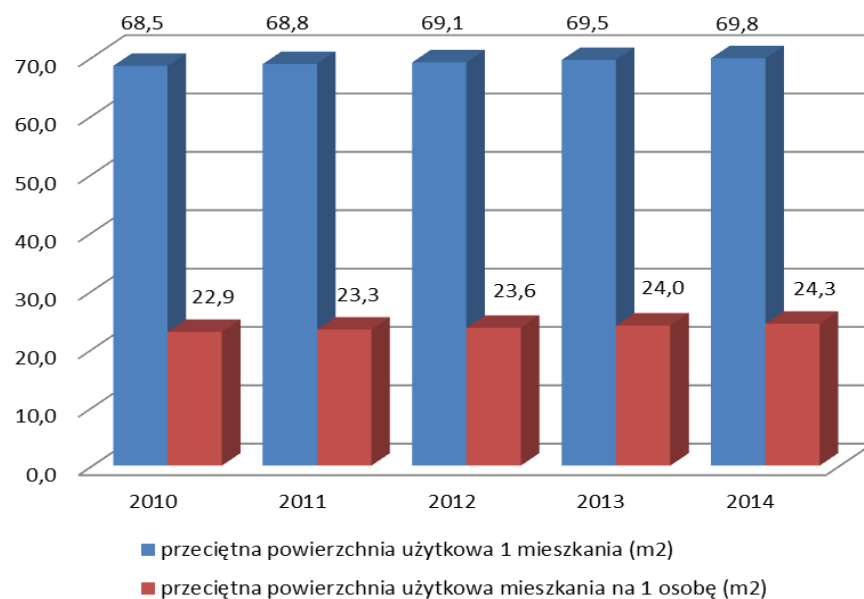
Gmina Ożarów posiada dobrze rozwinięty system gospodarki mieszkaniowej. Gmina prowadzi aktywną politykę względem rozwoju budownictwa indywidualnego..

Według danych GUS na koniec 2014 roku łączna liczba mieszkań w gminie wynosiła 3 851 mieszkań (na obszarze miasta 1691). Przeciętna powierzchnia użytkowa mieszkania w 2014 r. wynosiła 69,8 m<sup>2</sup>, natomiast przeciętna powierzchnia użytkowa mieszkania na 1 osobę wynosiła 24,3 m<sup>2</sup>/os. Zaobserwować można również wzrost w średniej powierzchni użytkowej mieszkania (o 8 719 m<sup>2</sup> w okresie 2010-2014) oraz w powierzchni użytkowej na 1 osobę (o 1,4 m<sup>2</sup> w okresie 2010-2014).

Najważniejsze ogólne dane na przestrzeni pięciu lat tj. od 2010-2014, dotyczące sytuacji mieszkaniowej w Gminie, zestawiono poniżej (na podstawie danych GUS, wg stanu 31 grudnia 2014).

	J. m.	2010	2011	2012	2013	2014
<b>ZASOBY MIESZKANIOWE</b>						
Mieszkania	miesz.	3 794	3 808	3 820	3 835	3 851
w tym na wsi	miesz.	2 126	2 132	2 140	2 150	2 160
Izby	izba	13 064	13 133	13 201	13 296	13 381
w tym na wsi	izba	7 043	7 071	7 118	7 182	7 234
powierzchnia użytkowa	m <sup>2</sup>	260 036	262 023	263 820	266 419	268 755
w tym na wsi	m <sup>2</sup>	155 102	155 872	157 124	158 762	160 068

Tabela 4.1-1 Sytuacja mieszkaniowa w Gminie (Źródło: GUS 2014 rok).



wykres 4.1-2 Przeciętna powierzchnia użytkowa mieszkania.

Z powyższego zestawienia wynika wyraźnie, że w latach 2010-2014 panował wzrost na gminnym rynku budownictwa mieszkaniowego. Zaobserwowano również poprawę techniczno-sanitarną.

W roku 2014 wyposażenie budownictwa mieszkalnego, na terenach miejskich, w poszczególną instalację kształtowało się na następującym % poziomie:

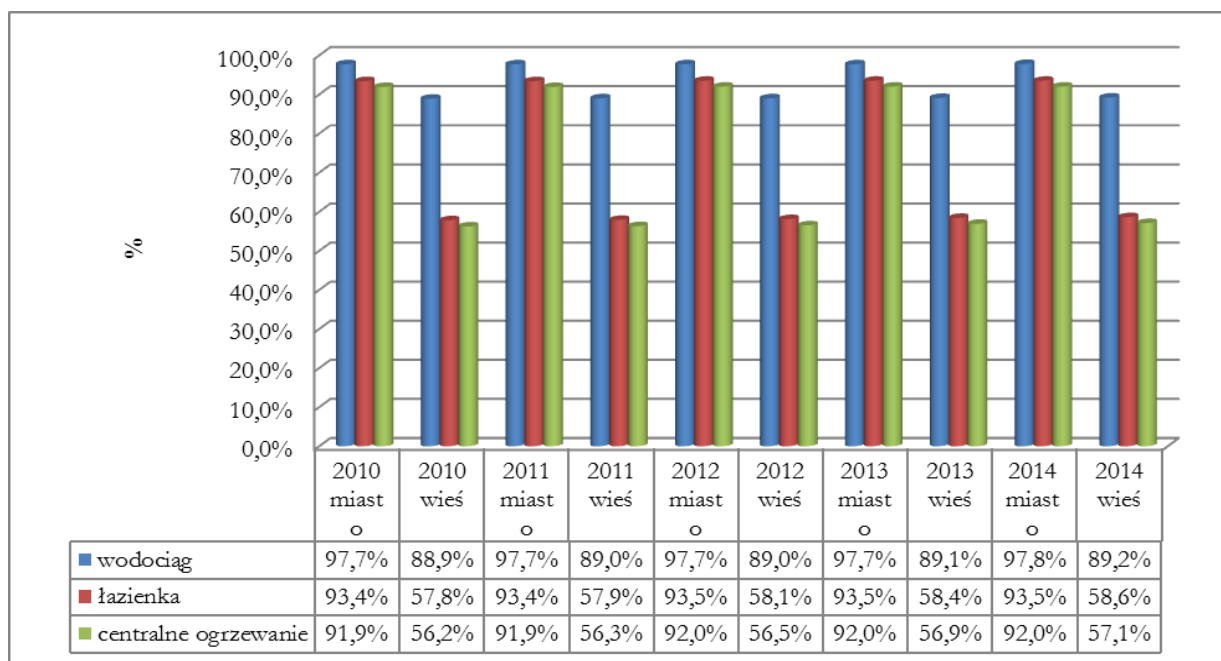
- wodociągi - 97,8%
- łazienka - 93,5%
- centralne ogrzewanie - 92,0%

Natomiast na terenach wiejskich wyposażenie w w/w instalację stanowiło odpowiednio:

- wodociągi - 89,2%
- łazienka - 58,6%
- centralne ogrzewanie - 57,1%

Poniższy wykres obrazuje dynamikę wzrostu w w/w instalacje.

### Mieszkania wyposażone w instalacje



Wykres 4.1–2 Dynamika wzrostu infrastruktury technicznej.

Gmina prowadzi szeroką politykę mieszkaniową, na podstawie Ustawy z dnia 21 czerwca 2001r o dodatkach mieszkaniowych (Dz.U nr 71 poz.734 z późn. zm). Dodatki mieszkaniowe są dofinansowaniem do wydatków mieszkaniowych wypłacanym przez gminę jej najbiedniejszym mieszkańcom. Przyznanie tej pomocy materialnej zależy przede wszystkim od miesięcznych dochodów mieszkańca gminy oraz od powierzchni zajmowanego przez niego lokalu. Pomoc ta przyznawana jest zawsze na sześć miesięcy i wypłacana jest z budżetu gminy. Decyzję o przyznaniu dodatku mieszkaniowego wydaje burmistrz gminy. Poziom wypłaconych dodatków mieszkaniowych obrazuje następujące zestawienie:

	j. m.	2010	2011	2012	2013	2014
<b>DODATKI MIESZKANIOWE</b>						
<b>Liczba i kwoty wypłaconych dodatków mieszkaniowych</b>						
ogółem (liczba)	szt.	926	831	642	877	649
kwota	zł	146880	95346	73774	94684	60061
<b>w zasobie gminnym</b>						
ogółem (liczba)	szt.	37	41	33	34	24
kwota	zł	3912	4532	4108	3774	1235
<b>w zasobie spółdzielczym</b>						
ogółem (liczba)	szt.	795	688	519	743	541
kwota	zł	134694	82306	61840	82282	50395
<b>w zasobie prywatnym</b>						
ogółem (liczba)	szt.	94	102	90	100	84
kwota	zł	8274	8508	7826	8628	8431

Tabela 4.1-3 Liczba i wartość wypłaconych dodatków (Źródło: GUS 2014 rok).

## 4.2. Wodociągi

### Zaopatrzenie w wodę

Gmina Ożarów posiada zorganizowane systemy wodociągowe zapewniające dostawę wody w odpowiedniej ilości i jakości. Nie występują w tym zakresie niedobory w infrastrukturze.

System zaopatrzenia w wodę miasta i gminy Ożarów oparty jest na 12 komunalnych ujęciach wód podziemnych wraz ze stacjami uzdatniania wody (hydroformiami). Pobór wód podziemnych odbywa się z ujęć wody zlokalizowanych na terenie gminy w :

- **Ożarówie przy ulicy Mazurkiewicza - ujęcie Nr I** - za pomocą 2 studni głębinowych - Nr I (studnia zasadnicza), Nr Ia (studnia awaryjna);
- **Ożarówie przy ulicy Kościuszki - ujęcie Nr II** - za pomocą 3 studni głębinowych - S-2 (studnia zasadnicza) S-1 (studnia awaryjna), S-3 (studnia awaryjna);
- **miejsowości Potok** za pomocą 1 studni głębinowej S1;
- **miejsowości Julianów** za pomocą 1 studni głębinowej S1;
- **miejsowości Janów** za pomocą 1 studni głębinowej S1;
- **miejsowości Nowe** za pomocą 1 studni głębinowej S1;
- **miejsowości Czachów** za pomocą 2 studni głębinowych S-1 (studnia podstawowa) i S-2 (studnia awaryjna)
- **miejsowości Śmiłów** za pomocą 3 studni głębinowych S-1 (studnia podstawowa), S-2A (studnia podstawowa) i S-2 (studnia awaryjna);
- **miejsowości Szymanówka** za pomocą 2 studni wierconych, eksploatowanych naprzemiennie, S-1 (studnia podstawowa), S-IA (studnia awaryjna);
- **miejsowości Podlesie-Zawada** za pomocą 2 studni głębinowych S-2 (studnia podstawowa) i S-I (studnia awaryjna).

Poniżej przedstawiono informacje dotyczące urządzeń sieciowych występujących w gminie.

Urządzenia sieciowe - wodociągi	j.m.	2010	2011	2012	2013	2014
długość czynnej sieci rozdzielczej	km	183,5	183,5	184,9	184,9	184,9
długość czynnej sieci rozdzielczej będącej w zarządzie bądź administracji gminy	km	182,9	182,9	184,4	184,4	182,6
przyłącza prowadzące do budynków mieszkalnych i zbiorowego zamieszkania	szt	2454	2451	2453	2459	2461
woda dostarczona gospodarstwom domowym	dam3	272,9	251,5	279,5	273,0	290,0

ludność korzystająca z sieci wodociągowej	os.	10324	10232	10187	10095	10079
---	-----	-------	-------	-------	-------	-------

Tabela 4.2-1 Urządzenia sieciowe w Gminie (Źródło: GUS 2014 rok).

### 4.3. Gospodarka ściekowa

#### *Kanalizacja sanitarna*

Ścieki z obszaru miasta i części obszaru gminy odprowadzane są do zlewni ściekowej (aglomeracji) Ożarów z mechaniczno-biologiczną oczyszczalnią w Ożarowie. Zlewnia ustanowiona i zatwierdzona jest w Krajowym Programie Oczyszczania Ścieków Komunalnych przez Ministerstwo Środowiska i Wojewodę Świętokrzyskiego (Rozporządzenie nr 11/2005 z dnia 7 kwietnia 2005r. w sprawie wyznaczenia aglomeracji Ożarów oraz Rozporządzenie nr 58/2005 z dnia 21 czerwca 2005 zmieniające rozporządzenie w sprawie wyznaczenia aglomeracji Ożarów) i swoim zasięgiem obejmuje: miasto Ożarów oraz wsie: Czachów, Karsy, Sobów, Stróża, Zawada-Podlesie, Wyszmontów, Tominy. Miasto i częściowo miejscowości gminne (Czachów, Sobów i Karsy) posiadają uporządkowane systemy odprowadzania i oczyszczania ścieków sanitarnych. Wspomniany systemem odprowadzania ścieków funkcjonuje jako grawitacyjny (Ożarów) oraz grawitacyjno – tłoczny (Czachów, Sobów, Karsy). Jest to oczyszczalnia mechaniczno-biologiczna o wydajności 1072m<sup>3</sup>/dobę. Technologia oczyszczania: następuje separacja zanieczyszczeń grubych, średnich oraz piasku a także w reaktorze wielofunkcyjnym proces dalszego oczyszczania ścieków w komorach denitryfikacji, defosfatacji i nitryfikacji (napowietrzania) z pomocą dozowanego koagulantu.

Na pozostałym obszarze gminy odprowadzanie ścieków opiera się na zbiornikach bezodpływowych i wywozie ścieków wozami asenizacyjnymi oraz przydomowych oczyszczalniach ścieków.

Gmina Ożarów w ramach uzyskanego dofinansowania z Programu Rozwoju Obszarów Wiejskich na lata 2007 – 2013 dla działania „Podstawowe usługi dla gospodarki i ludności wiejskiej” zrealizowała zadanie polegające na budowie przydomowych oczyszczalni ścieków na terenie gminy Ożarów. Gmina Ożarów jest objęta „Programem budowy przydomowych oczyszczalni ścieków dla województwa świętokrzyskiego” przyjętym uchwałą Sejmiku Województwa Świętokrzyskiego z dnia 3 listopada 2008r. W ramach PROW na lata 2007-2013 gmina uzyskała również dofinansowanie projektu pn. „Budowa kanalizacji sanitarnej z przyłączami w miejscowościach Stróża, Ożarów, Wojciechówka gmina Ożarów

Miejska oczyszczalnia o przepustowości (zgodnie z pozwoleniem wodnoprawnym Starosty Opatowskiego ROŚ.I - 62223-19/2005ak z dnia 06.09.2005) 1 080,0 m<sup>3</sup>/śrd (Q<sub>max</sub>=115,0 m<sup>3</sup>/h) przyjmuje wszystkie ścieki z miasta i 3 miejscowości gminnych (Czachów, Sobów, Karsy). Odbiornikiem wód oczyszczonych jest kanał Ożarów-Wisła w km 18+238 brzegu prawego prowadzącego wody do rzeki Wisły.

W styczniu 2012 r. Zakład Gospodarki Komunalnej i Mieszkaniowej w Ożarowie przejął zakładową oczyszczalnię ścieków w Śmiłowie, będącą wcześniej własnością Kutnowskiej Hodowli Buraka Cukrowego Sp. z o.o. w Kutnie, Oddział Stacji Hodowli Roślin w Śmiłowie.

Ogółem długość sieci kanalizacyjnej wynosi około 50 km, z czego 13,8 km na terenie miasta. Na obszarze gminy Ożarów przerzut ścieków do miejskiej oczyszczalni w Ożarowie zapewniają 3 przepompownie ścieków (Karsy - 2szt., Czachów - 1szt.).

### Kanalizacja deszczowa i system odwadniania

Na terenie miasta i gminy Ożarów funkcjonują system odwadniania, którego elementami są:

- naturalne ciek wodne,
- rowy odwadniające (melioracyjne),
- 1 kanał burzowy w mieście Ożarów oraz nieliczne kanały kanalizacji deszczowej.

Bezpośrednim odbiornikiem wód opadowych z terenów utwardzonych miasta Ożarów są rowy i dalej rzeka Wisła. Wody opadowe poprzez osadniki zlokalizowane na sieci są oczyszczane z zanieczyszczeń mineralnych - piasku i częściowo z zanieczyszczeń organicznych - liści gałęzi.

Wody deszczowe z terenów nieobjętych kanalizacją deszczową trafiają do cieków, gruntu lub do kanalizacji sanitarnej. W tym ostatnim przypadku powodują one duże przeciążenie sieci w czasie i po intensywnych opadach deszczu.

	J. m.	2010	2011	2012	2013	2014
<b>Kanalizacja</b>						
długość czynnej sieci kanalizacyjnej	km	28,2	28,2	28,4	29,1	30,5
długość czynnej sieci kanalizacyjnej będącej w zarządzie bądź administracji gminy	km	26,3	26,3	26,5	27,2	28,6
przyłącza prowadzące do budynków mieszkalnych i zbiorowego zamieszkania	szt.	483	508	644	670	702
ścieki odprowadzone	dam <sup>3</sup>	140	143	144	131	160
ludność korzystająca z sieci kanalizacyjnej	osoba	4826	4873	5224	5241	5306

Tabela 4.3-1 Kanalizacja (Źródło: GUS 2014 rok).

#### **4.4. Gospodarka odpadami**

Zgodnie z ustawą z dnia 13 września 1996 r. o utrzymaniu czystości i porządku w gminach (Dz.U. z 2013 r. poz.1399 z późn. zm.), odbiorem i zagospodarowaniem odpadów komunalnych od właścicieli nieruchomości zamieszkałych i niezamieszkałych zajmuje się Miejskie Przedsiębiorstwo Komunalne Sp. z o.o. Odpady z terenu gminy odbierane są na podstawie harmonogramu odbioru odpadów komunalnych, opracowanych zgodnie z Regulaminem Utrzymania czystości i porządku na terenie Gminy Ożarów.

Ponadto, na terenie Zakładu Gospodarki Komunalnej i Mieszkaniowej w Ożarowie przy ul. Partyzantów 13, znajduje się stacjonarny Punkt Selektywnej Zbiórki Odpadów Komunalnych (PSZOK), do którego mieszkańcy mogą dostarczać odpady komunalne od poniedziałku do piątku od godz. 7.00 do 18.00. Do punktu można dostarczyć odpady komunalne segregowane, jak również:

- Odpady wielkogabarytowe,
- Zużyty sprzęt elektryczny i elektroniczny,
- Zużyte baterie i akumulatory,
- Odpady budowlane, remontowe, rozbiórkowe,
- Opony,
- Chemikalia (farby, rozpuszczalniki, oleje odpadowe),
- Tekstylnia,
- Opakowania po środkach ochrony roślin,
- Popiół,
- Odpady zielone, ulegające biodegradacji

W obiektach użyteczności publicznej – Urzędzie Miejskim w Ożarowie oraz placówkach oświatowych na terenie gminy znajdują się pojemniki na zużyte baterie. Ponadto w Urzędzie Miejskim w Ożarowie znajduje się również specjalny pojemnik na przeterminowane leki.

Warto również podkreślić, iż Gmina Ożarów realizuje „Program usuwania i utylizacji odpadów zawierających azbest dla Gminy Ożarów”. Osoby fizyczne mieszkające na terenie gminy mogą ubiegać się o bezpłatny demontaż, odbiór i utylizację materiałów zawierających azbest.

#### **4.5. Zaopatrzenie w energię ciepłą i elektryczną**

Miasto Ożarów oraz tereny wiejskie gminy zasilane są w energię elektryczną w układzie podstawowym i rezerwowym siecią linii elektroenergetycznych napowietrznych oraz kablowych o napięciu roboczym 15 kV. Na terenie gminy zlokalizowana jest stacja elektroenergetyczna 11/15 kV "Ożarów Miasto" (z dwoma transformatorami po 16 MVA każdy) zasilana dwoma liniami dwutorowymi 110 kV relacji Ożarów Miasto - Gorzyce i Sandomierz - Ostrowiec oraz Ożarów Miasto - Gorzyce i Ożarów Miasto Ostrowiec. GPZ "Ożarów Miasto" połączony jest również z GPZ "Annopol" linią 110kV relacji Ożarów Miasto - Annopol.

Ponadto na terenie cementowni należącej do Grupy Ożarów S.A. znajduje się GPZ 110/6 kV z dwoma transformatorami po 40 MVA każdy oraz jednym transformatorem o mocy 63MVA, wykorzystywany wyłącznie dla potrzeb tego zakładu. Obiekt ten zasilany jest od strony północnej z rozdzielni Ostrowiec Św. dwoma liniami 110 kV.

Na terenie gminy planowana jest budowa napowietrznej linii 110 kV Ożarów Miasto - Ożarów Cementownia (w przypadku potrzeby zwiększenia pewności zasilania obiektów Grupy Ożarów S.A.). Zasilanie w energię elektryczną przy obecnych potrzebach miasta i gminy jest wystarczające.

GPZ Ożarów Miasto posiada rezerwy mocy, które są wystarczające dla pokrycia zapotrzebowania na moc elektryczną. Prognozowany przyrost poziomu zapotrzebowania na moc elektryczną na przedmiotowym obszarze nie daje podstaw do budowy nowych punktów zasilania.

Istniejący układ sieci SN gwarantuje wysoki poziom niezawodności zasilania odbiorców na obszarze miasta Ożarów, gdzie sieć pracuje w układzie pierścieniowym. Stan techniczny sieci energetycznej wysokiego, średniego i niskiego napięcia można ocenić jako dobry.

#### **4.6. Gazownictwo**

Przez teren gminy Ożarów przebiega gazociąg wysokiego ciśnienia DN100 4,0 MPa zasilający stację gazową redukcyjno-pomiarową I-go stopnia położoną w m. Ożarów oraz gazociąg wysokiego ciśnienia DN80 4,0 MPa zasilający stację gazową redukcyjno-pomiarową I-go stopnia położoną



w m. Dąbie gm. Zawichost - stanowiące odgałęzienia gazociągu wysokiego ciśnienia DN300 4,0 MPa relacji Sandomierz-Ostrowiec Świętokrzyski.

Gazociąg wysokiego ciśnienia DN100 zasilający stację gazową redukcyjno-pomiarową położoną w m. Ożarów przeznaczony jest w perspektywie do przebudowy.

Źródło dostawy gazu na potrzeby istniejących i potencjalnych odbiorców gazu na terenie miasta i gminy Ożarów stanowi stacja gazowa redukcyjno-pomiarowa I-go stopnia położona w m. Ożarów dz. 1768/4 (SRP Ożarów) o przepustowości 1600 nm<sup>3</sup>/h oraz stacja gazowa redukcyjno-pomiarowa I-go stopnia położona w m. Sobótka gm. Ożarów dz. 234/2 (SRP Sobótka) o przepustowości 1600 nm<sup>3</sup>/h. Stopień wykorzystania SRP Ożarów w 2011 roku kształtował się na poziomie 27,2 %, natomiast stopień wykorzystania SRP Sobótka w 2011 roku wyniósł 5,4 %.

Karpacka Spółka Gazownictwa sp. z o.o., Oddział Zakład Gazowniczy w Sandomierzu na terenie miasta i gminy Ożarów posiada rozdzielczą sieć gazową w następujących miejscowościach: m. Ożarów, Baltówka, Binkowice, Czachów, Grochocice, Jakubowice, Janików, Jankowice, Janowice, Karsy, Przybysławice, Sobótka, Sobów, Śmilów, Wyszmontów i Zawada. Pozostałe miejscowości gminy Ożarów są niezgazyfikowane.

Informacje na temat sieci gazowej przedstawia poniższa tabela:

sieć gazowa	j.m.	2010	2011	2012	2013	2014
długość czynnej sieci ogółem w m	m	75798	75902	75572	75675	75777
długość czynnej sieci przesyłowej w m	m	9482	9482	9082	9082	9082
długość czynnej sieci rozdzielczej w m	m	66316	66420	66490	66593	66695
czynne przyłącza do budynków ogółem (mieszkalnych i niemieszkalnych)	szt.	987	997	1005	1016	1026
odbiorcy gazu	gosp.	1706	1722	1730	1740	1758
zużycie gazu w tys. m <sup>3</sup>	tys. m <sup>3</sup>	305,0	299,4	312,6	329,7	298,5
ludność korzystająca z sieci gazowej	os.	4953	4896	4972	4950	4937

Tabela 4.6-1 Sieć gazowa (Źródło: GUS 2014 rok).

#### 4.7. Telefonizacja

Telefonia przewodowa obejmuje teren całego miasta i gminy, zaspokajając w 100% potrzeby mieszkańców w zakresie łączności.

Na obszarze miasta i gminy zapewniony jest też ogólny dostęp do Internetu, poprzez sygnał z kilku anten.

#### 4.8. Drogownictwo i komunikacja

Układ drogowy miasta i gminy Ożarów składa się z 251 km dróg publicznych, w tym:

- 31 km dróg krajowych;
- 13 km dróg wojewódzkich;
- 88 km dróg powiatowych;
- 119 km dróg gminnych.

Miasto i gmina Ożarów znajdują się w zasięgu krajowego i regionalnego układu drogowego województwa świętokrzyskiego. Drogi te wiążą województwo z krajowym oraz europejskim systemem drogowym oraz służą regionalnym potrzebom komunikacyjnym.

Przez teren miasta i gminy przechodzą następujące drogi krajowe i wojewódzkie:

- Droga krajowa nr 74 o przebiegu Sulejów (DK nr 12) – Kielce – Łagów – Opatów – Ożarów – Annopol – Kraśnik – Zamość – Hrubieszów – Zosin - granica państwa. Droga nr 74 stanowi ważne międzyregionalne połączenie na kierunku wschód – zachód, łączy województwa łódzkie, świętokrzyskie i lubelskie. Dla Ożarowa jest to najważniejsze połączenie zewnętrzne na kierunku wschód – zachód z centrum województwa, województwem lubelskim po wschodniej stronie Wisły oraz z siedzibą powiatu w Opatowie.
- Droga krajowa nr 79 o przebiegu Warszawa – Kozienice – Zwoleń – Ożarów – Sandomierz – Kraków – Katowice – Bytom. Droga nr 79 stanowi ważne połączenie międzyregionalne i regionalne dla terenów województw mazowieckiego, świętokrzyskiego i małopolskiego położonych bezpośrednio po zachodniej stronie Wisły. Dla Ożarowa stanowi najważniejsze połączenie zewnętrzne i wewnętrzne na osi północ – południe.
- Droga wojewódzka nr 755 o przebiegu Ostrowiec Świętokrzyski – Ożarów – Zawichost – (brak mostu na Wiśle) – Kosin (woj. lubelskie), łącząca Ożarów z Ostrowcem Świętokrzyskim i Zawichostem.
- Droga wojewódzka nr 777 o przebiegu Sandomierz – Zawichost – DK nr 74 (Annopol).

W dalszej kolejności dla powiązań zewnętrznych, ale także i wewnętrznych gminy istotne są drogi powiatowe:

- nr 0694T o przebiegu Ożarów (ul. Kościuszki) – Gliniany - Teofilów, łącząca Ożarów z terenami gminy Tarłów, w centrum Ożarowa droga łączy się z drogą krajową przy pomocy drogi gminnej - ul. Spacerowej;

- nr 0736T o przebiegu DP 0743T – Bożęcín, łącząca południową część gminy Ożarów z gminą Wilczyce;
- nr 0743T o przebiegu Stodoly (DK 74) – Podgrochocice – Jakubowice (DK79) – Wygoda – Zawichost (DW 755) łącząca gminę Ożarów z sąsiednimi gminami Wojciechowice i Zawichost, wyprowadzająca ruch na drogi krajowe i wojewódzkie oraz stanowiąca uzupełniające połączenie między nimi;
- nr 0746T o przebiegu Jakubowice (DK 79) – Józefków – Czyżów (DW 755), łącząca południową część gminy Ożarów z gminą Zawichost;
- nr 0763T o przebiegu gr. województwa – Ciszycy Górna – Leśne Chalupy – Dorotka – Nowe – Maruszów (DK 74) – Linów (DW 755), obsługująca nadwiślańskie terenów powiatów opatowskiego i sandomierskiego;
- nr 0767T o przebiegu Bidziny (DK 74) – Grochocice – Łopata – Stodoly Wieś (DK 74) – wyprowadzająca ruch z południowo-zachodniej części gminy na drogę krajową nr 74.

Sieć dróg publicznych i wewnętrznych jest dobrze rozwinięta i dobrze udostępnia zagospodarowanie gminy, a także umożliwia wyprowadzenie ruchu na drogi wyższych kategorii i klas.

### **Komunikacja kolejowa**

Przez teren gminy przebiega pierwszorzędna, dwutorowa, zelektryfikowana linia kolejowa nr 25 Łódź Kaliska – Dębica, ze stacją Jakubowice oraz bocznica do cementowni należącej do Grupy Ożarów S.A..

Zgodnie z rozporządzeniem Rady Ministrów z dnia 20 marca 2007r. w sprawie wykazu linii kolejowych o znaczeniu państwowym (Dz. U. 07.61.412), linia nr 25 na odcinku Skarżysko Kamienna - Ocice znajduje się w wykazie linii kolejowych, które ze względów gospodarczych, społecznych, obronnych lub ekologicznych mają znaczenie państwowe.

Linia nr 25 prowadzi ruch pociągów osobowych i towarowych, przy czym pociągi osobowe nie zatrzymują się obecnie na stacji Jakubowice.

Z uwagi na przebieg, lokalizację stacji i przystanków oraz ofertę przewozową, kolej nie pełni obecnie żadnej roli w obsłudze mieszkańców gminy oraz ograniczoną rolę w obsłudze przewozów towarowych, poza Grupą Ożarów S.A. posiadającą własną bocznice.

### **Komunikacja publiczna autobusowa**

Głównym węzłem komunikacji autobusowej jest nowy dworzec w Ożarowie, skąd w dniu powszednim, w ciągu doby odjeżdża ponad 120 autobusów. Najwięcej kursów prowadzonych jest przede wszystkim drogami krajowymi i wojewódzkimi do Ostrowca Świętokrzyskiego, Opatowa, Lublina i Kielc. Oferta przewozowa dostosowana jest do istniejącego zapotrzebowania.

Komunikacja autobusowa zapewnia zadawalające warunki obsługi przede wszystkim dla terenów położonych wzdłuż dróg krajowych i wojewódzkich, w mniejszym stopniu wzdłuż dróg powiatowych z nawierzchnią twardą.

## **5. DZIAŁALNOŚĆ GOSPODARCZA**

Na koniec 2014 roku na terenie Gminy Ożarów zarejestrowanych było 653 podmioty gospodarcze w sektorze prywatnym oraz 39 podmiotów w sektorze publicznym. Biorąc pod uwagę strukturę branż, zdecydowanie przeważa handel hurtowy i detaliczny; naprawa pojazdów samochodowych, włączając motocykle (32%), następnie transport i gospodarka magazynowa (10%), budownictwo (10%) oraz przetwórstwo przemysłowe (9,97%). Odsetek podmiotów, których działalność związana jest z pozostałą działalnością usługową wynosi 7,8%.

Nieco mniejszy udział ma rolnictwo, leśnictwo, łowiectwo i rybactwo (5,92%), edukacja (5,64%), opieka zdrowotna i pomoc społeczna (3,03%), działalność związana z zakwaterowaniem i usługami gastronomicznymi (3,47%), działalność profesjonalna, naukowa i techniczna (2,02%), administracja publiczna i obrona narodowa (2,60%) oraz działalność finansowa i ubezpieczeniowa (1,88%),

Najmniejszy (poniżej 1%) udział wśród zarejestrowanych podmiotów mają jednostki sekcji: działalność w zakresie usług administrowania i działalność wspierająca, działalność związana z obsługą rynku nieruchomości, dostawa wody; gospodarowanie ściekami i odpadami oraz działalność związana z rekultywacją, górnictwo i wydobywanie.

Na terenie Gminy Ożarów nie występują podmioty z sekcji: wytwarzanie i zaopatrywanie w energię elektryczną, gaz, parę wodną, gorącą wodę i powietrze do układów klimatyzacyjnych oraz organizacje i zespoły eksterytorialne.

W ostatnich latach odnotowano wzrost podmiotów trudniących się m.in. działalność związana z zakwaterowaniem i usługami gastronomicznymi, przetwórstwo przemysłowe, transport i gospodarka magazynowa. Największy Spadek podmiotów nastąpił w sekcjach: handel hurtowy i detaliczny; naprawa pojazdów samochodowych, włączając motocykle oraz budownictwo. Jednakże pomimo tego spadku, poza transportem i gospodarką magazynową oraz przetwórstwem przemysłowym, są to

dziedziny gospodarki, którymi trudni się najwięcej zarejestrowanych podmiotów. W pozostałych sekcjach liczba podmiotów nie uległa znaczącym zmianom.

Liczba podmiotów gospodarki narodowej wpisanych do rejestru REGON wg sekcji PKD funkcjonujących w gminie Ożarów została przedstawiona w tabeli poniżej.

Jednostki wpisane do rejestru REGON wg sekcji PKD 2007	2010	2011	2012	2013	2014
Sekcja A - Rolnictwo, leśnictwo, łowiectwo i rybactwo	40	47	44	41	41
Sekcja B - Górnictwo i wydobywanie	4	4	4	3	3
Sekcja C - Przetwórstwo przemysłowe	67	60	66	68	69
Sekcja E - Dostawa wody; gospodarowanie ściekami i odpadami oraz działalność związana z rekultywacją	2	3	2	2	2
Sekcja F - Budownictwo	82	78	74	69	70
Sekcja G - Handel hurtowy i detaliczny; naprawa pojazdów samochodowych, włączając motocykle	248	237	235	229	222
Sekcja H - Transport i gospodarka magazynowa	70	68	65	67	74
Sekcja I - Działalność związana z zakwaterowaniem i usługami gastronomicznymi	21	21	19	22	24
Sekcja J - Informacja i komunikacja	4	3	5	5	4
Sekcja K - Działalność finansowa i ubezpieczeniowa	14	15	13	13	13
Sekcja L - Działalność związana z obsługą rynku nieruchomości	7	5	5	5	5
Sekcja M - Działalność profesjonalna, naukowa i techniczna	18	19	16	15	14
Sekcja N - Działalność w zakresie usług administrowania i działalność wspierająca	6	5	3	4	4
Sekcja O - Administracja publiczna i obrona narodowa; obowiązkowe zabezpieczenia społeczne	18	18	18	18	18
Sekcja P - Edukacja	37	33	37	38	39
Sekcja Q - Opieka zdrowotna i pomoc społeczna	23	22	22	22	21
Sekcja R - Działalność związana z kulturą, rozrywką i rekreacją	13	14	15	15	15
Sekcja S i T - Pozostała działalność usługowa oraz Gospodarstwa domowe zatrudniające pracowników; gospodarstwa domowe produkujące wyroby i świadczące usługi na własne potrzeby	52	51	54	55	54

Tabela 5.1-1 Jednostki wpisane do rejestru REGON wg sekcji PKD 2007 (dane GUS, stan na 31 grudnia 2014).

Na terenie Gminy dominują przedsiębiorstwa o charakterze produkcyjno – usługowym, działających na potrzeby mieszkańców okolicznych miejscowości jak i produkujących na rynek ogólnopolski i europejski.

Na rozwój Gminy Ożarów znaczący wpływ ma przedsiębiorstwo należące do Holding Cement Polski - Cementownia "Grupa Ożarów" S.A. Jest to jeden z najnowocześniejszych zakładów produkujących cement w Polsce, która posiada certyfikat jakości PN ISO 9001 oraz największy i najwydajniejszy w Europie piec do wypału klinkieru metodą suchą w Europie. Wytwarza ponad 8000 ton cementu na dobę i zatrudnia ponad 500 osób. W skład Grupy wchodzi obecnie około 70 zakładów, oferujących produkty budowlane i świadczących usługi dla przemysłu budowlanego na najwyższym poziomie.

Z innych zakładów produkcyjnych i usługowych należy wymienić:

- Spółdzielnia Mieszkaniowa „Wzgórze” w Ożarowie,
- Zakład Gospodarki Komunalnej i Mieszkaniowej w Ożarowie,
- „Wesna – Probud” Sp. z.o.o. w Prusach,
- „Cemet” S.A. placówka Terenowa Ożarów,
- Kutnowska Hodowla Buraka Cukrowego sp. z.o.o, Stacja Hodowli Roślin w Śmiłowie,
- Firma „WODEX” sp. z.o.o sp. k. w Ożarowie,
- Stowarzyszenie Prywatnych Przedsiębiorców „INICJATYWA”,
- MO-BRUK S.A Placówka Karsy

Ponadto na terenie gminy Ożarów zlokalizowany jest: Bank Spółdzielczy, Bank PKO B.P. oddział Sandomierz filia Ożarów i Bank Pekao S.A. i oddział Opatów. Funkcjonuje także kancelaria prawno-podatkowa.

Należy podkreślić, iż w ciągu ostatnich 4 lat na terenie gminy powstało 242 przedsiębiorstw. Efektem dodatnim wzrostu przedsiębiorstw na terenie gminy jest wzrost zatrudnienia. Dzięki temu struktura zatrudnienia na terenie gminy zmierza w kierunku ograniczenia zatrudnienia w rolnictwie na rzecz sfery usługowo - handlowej. Podstawowymi pracodawcami stały się małe i średnie przedsiębiorstwa. Sfera handlu zapewne będzie rozwijać się w miarę wzrostu zamożności mieszkańców a więc i popytu na dobra konsumpcyjne. Natomiast sfera usług (zwłaszcza budowlanych) ma duże możliwości rozwoju z uwagi na dostępność podstawowych surowców

i materiałów. Gmina Ożarów posiada predyspozycje do dalszego rozwoju, zwłaszcza w połączeniu z dotychczas dominującymi kierunkami produkcji budowlanej.

Dogodne warunki prowadzenia działalności gospodarczej stwarzane przez lokalny samorząd sprzyjają nie tylko rozwojowi potencjału gospodarczego tych firm, ale również inwestowaniu kapitału krajowego i zagranicznego. Dowodem tego może być przyznanie w październiku 2015 roku nagrody w kategorii „gospodarka” w konkursie „Wzorowa Gmina” i „Wzorowa Firma”. Patronami konkursu byli: marszałek województwa świętokrzyskiego Adam Jarubas, Ministerstwo Gospodarki oraz wojewoda świętokrzyski. Kapituła nagrody doceniła inwestycje, które powstały w ostatniej perspektywie finansowej 2007-2015, wzorową współpracę z Grupą Ożarów, firmą o ustalonej randze, znanej w całej Europie i na świecie. To wokół niej tworzone są nowe miejsca pracy. Stale modernizowana jest infrastruktura w gminie, drogi, sieci kanalizacyjne, budynki oświaty, kultury, służby zdrowia. Powstała obwodnica Ożarowa od Kielc do Lublina, modernizowana jest droga wojewódzka od Bałtówki do Ćmielowa. Powstają też nowe tereny inwestycyjne, które gmina może uzbroić i stworzyć dogodny klimat dla przedsiębiorców.

## INWESTYCJE REALIZOWANE Z UDZIAŁEM ŚRODKÓW UNIJNYCH ORAZ INNYCH ŹRÓDEŁ NIE PODLEGAJĄCYCH ZWROTOWI:

### 2009

Remont drogi gminnej w Janowicach – gmina Ożarów

### 2010

Przebudowa drogi gminnej w Ożarowie od drogi 755 do drogi powiatowej 0697T

Zadanie: Kanalizacja wsi Karsy – Czachów – Sobów

Wybudowano 11,99 km sieci kanalizacji sanitarnej oraz 2 przepompownie ścieków we wsi Karsy i 1 przepompownię we wsi Czachów

Zadanie: Termomodernizacja obiektów użyteczności publicznej

W ramach tego zadania wykonano modernizację następujących obiektów:

1) budynek przedszkola w Ożarowie – wymiana konstrukcji dachowej wraz z pokryciem, docieplenie ścian zewnętrznych oraz stropu, wymiana stolarki okiennej i drzwi zewnętrznych, wymiana instalacji c.o, grzejników, instalacja zewnętrzna kanalizacji deszczowej

- 2) budynek szkoły podstawowej w Janowicach - wymiana pokrycia dachowego, docieplenie ścian zewnętrznych oraz stropów, wymiana stolarki okiennej i drzwi zewnętrznych, wymiana instalacji c.o, grzejników oraz kotła węglowego na gazowy
- 3) budynek szkoły podstawowej w Lasocinie - wymiana pokrycia dachowego, docieplenie ścian zewnętrznych oraz stropów, wymiana stolarki okiennej i drzwi zewnętrznych, wymiana instalacji c.o, grzejników
- 4) budynek Zespołu Szkół Ogólnokształcących w Ożarowie - wymiana konstrukcji dachowej wraz z pokryciem, docieplenie ścian zewnętrznych oraz stropów, wymiana stolarki okiennej i drzwi zewnętrznych, wymiana instalacji c.o. wraz z grzejnikami, instalacja wewnętrznej kanalizacji deszczowej
- 5) budynek Urzędu Miasta w Ożarowie – dokonano wymiany pokrycia dachowego, docieplenie ścian zewnętrznych oraz dachów, wymiana stolarki okiennej, instalacji c.o. z wymianą zaworów grzejnikowych
- 6) budynek rotacyjny w Ożarowie – dokonano docieplenia ścian zewnętrznych, wymiana stolarki okiennej, instalacji c.o. z wymianą grzejników i kotłów gazowych
- 7) budynek Przychodni Zdrowia w Ożarowie - wymiana konstrukcji dachowej wraz z pokryciem, docieplenie ścian zewnętrznych oraz stropów, wymiana stolarki okiennej i drzwi zewnętrznych, wymiana instalacji c.o. wraz z grzejnikami, montaż kotła gazowego, wykonanie zewnętrznej kanalizacji deszczowej
- 8) budynek Biblioteki i Sali Widowiskowej - wykonano pokrycie dachowe z papy termozgrzewalnej na budynku Biblioteki, docieplenie ścian zewnętrznych oraz dachów, wymiana stolarki okiennej i drzwi zewnętrznych, wymiana instalacji c.o. z wymianą grzejników

Zadanie: Rewitalizacja rynku w Janikowie

Wykonano modernizację świetlicy w remizie strażackiej, wymiana pokrycia dachowego, docieplenie ścian zewnętrznych oraz stropów, wymiana stolarki okiennej i drzwi zewnętrznych, utwardzenie placu i wykonanie chodników wokół rynku, urządzenie zieleni

Zadanie: Modernizacja stadionu piłkarskiego w Ożarowie

Wybudowano budynek zaplecza sportowego oraz zaplecza treningowego, wybudowano główną płytę trawiastą boiska wraz z odwodnieniem, wybudowano płytę boiska treningowego ze sztucznej trawy, wschodnią i zachodnią wraz z zadaszeniem, wybudowano boisko do gry w tenisa oraz utwardzono plac.



2011

Zadanie: "Remont grogi gminnej 360009T ul. Partyzantów w Ożarowie i remont drogi gminnej 360055T odc. Zawada Sobów".

Zadanie: przydomowe oczyszczalnie

Wykonano 98 kompletów przydomowych oczyszczalni w miejscowościach: Binkowice, Gliniany, Grochocice, Jakubowice, Janików, Jankowice, Janopol, Janowice, Janów, Julianów, Pisary, Prusy, Przybyśławice, Sobótka, Sobów, Suchodółka, Śródborze, Tominy, Wojciechówka, Wólka Chrapanowska, Wyszmontów, Zawada

Zadanie: Odnowa wsi Wyszmontów

Wyremontowano uszkodzony przepust betonowy, istniejącą drogę dojazdową, wykonano boisko sportowe trawiaste wielofunkcyjne, wyposażone w bramki i bramę wraz z ogrodzeniem, wykonano plac zabaw dla dzieci i teren rekreacyjny dla mieszkańców, istniejącą konstrukcję stalową pokryto blachą trapezową niskofalistą z opierzeniem ścian oraz nasadzono krzewy i drzewa

Zadanie: Odnowa wsi Gliniany

wykonano chodniki dookoła rynku, parking przy szkole podstawowej, boisko trawiaste wraz z ogrodzeniem, plac zabaw dla dzieci z ogrodzeniem, ogrodzenie terenu szkoły, podjazd do szkoły dla niepełnosprawnych, remont schodów wejściowych, remont zadaszeń przy studni, wykonano zatokę autobusową wraz z wiatą przystankową, umocniono rów przydrożny, zamontowano ławki w parku

Zadanie: Termomodernizacja obiektów użyteczności publicznej

W ramach tego zadania wykonano modernizację następujących obiektów: budynku strażnicy OSP w Szymanówce, Prusach, Lasocinie, Jakubowicach, Wyszmontowie, budynku „Dom Nauczyciela w Ożarowie”, oraz budynku Szkoły Podstawowej w Glinianach. Dokonano wymiany pokrycia dachowego, docieplenia ścian, malowania elewacji oraz wymianę stolarki okiennej.

Zadanie: Rewitalizacja Rynku w Ożarowie (etap I)

W ramach tego zadania wykonano przebudowę sieci wodociągowej, sanitarnej i deszczowej oraz odbudowę nawierzchni w miejscach przebudowy. Wykonano również kanalizację teletechniczną z przyłączami, sieć światłowodową do SPZOZ przez ulice Krótką, Plac Wolności ulicę Długą do dworca autobusowego. Dokonano przebudowy ul. Długiej (położono nową nawierzchnię asfaltową wraz z regulacją studzienek, przebudowano chodniki z płytki granitowej i parkingi z kostki brukowej),

wykonano chodnik od ul. Wysokiej do ul. Stodolnej i na ul. Spacerowej z kostki betonowej, przebudowano parking przed Komisariatem Policji w Ożarowie. Na placu Wolności wymieniono nawierzchnię z kostki granitowej łupanej i szlifowanej, wykonano parkingi, fontannę i oświetlenie parkowe.

Zadanie: Modernizacja stadionu piłkarskiego c.d

Wykonano przepompownię ścieków sanitarnych, odwodnienie boiska o nawierzchni z trawy naturalnej oraz uzupełniono roboty wykończeniowe dotyczące zaplecza sportowego, trybun i telewizji przemysłowej.

Zadanie: Kolektory słoneczne na Krytej Pływalni w Ożarowie

Zamontowano gruntowy wymiennik ciepła z instalacją automatyki sterowniczej, dokonano remontu wentylacji mechanicznej i zamontowano kolektory słoneczne

**2012**

Zadanie: Przebudowa drogi gminnej 360016T Ożarów ul. Monte Cassino na odcinku od ul.

Ostrowieckiej do ul. Leśnej

**2013**

Zadanie: Przebudowa drogi gminnej 360080T Czachów – Janopol na odcinku od km 1+000,00 do km 1+900,00.

Zadanie: Wykonanie kanalizacji we wsi Stróży

**2014**

Zadanie: Wykonanie kanalizacji i wodociągu we wsi Lasocin

W ramach tego zadania wykonana została kanalizacja sanitarna o dł. 4385 mb wraz z 103 szt. przyłączy. Dokonano wymiany wodociągu o długości 4528 mb i 112 szt. przyłączy. Wykonana została oczyszczalnia ścieków.

Zadanie: Kompleksowa rewitalizacja – Etap II

Wykonano kanalizację deszczową wraz z przyłączami o dł. 3445 mb, wykonano kanalizację sanitarną wraz z przyłączami o długości 5846mb., wymieniono wodociąg z armaturą oraz przyłączami o długości 2700 mb (50%). Z kolei w 20% wykonano nawierzchnie brukowe i asfaltowe na drogach i chodnikach, natomiast w 50% wykonano ogrodzenie szkoły i przedszkola. Ciąg dalszy realizacji zadania został zaplanowany do czerwca 2015r. i zakończony.

Przedmiotem projektu kompleksowej rewitalizacji miasta Ożarów – II Etap były następujące działania realizowane **w ramach Osiedla Wzgórze**:

1. Budowa placu zabaw , oraz dostarczenie ławek w ramach Osiedla Wzgórze w Ożarowie
2. Dwa boiska do koszykówki poliuretanowe na osiedlu Wzgórze w Ożarowie.
3. Wymiana sieci wodociągowej na Osiedlu Wzgórze w Ożarowie
4. Wymiana sieci kanalizacyjnej sanitarnej na Osiedlu Wzgórze w Ożarowie
5. Wymiana sieci kanalizacyjnej burzowej na Osiedlu Wzgórze w Ożarowie
6. Ogrodzenie terenu przedszkola na Osiedlu Wzgórze w Ożarowie
7. Ogrodzenie Zespołu Szkół Ogólnokształcących im. E. Szyłki w Ożarowie
8. Odnowa nawierzchni dróg i placów w ramach Osiedla Wzgórze w Ożarowie  
Budowa podziemnych zbiorników do selektywnej zbiórki odpadów komunalnych  
Zagospodarowanie terenu wokół OPS w Ożarowie, odnowienie elewacji.

Zadania: Przebudowa dróg gminnych relacji Śmiłów – Binkowice, Przybysławice-Pisary, Sobótka-Pisary, Sobótka k/Remizy stanowiący ciąg komunikacyjny od drogi powiatowej w miejscowości Przybysławice do drogi krajowej w miejscowości Sobótka.

## **2015**

Zadanie: Przebudowa ciągu drogowego dróg gminnych odcinek Pisary - Józefków w gm. Ożarów i odcinek Wyspa - Józefków w gm. Zawichost.

Należy podkreślić, iż Gmina Ożarów posiada bogate doświadczenie w pozyskiwaniu i prawidłowym wykorzystaniu środków unijnych, o czym świadczą zrealizowane przez ostatnie 5 lat zadania inwestycyjne. Oprócz w/w dużych projektów inwestycyjnych współfinansowanych z Unii Europejskiej, można zauważyć ogromne zaangażowanie gminy w projekty finansowane ze środków krajowych. Do tych inwestycji zaliczyć możemy coroczny udział w kolejnych edycjach Narodowego Programu Przebudowy Dróg Lokalnych w latach 2009-2015.

## **II. ANALIZA SWOT**

Analiza SWOT („strengths” - mocne strony, „weaknesses” - słabe strony, „opportunities” - szanse i „threats” - zagrożenia) odgrywa ważną rolę w planowaniu strategicznym. Jest ona punktem wyjścia do procesu analizy strategicznej, propozycją systematycznej i wszechstronnej oceny zewnętrznych i wewnętrznych czynników określających kondycję bieżącą i potencjał rozwojowy. Polega na analizie istniejącego potencjału gminy, realizowanych zadań i możliwości rozwojowych wewnętrznych niezależnych lub zależnych w niewielkim stopniu od otoczenia (mocne i słabe strony) oraz na analizowaniu tych obszarów na zewnątrz gminy, które wpływają na jej funkcjonowanie (szanse i zagrożenia).

Wyodrębnienie mocnych i słabych stron oraz szans i zagrożeń stanowi podstawę do budowania strategii rozwoju gminy. W ujęciu planistycznym strategia to taki zbiór decyzji planistycznych, który zapewni realizację celów, biorąc pod uwagę uwarunkowania stworzone przez zagrożenia, szanse, słabe oraz mocne strony.

Analizie SWOT poddano następujące obszary działalności gminy:

- położenie gminy
- walory przyrodnicze i krajobrazowe oraz dziedzictwo kulturowe
- zasoby naturalne
- czynniki społeczne
- pozarolnicza działalność gospodarcza
- rolnictwo
- infrastruktura techniczna
- gospodarka komunalna i mieszkaniowa

#### **POŁOŻENIE GMINY**

MOCNE STRONY	SŁABE STRONY
<ul style="list-style-type: none"> <li>✓ Położenie gminy wzdłuż ważnych węzłów komunikacyjnych: Kielce-Lublin (d.k 74), Warszawa-Tarnobrzeg (d.k.79), Ostrowiec Św.-Zawichost (d.w. 755).</li> <li>✓ Różnorodne i bogate środowisko przyrodnicze (lasy, kruszywa, wapienie, obszar doliny Wisły).</li> <li>✓ Bogactwo sfery przyrodniczo kulturowej (krajobraz nadwiślański ze starorzeczami).</li> </ul>	<ul style="list-style-type: none"> <li>✓ Słaby system pozostałych dróg łączących głównie sołectwa z Ożarowem (układ promienisty).</li> <li>✓ Brak infrastruktury turystycznej.</li> </ul>
SZANSE	ZAGROŻENIA
<ul style="list-style-type: none"> <li>✓ Rozwój turystyki i agroturystyki</li> <li>✓ Coraz większe znaczenie miasta Ożarów w regionie.</li> </ul>	<ul style="list-style-type: none"> <li>✓ Zły stan niektórych odcinków dróg na terenie gminy.</li> <li>✓ Wzrost natężenia ruchu w mieście.</li> </ul>

**WALORY PRZYRODNICZE I KRAJOBRAZOWE ORAZ DZIEDZICTWO KULTUROWE**

MOCNE STRONY	SŁABE STRONY
<ul style="list-style-type: none"> <li>✓ Występowanie na terenie gminy cennych obiektów przyrodniczych (pomniki przyrody) i historyczno-kulturowych (obiekty, panoramy, punkty widokowe, wykopaliska archeologiczne).</li> <li>✓ Naturalne walory przyrodnicze oraz krajobrazowe doliny Wisły - włączenie części Gminy do Programu NATURA 2000.</li> <li>✓ Oferta turystyczna - Ścieżka dydaktyczna „Kultura i przyroda Powiśla Ożarowskiego oraz Nadwiślański Szlak Artystyczny.</li> </ul>	<ul style="list-style-type: none"> <li>✓ Niska lesistość gminy (ok. 20%)</li> <li>✓ Słaby stopień wykorzystania walorów przyrodniczych i krajobrazowych.</li> <li>✓ Brak usług turystycznych, programów oraz infrastruktury towarzyszącej turystyce</li> <li>✓ Brak kompleksowego programu promocji gminy w kraju i zagranicą.</li> </ul>
SZANSE	ZAGROŻENIA
<ul style="list-style-type: none"> <li>✓ Posiadanie „Inwentaryzacji przyrodniczej gminy”.</li> <li>✓ Kompleksowa rewitalizacja obszarów zdegradowanych.</li> <li>✓ Włączenie części gminy do projektowanego Parku Krajobrazowego Środkowej Wisły.</li> <li>✓ Możliwość rozwoju agroturystyki i turystyki rowerowej, pieszej.</li> <li>✓ Kultywowanie i promocja folkloru, tradycji lokalnych oraz twórczości ludowej.</li> <li>✓ Współpraca z sektorem biznesu w zakresie wykorzystania potencjału ekonomicznego dziedzictwa kulturowego gminy.</li> </ul>	<ul style="list-style-type: none"> <li>✓ Funkcjonowanie na terenie gminy cementowni – dużego emitora pyłów do atmosfery.</li> <li>✓ Eksploatowanie istniejących złóż w niekontrolowany sposób.</li> <li>✓ Występowanie w gminach sąsiednich terenów atrakcyjniejszych turystycznie.</li> <li>✓ Niski poziom zainteresowania turystyką.</li> <li>✓ Degradacja zabytków dziedzictwa kulturowego.</li> </ul>

**ZASOBY NATURALNE**

MOCNE STRONY	SŁABE STRONY
<ul style="list-style-type: none"> <li>✓ Zinventaryzowane złoża wapieni jurajskich używanych w produkcji materiałów budowlanych.</li> <li>✓ Pokłady wapieni kredowych, pokładów gliny, żwiru i piasku mających zastosowanie w w budownictwie.</li> <li>✓ Istniejące tradycje kamieniarskie – bogate zasoby surowców do produkcji cementu, wapnia i kamienia budowlanego.</li> <li>✓ Główne zbiorniki wód podziemnych.</li> <li>✓ Ożarowszczyzna jako zagłębienie krzemienia pasiastego.</li> </ul>	<ul style="list-style-type: none"> <li>✓ Niski poziom wykorzystania i przetwarzania zasobów naturalnych.</li> <li>✓ Eksploatacja złóż głównie przez cementownię.</li> <li>✓ Brak zainteresowania w wykorzystaniu pozostałych złóż przez inne firmy</li> </ul>
SZANSE	ZAGROŻENIA
<ul style="list-style-type: none"> <li>✓ Rozwijający się ciągle rynek budowlany, korzystna koniunktura na produkty budowlane.</li> <li>✓ Możliwość pojawienia się tzw. inwestorów strategicznych.</li> <li>✓ Rozwój nowych podmiotów gospodarczych z branży jubilerskiej.</li> </ul>	<ul style="list-style-type: none"> <li>✓ Zagrożenie środowiska naturalnego spowodowane eksploatacją surowców bez realizacji programów rekultywacji.</li> <li>✓ Możliwość utraty kontroli wykorzystania surowców.</li> <li>✓ Zagrożenie środowiskowe zasobów wód podziemnych.</li> </ul>

**CZYNNIKI SPOŁECZNE**

MOCNE STRONY	SŁABE STRONY
<ul style="list-style-type: none"> <li>✓ Wzrost dochodów gminy w przeliczeniu na jednego mieszkańca.</li> <li>✓ Aktywność w dziedzinie kultury, sportu i rekreacji</li> <li>✓ Funkcjonowanie mocnych placówek szkolno-oświatowych w Ożarowie.</li> <li>✓ Wysoki poziom edukacji szkolnej.</li> <li>✓ Aktywna polityka socjalno-społeczna i zdrowotna prowadzona przez gminę.</li> <li>✓ Funkcjonowanie klubów sportowych i podmiotów promujących kulturę i tradycje.</li> <li>✓ Istniejące placówki ochrony zdrowia zaspokajają potrzeby zdrowotne mieszkańców na poziomie lecznictwa podstawowego.</li> </ul>	<ul style="list-style-type: none"> <li>✓ Niski poziom życia znacznej części społeczeństwa.</li> <li>✓ Spadek liczby mieszkańców gminy oraz starzenie się społeczeństwa.</li> <li>✓ Zwiększanie się liczby osób zarejestrowanych jako bezrobotne.</li> <li>✓ Funkcjonowanie zbyt małej ilości dużych zakładów.</li> <li>✓ Brak działalności alternatywnej dla produkcji rolniczej.</li> <li>✓ Dysproporcje w dochodach ludności miejskiej i wiejskiej.</li> <li>✓ Duża liczba wykroczeń prawa (zagrożenie bezpieczeństwa).</li> </ul>
SZANSE	ZAGROŻENIA
<ul style="list-style-type: none"> <li>✓ Wzrost ogólnego poziomu życia.</li> <li>✓ Tworzenie dogodnych warunków życia szczególnie dla młodych osób (stadion, basen, nowe osiedle, telefonizacja, inne).</li> <li>✓ Rozwój nowych miejsc pracy.</li> <li>✓ Kwalifikacje, wiedza i umiejętności osób wchodzących w wiek produkcyjny.</li> </ul>	<ul style="list-style-type: none"> <li>✓ Starzenie się wsi, wzrastające bezrobocie ukryte.</li> <li>✓ Wyludnianie się wsi.</li> <li>✓ Migracja wykwalifikowanej kadry pracowniczych poza teren gminy.</li> <li>✓ Obniżenie standardu usług medycznych.</li> </ul>

<ul style="list-style-type: none"> <li>✓ Rozwój systemu szkoleń i kursów zawodowych dla osób bezrobotnych oraz wymagających zmiany kwalifikacji.</li> <li>✓ Poprawa stanu bazy infrastrukturalnej, wyposażenia oraz standardu obsługi w Zakładach Opieki Zdrowia.</li> <li>✓ Poszerzanie monitoringu w miejscach publicznych.</li> </ul>	
--	--

**POZAROLNICZA DZIAŁALNOŚĆ GOSPODARCZA**

<b>MOCNE STRONY</b>	<b>SŁABE STRONY</b>
<ul style="list-style-type: none"> <li>✓ Działalność jednej z większych cementowni o oddziaływaniu krajowym i zagranicznym</li> <li>✓ Rosnąca liczba podmiotów gospodarczych sektora prywatnego</li> <li>✓ Duża aktywność przedstawicieli biznesu, szczególnie cementowni w tworzeniu możliwości rozwoju gospodarczego</li> <li>✓ Duży niewykorzystany potencjał siły roboczej w regionie.</li> <li>✓ Bardzo dobra współpraca pomiędzy samorządem gminy a biznesem.</li> <li>✓ Zasoby terytorialne pod inwestycje.</li> <li>✓ Bogate złoża kopalin mineralnych – wapieni, ily, lessy, żwiry, pospólki i piaski.</li> </ul>	<ul style="list-style-type: none"> <li>✓ Wysoka koncentracja podmiotów gospodarczych w Ożarowie</li> <li>✓ Dominacja firm małych w ogólnej liczbie podmiotów gospodarczych</li> <li>✓ Niewystarczający kapitał inwestycyjny mieszkańców gminy oraz bezrobocie (niskie kwalifikacje).</li> <li>✓ Brak inkubatorów przedsiębiorczości oraz innych form stowarzyszeniowych ukierunkowanych na przedsiębiorców lokalnych</li> </ul>
<b>SZANSE</b>	<b>ZAGROŻENIA</b>
<ul style="list-style-type: none"> <li>✓ Generowanie i wspieranie rozwoju lokalnego sektora MSP.</li> <li>✓ Tworzenie się lobby gospodarczego.</li> <li>✓ Organizacja podmiotu wspierającego przedsiębiorczość.</li> <li>✓ Możliwość powstania podmiotów, opierających swą działalność na cementowni oraz na istniejących złożach kopalin.</li> <li>✓ Napływ nowego kapitału.</li> <li>✓ Przygotowanie terenów inwestycyjnych.</li> <li>✓ Współpraca z Powiatowym Urzędem Pracy w Opatowie</li> </ul>	<ul style="list-style-type: none"> <li>✓ Utrzymywanie się dysproporcji regionalnych w gminie w zakresie przedsiębiorczości.</li> <li>✓ Brak lokalnych inicjatyw gospodarczych, m.in. poprzez wprowadzenie ulg i zachęt dla przedsiębiorców i osób planujących rozpocząć własną działalność gospodarczą.</li> <li>✓ Brak rozwoju przedsiębiorczości o charakterze przemysłowym o wysokim nasyceniu techniką.</li> </ul>

**ROLNICTWO**

MOCNE STRONY	SŁABE STRONY
<ul style="list-style-type: none"> <li>✓ Znaczny potencjał produkcyjny gleb oraz ich różnorodność.</li> <li>✓ Duży udział gruntów dobrych i b. dobrych.</li> <li>✓ Stosunkowo wysoka średnia powierzchnia gospodarstw.</li> <li>✓ Duży potencjał maszyn i budynków gospodarczych.</li> </ul>	<ul style="list-style-type: none"> <li>✓ Duże rozdrobnienie gospodarstw.</li> <li>✓ Brak rolniczych zrzeszeń gospodarczych, np. grup producenckich.</li> <li>✓ Niski stopień techniki w gospodarstwach.</li> <li>✓ Słaba kondycja finansowa gospodarstw.</li> <li>✓ Brak lub niezajomość rynków zbytu na produkty rolne.</li> </ul>
SZANSE	ZAGROŻENIA
<ul style="list-style-type: none"> <li>✓ Możliwość intensyfikacji produkcji oraz realizacji programu restrukturyzacji.</li> <li>✓ Możliwość utworzenia grup producenckich z podziałem na kierunki produkcji (zboża, owoce, warzywa, itp.).</li> <li>✓ Wprowadzenie wysokospecjalizowanej produkcji rolniczej.</li> <li>✓ Rozwój ekologicznego rolnictwa i przetwórstwa oraz marketingu wysokiej jakości produktów żywnościowych.</li> <li>✓ Programy pomocowe.</li> </ul>	<ul style="list-style-type: none"> <li>✓ Zubożanie małych i średnich gospodarstw.</li> <li>✓ Niekorzystna koniunktura na rynku surowców rolniczych.</li> <li>✓ Brak odpowiednich urządzeń w gospodarstwach chroniących środowisko.</li> <li>✓ Uciezka młodych producentów do innych zawodów.</li> <li>✓ Spowolnieni procesu restrukturyzacji rolnictwa i przechodzenia rolników do innych stref gospodarki.</li> </ul>

#### INFRASTRUKTURA TECHNICZNA

MOCNE STRONY	SŁABE STRONY
<ul style="list-style-type: none"> <li>✓ Uzbrojenie gminy w sieć kanalizacyjną i wodociągową.</li> <li>✓ Dobry układ dróg publicznych.</li> <li>✓ Gmina przeznaczająca corocznie środki na budowę i modernizację dróg i ulic.</li> <li>✓ Posiadanie własnego składowiska odpadów komunalnych oraz funkcjonowanie systemu zbiórki i wywozu odpadów.</li> <li>✓ Dobra infrastruktura sportowa (basen, stadion).</li> </ul>	<ul style="list-style-type: none"> <li>✓ Duża ilość przepompowni i hydroforni – brak kompleksowego rozwiązania umożliwienie zmniejszenie kosztów oraz ujednoczenie jakościowe wody</li> <li>✓ Słaba jakość dróg gminnych.</li> <li>✓ Brak/zły stan chodników oraz poboczy, w szczególności na obszarach wiejskich.</li> </ul>
SZANSE	ZAGROŻENIA
<ul style="list-style-type: none"> <li>✓ Przebudowa starych odcinków sieci wodociągowej oraz budowa nowych odcinków sieci wodociągowej.</li> <li>✓ Rozbudowa sieci kanalizacji i gazociągowej.</li> <li>✓ Modernizacja kotłowni w zakresie wymiany źródeł grzewczych na nowoczesne i ekologiczne.</li> <li>✓ Sprawny i efektywny system gospodarki odpadami (w tym utylizacja i recykling).</li> <li>✓ Przebudowa i rozwój systemu oświetlenia ulicznego.</li> <li>✓ Rozwój infrastruktury społeczeństwa informacyjnego oraz edukacja w zakresie wykorzystania rozwiązań teleinformatycznych.</li> </ul>	<ul style="list-style-type: none"> <li>✓ Zagrożenie zanieczyszczenia środowiska naturalnego ściekami w związku z rozbudowaną siecią wodociągową i kanalizacyjną.</li> <li>✓ Trudności ze zmianą mentalności i przyzwyczajają mieszkańców objętych programem usuwania odpadów komunalnych</li> <li>✓ Brak środków na realizację niektórych inwestycji w krótkim czasie.</li> </ul>



**GOSPODARKA KOMUNALNA I MIESZKANIOWA**

<b>MOCNE STRONY</b>	<b>SŁABE STRONY</b>
<ul style="list-style-type: none"> <li>✓ Dostępność terenów pod inwestycje będących własnością gminy).</li> <li>✓ Działalność ZGKiM</li> <li>✓ Działalność spółdzielni mieszkaniowej.</li> <li>✓ Plany budowy kotłowni gazowej oraz kanalizacji.</li> </ul>	<ul style="list-style-type: none"> <li>✓ Duża liczba osób mniej zamożnych oczekujących na mieszkanie.</li> <li>✓ Brak środków na przygotowanie terenów pod inwestycje.</li> <li>✓ Brak kompleksowego programu rozwoju mieszkalnictwa.</li> </ul>
<b>SZANSE</b>	<b>ZAGROŻENIA</b>
<ul style="list-style-type: none"> <li>✓ Umacnianie się Ożarowa w regionie jako nowego regionu gospodarczego.</li> <li>✓ Przyciąganie nowych inwestorów i mieszkańców.</li> <li>✓ Możliwość uzbrojenia nowych terenów dla przyszłych inwestorów.</li> <li>✓ Wyznaczenie terenów pod budownictwo mieszkaniowe i komunalne.</li> <li>✓ Możliwość skorzystania ze środków unijnych.</li> <li>✓ Poszerzanie zasobów mieszkań socjalnych i chronionych.</li> </ul>	<ul style="list-style-type: none"> <li>✓ Ograniczona ilość terenów będących własnością gminy, pod budownictwo mieszkaniowe</li> <li>✓ Ograniczona ilość środków finansowych.</li> </ul>

### III. CZĘŚĆ STRATEGICZNA

#### 1. KIERUNKI ROZWOJU GMINY OŻARÓW

Określenie problemów gminy Ożarów pozwala na precyzyjne wyznaczenie strategicznych kierunków działań gminy oraz wskazanie wizji i misji gminy. Identyfikacja ta pozwoliła również na określenie celów strategicznych wokół, których ustalone zostały działania priorytetowe. Obszary priorytetowe będą służyć realizacji wyznaczonych celów, do których powinny dążyć władze gminy oraz wszyscy zainteresowani jej rozwojem przez co realizacja zaplanowanych działań pozwoli na strategiczny rozwój społeczno-gospodarczy.

##### 1.1. Wizja i misja rozwoju Gminy Ożarów

Misja i wizja regionu to nie tylko określenie kierunków rozwoju, ale równocześnie wyrażenie aspiracji i oczekiwań społeczeństwa. Bez misji i wizji decyzje zarządcze bywają przypadkowe, a codzienna praca sprowadza się do mechanicznego realizowania procedur urzędowych. Wizja to wyobrażenie o jej przyszłym kształcie i wytyczenie drogi jej osiągnięcia. Misja zaś określa główny kierunek rozwoju, którego osiągnięcie odbywa się za pomocą realizacji celów strategicznych.

W wyniku przeprowadzonych analiz oraz na podstawie zebranych informacji, dokonano sformułowania wizji, misji oraz celów strategicznych.

Do celów strategicznych zostały przyporządkowane cele operacyjne, które wyznaczają obszary w ramach których będą realizowane zadania kluczowe.

Określenie pożądanego przez lokalną społeczność obrazu ich miejsca zamieszkania jest bardzo istotne z punktu widzenia formułowania celów rozwoju i kierunków podejmowanych działań. Cele rozwoju oraz konkretne projekty związane z ich realizacją, powinny prowadzić do osiągnięcia określonego stanu gminy, uznanego przez jej społeczność za pożądaną i atrakcyjną.

##### **Wizja rozwoju Gminy Ożarów**

*Gmina Ożarów miejscem dynamicznie rozwijającej się gospodarki oraz aktywnego społeczeństwa czerpiącego z zasobów naturalnych oraz dziedzictwa kulturowego*

## Misja

*Tworzenie możliwości do rozwoju gospodarczego oraz pobudzanie aktywności społecznej, w oparciu o bogaty i różnorodny potencjał regionu przy jednoczesnym poszanowaniu środowiska naturalnego i kulturowego, zapewniającego wysoką jakość życia mieszkańców.*

### 1.2. Cele strategiczne i cele operacyjne

#### *Cel strategiczny I: Rozwój gospodarki oraz aktywności i przedsiębiorczości mieszkańców gminy*

Jednym z najważniejszych celów rozwojowych Gminy Ożarów jest budowanie pozycji regionu atrakcyjnego dla inwestycji oraz korzystającego z wiedzy, aktywności zawodowej i przedsiębiorczości mieszkańców. Jakość i konkurencyjność gospodarki (w tym lokalnej) jest dziś uzależniona nie tylko od warunków ekonomicznych i prawnych, ale nade wszystko od jakości kapitału ludzkiego. Rozwój zależy od otwartości i gotowości do współpracy, jakości kadr gospodarki, poziomu przedsiębiorczości mieszkańców, uniwersalnych kwalifikacji pracowników, zdolności do tworzenia i absorpcji innowacji oraz zdolności do elastycznego reagowania na zachodzące na rynku pracy zmiany. Tym samym, edukacja w gminie nie może rozwijać się bez uwzględnienia jej wpływu na lokalną gospodarkę, tworzące ją podmioty, kadry i przedsiębiorczość. Podobnie gospodarka nie może się rozwijać bez wzajemnych relacji w zakresie kierunków i jakości sfery edukacji oraz jakości lokalnego rynku pracy. Potrzebne jest zatem nowe podejście do wsparcia przedsiębiorczości oraz kształcenia postaw przedsiębiorczych zarówno osób dorosłych, jak i dzieci i młodzieży, intensyfikacja współpracy i jej koordynacja w zakresie lepszego dopasowania systemu kształcenia do zmieniających się warunków społecznych oraz gospodarczych, zacieśnianie współpracy sfery gospodarki ze sferą nauki i edukacji oraz uspołnianie współpracy pomiędzy sektorem gospodarczym i systemem instytucji rynku pracy oraz partnerami społecznymi. Służyć temu mają zintegrowane interwencje w zakresie edukacji, przedsiębiorczości i rynku pracy. Szansą na rozwój Gminy Ożarów jest inteligentne gospodarowanie i pomnażanie lokalnych zasobów (potencjałów) oraz umiejętne korzystanie z atrakcyjnego położenia gminy na styku województw. Ponadto, w długiej perspektywie, zwiększenie tempa rozwoju nie będzie możliwe bez tworzenia infrastruktury gospodarczej, stanowiącej o konkurencyjności Gminy Ożarów i atrakcyjności inwestycyjnej. Potrzebne są również inwestycje, podnoszące wewnętrzną i zewnętrzną

dostępność komunikacyjną gminy, która stanowi jedną z podstawowych determinant rozwoju każdej jednostki samorządu terytorialnego.

Cel operacyjny 1.1 Wzmacnianie przedsiębiorczości wśród mieszkańców;

***Kierunki interwencji (zadania kluczowe):***

- ✓ Wsparcie mikro i małej przedsiębiorczości;
- ✓ Wsparcie dla rozwoju ekologicznego rolnictwa i przetwórstwa oraz marketingu wysokiej jakości produktów żywnościowych;
- ✓ Kształcenie cech przedsiębiorczych wśród młodzieży;
- ✓ Współpraca z lokalnym biznesem w kreowaniu warunków do prowadzenie małej przedsiębiorczości;
- ✓ Rozwój ekonomii społecznej;
- ✓ Wspieranie i promocja różnorodnych organizacji zrzeszających rolników;
- ✓ Wsparcie i promocja tworzenia gospodarstw agroturystycznych oraz produkujących zdrową żywność;
- ✓ Wsparcie dla modernizacji produkcji rolnej;
- ✓ Pomoc w tworzeniu rolniczych zrzeszeń gospodarczych, np. grup producenckich;

Cel operacyjny 1.2 Rozwój systemu edukacji oraz kapitału intelektualnego i zatrudnienia;

***Kierunki interwencji (zadania kluczowe):***

- ✓ Modernizacja i rozwój infrastruktury służącej edukacji, doposażenie placówek edukacyjnych;
- ✓ Rozwój zajęć pozalekcyjnych w placówkach edukacyjnych – szczególnie w odniesieniu do kompetencji kluczowych;
- ✓ Optymalizacja liczby miejsc w przedszkolach i punktach przedszkolnych;
- ✓ Wsparcie edukacji ukierunkowanej na rozwój kompetencji kluczowych, w tym m.in. kreatywności, innowacyjności i przedsiębiorczości;
- ✓ Podnoszenie kwalifikacji kadr edukacyjnych;
- ✓ Rozwój infrastruktury społeczeństwa informacyjnego oraz edukacja mieszkańców w zakresie wykorzystania rozwiązań teleinformatycznych;
- ✓ Kształtowanie i promocja postaw związanych z uczeniem się przez całe życie.

Cel operacyjny 1.3 Budowa infrastruktury gospodarczej;

***Kierunki interwencji (zadania kluczowe):***

- ✓ Przygotowanie terenów inwestycyjnych;
- ✓ Współpraca w zakresie tworzenia inkubatorów przedsiębiorczości oraz innych form stowarzyszeniowych, w szczególności ukierunkowanych na przedsiębiorców lokalnych;
- ✓ Rozwój oferty inwestycyjnej oraz poprawa standardów obsługi inwestorów;
- ✓ Utworzenie punktu informacyjnego dla przedsiębiorców;
- ✓ Wspieranie lokalnych inicjatyw gospodarczych, m.in. poprzez wprowadzenie ulg i zachęt dla przedsiębiorców i osób planujących rozpocząć własną działalność gospodarczą;
- ✓ Wsparcie rozwoju nowoczesnych technologii.
- ✓ Kolejny etap rewitalizacji Ożarowa;

Cel operacyjny 1.4 Poprawa sytuacji na lokalnym rynku pracy oraz minimalizowanie negatywnych skutków bezrobocia;

***Kierunki interwencji (zadania kluczowe):***

- ✓ Współpraca z Powiatowym Urzędem Pracy w zakresie monitoringu i analizy lokalnego rynku pracy oraz struktury osób bezrobotnych;
- ✓ Rozwój systemu szkoleń i kursów zawodowych dla osób bezrobotnych oraz wymagających zmiany kwalifikacji;
- ✓ Wspieranie szkoleń i doradztwa w zakresie przedsiębiorczości, w tym dotyczących zakładania i prowadzenia własnego biznesu;
- ✓ Rozwój oferty w zakresie usług dotyczących podnoszenia oraz zmiany kwalifikacji na różnych etapach życia – w powiązaniu z potrzebami lokalnego rynku pracy.

Cel operacyjny 1.5 Wysoka wewnętrzna i zewnętrzna dostępność komunikacyjna.

***Kierunki interwencji (zadania kluczowe):***

- ✓ Budowa, modernizacja i przebudowa dróg gminnych;
- ✓ Budowa, modernizacja i przebudowa chodników oraz poboczy, w szczególności na obszarach wiejskich;
- ✓ Budowa, modernizacja i przebudowa miejsc parkingowych, szczególnie przy obiektach użyteczności publicznej, turystycznych, itp.;

- ✓ Lobbowanie i współpraca w zakresie zwiększenia zewnętrznej dostępności komunikacyjnej gminy - budowa, modernizacja i przebudowa dróg krajowych, wojewódzkich i powiatowych a także infrastruktury kolejowej;
- ✓ Tworzenie warunków dla rozwoju centrów logistycznych i magazynowych;
- ✓ Poprawa bezpieczeństwa w ruchu drogowym;
- ✓ Współpraca z innymi zarządcami dróg w zakresie modernizacji infrastruktury drogowej.

***Cel strategiczny II: Silna kultura i tożsamość lokalna oraz efektywne wykorzystanie potencjałów dla zwiększenia atrakcyjności turystycznej Gminy oraz popytu na turystykę***

Rozwój turystyki i rekreacji w Gminie Ożarów, bazując na walorach przyrodniczo-krajobrazowych oraz dobrym stanie środowiska naturalnego, dziedzictwie kulturowym, działalność instytucji kultury czy wielość obiektów sportowo-rekreacyjnych na terenie gminy, powinien opierać się o funkcjonowanie takiej oferty produktów turystycznych, które z uwagi na swoje unikalne cechy będą chętniej wybierane na rynku. Osiągnięcie takiej przewagi rynkowej jest procesem długotrwałym i skomplikowanym, wymaga bowiem zaangażowania wielu zasobów i środków. Potrzeba kreatywności i sprawnego zarządzania, aby przygotować takie propozycje i rozwiązania, które przesądzą o niepowtarzalnym charakterze gminnej oferty turystycznej i kulturowej oraz pozwolą na osiągnięcie istotnej przewagi konkurencyjnej nad innymi jednostkami w regionie. Wysoka dostępność komunikacyjna gminy sprawia, że powinna ona również być atrakcyjną propozycją dla mieszkańców sąsiednich regionów, szczególnie w zakresie aktywnego wypoczynku i rekreacji.

Wyzwaniem dla całej wspólnoty samorządowej jest zatem ochrona przestrzeni kulturowej i tożsamości lokalnej – poprzez m.in. profesjonalne zarządzanie kulturą i dziedzictwem kulturowym, dbałość o zabytki, kultywowanie tradycji oraz wspieranie i promocję organizacji oraz twórców i artystów lokalnych, budowanie tożsamości i samoświadomości, a także zintegrowanie ochrony krajobrazu kulturowego i środowiska przyrodniczego. Jednym z narzędzi realizacji winna być szeroka współpraca terytorialna i międzysektorowa. Ponadto, potrzebne jest wspomaganie rozwoju turystyki i skuteczny system promocji turystycznej – poprzez m.in. wsparcie dla rozwoju i modernizacji infrastruktury turystycznej i okołoturystycznej na terenie gminy, wspomaganie rozwoju branży usługowej, kreowanie nowych produktów turystycznych i kulturowych, w tym imprez o charakterze ponadlokalnym. Również w tym przypadku wymagane jest sprawne i efektywne współdziałanie pomiędzy gminą i innymi partnerami samorządowymi, organizacjami pozarządowymi, turystycznymi, instytucjami

kultury, a także przedsiębiorcami i przedstawicielami mediów lokalnych i regionalnych. Prawidłowy rozwój turystyki i rekreacji, przy optymalnym wykorzystaniu zasobów Gminy Ożarów oraz szans pojawiających się w otoczeniu, skutkować będzie wzrostem gospodarczym. Pozytywne zmiany zachodzące na rynku lokalnym, dzięki rozwojowi turystyki i dziedzictwa kulturowego, widoczne będą także w innych sektorach gospodarczych oraz społecznych.

Cel operacyjny 2.1 Ochrona zasobów kultury i tożsamości lokalnej;

***Kierunki interwencji (zadania kluczowe):***

- ✓ Sprawne i efektywne zarządzanie kulturą i dziedzictwem kulturowym;
- ✓ Poprawa stanu zabytków dziedzictwa kulturowego, zachowanie, rewaloryzacja i przeciwdziałanie procesowi ich degradacji;
- ✓ Współpraca z sektorem biznesu w zakresie wykorzystania potencjału ekonomicznego dziedzictwa kulturowego gminy (włączanie wartości dziedzictwa w obieg gospodarczy, m.in. współpraca w zakresie organizacji różnorodnych imprez);
- ✓ Kultywowanie i promocja folkloru, tradycji lokalnych oraz twórczości ludowej, wspieranie lokalnych twórców i artystów, odtwarzanie starych przepisów kulinarnych i kreowanie potraw lokalnych jako produktów turystycznych, organizacja wydarzeń kulturalnych, bazujących na obrzędach i zwyczajach wiejskich oraz na produkcji rolnej;
- ✓ Wspieranie i promocja organizacji zrzeszających twórców ludowych, w tym zespołów folklorystycznych, a także kół gospodyń wiejskich;
- ✓ Inicjowanie i wspieranie działań, mających na celu rozbudzenie i podnoszenie społecznej świadomości i wrażliwości w zakresie dziedzictwa kulturowego, w tym m.in. badanie i dokumentowanie lokalnego i regionalnego dziedzictwa kulturowego;
- ✓ Kompleksowa rewitalizacja obszarów zdegradowanych, w tym programy rewitalizacyjne łączące turystykę i rolnictwo;
- ✓ Zintegrowanie ochrony krajobrazu kulturowego i środowiska przyrodniczego, zachowanie i przywracanie wysokiego poziomu estetycznego otoczenia i ład przestrzennego;
- ✓ Tworzenie i realizacja planów odnowy miejscowości;

***Cel strategiczny III: Wysoka dostępność i jakość usług publicznych***

Sektor usług publicznych wpływa bezpośrednio na jakość życia mieszkańców danej gminy. Zaliczają się do niego przede wszystkim usługi społeczne – edukacja, kultura, sport i rekreacja, opieka społeczna i medyczna oraz techniczne – gospodarka komunalna.

Kultura stanowi jeden z podstawowych czynników rozwoju społeczno-gospodarczego – wzmacnia otwartość, chęć współpracy, gotowość do ponoszenia ryzyka, prowadzenia własnej działalności gospodarczej, inwestowania, hamuje też rozwój patologii społecznych, pozytywnie wpływa na poziom integracji społecznej, jest sposobem na pielęgnację i rozwój więzi lokalnych. Równie ważnym aspektem życia społecznego jest sport i rekreacja. Działania służące promocji zdrowia, zdrowego stylu życia oraz kreowaniu mody na sport, rekreację ruchową i aktywność fizyczną, to szansa m.in. na zmniejszenie problemów zdrowotnych mieszkańców. Dlatego też niezwykle istotnym zadaniem stojącym przed całą wspólnotą Gminy Ożarów jest rozwój oferty kulturalnej i rekreacyjno-sportowej, skierowanej do różnych grup odbiorców. Kolejnym wyzwaniem jest dbałość o wysoki poziom bezpieczeństwa mieszkańców gminy w wymiarze zdrowotnym, publicznym i społecznym. Jakość opieki medycznej stanowi jeden z wyróżników stopnia rozwoju gospodarczego danego społeczeństwa. Konieczne jest zatem ciągle doskonalenie bazy infrastrukturalnej, wyposażenia oraz standardu obsługi w ośrodkach zdrowia, a także zwiększanie dostępności usług. Realizacja polityki społecznej musi natomiast odzwierciedlać obecne problemy społeczne oraz wykorzystywać nowoczesne rozwiązania. W związku ze zjawiskiem starzenia się społeczeństwa, w naturalny sposób zwiększa się popyt na usługi z zakresu pomocy osobom starszym, niezdolnym do samodzielnego funkcjonowania. Działania instytucji pomocy społecznej winny uwzględniać zmiany demograficzne i związane z nimi zmiany zapotrzebowania na określone usługi. Potrzebne są również przedsięwzięcia, mające na celu zapewnienie wysokiego poziomu bezpieczeństwa publicznego. Wysoka stopa bezrobocia czy rozwarstwienie społeczeństwa mogą bowiem powodować negatywne skutki społeczne w postaci wzrostu przestępczości czy wandalizmu, co znacząco zmniejsza atrakcyjność osadniczą gminy.

Dbłość o wysoki komfort życia mieszkańców gminy realizować się winna także poprzez rozwijanie systemów infrastruktury technicznej, w tym służącej poprawie bezpieczeństwa ekologicznego. Dążenie do równowagi sfery społecznej, gospodarczej i środowiska naturalnego winno stanowić podstawowe założenie rozwojowe Gminy Ożarów.

Systematyczne podwyższanie jakości świadczonych usług publicznych, a także dążenie do osiągnięcia jak najlepszej dostępności do nich uznano za strategiczny cel Gminy Ożarów. Pomoże to wzmocnić poziom zadowolenia społecznego oraz przyczyni się do budowania korzystnego wizerunku gminy jako miejsca do życia, pracy i wypoczynku.



Cel operacyjny 3.1 Rozwijanie systemów infrastruktury technicznej;

***Kierunki interwencji (zadania kluczowe):***

- ✓ Rozbudowa sieci kanalizacji sanitarnej i deszczowej;
- ✓ Realizacja programów obejmujących budowę przydomowych oczyszczalni ścieków;
- ✓ Budowa nowych odcinków sieci wodociągowej;
- ✓ Modernizacja kotłowni w zakresie wymiany źródeł grzewczych na nowoczesne i ekologiczne;
- ✓ Modernizacja sieci ciepłowniczych przynoszących straty ciepła;
- ✓ Przebudowa i rozwój systemu oświetlenia ulicznego na energooszczędne;

Cel operacyjny 3.2 Rozwój oferty kulturalnej i rekreacyjno-sportowej, skierowanej do różnych grup odbiorców;

***Kierunki interwencji (zadania kluczowe):***

- ✓ Zrównoważony rozwój infrastruktury kulturalnej i rekreacyjno-sportowej – modernizacja i budowa boisk, place zabaw, ścieżki rowerowe;
- ✓ Zwiększanie poziomu społecznego uczestnictwa w kulturze oraz aktywnych formach spędzania czasu wolnego, w tym zachęcanie do korzystania z dostępnej infrastruktury kulturalnej i rekreacyjno-sportowej;
- ✓ Informowanie o ofercie kulturalnej i rekreacyjno-sportowej oraz zapewnianie jej dostępności i różnorodności;
- ✓ Wsparcie dla organizacji zajęć pozalekcyjnych;
- ✓ Opracowanie koncepcji rozwoju systemu tras rowerowych na terenie gminy – we współpracy z innymi jednostkami samorządu terytorialnego.

Cel operacyjny 3.3 Wysoki poziom bezpieczeństwa mieszkańców gminy w wymiarze publicznym, zdrowotnym i społecznym;

***Kierunki interwencji (zadania kluczowe):***

- ✓ Poszerzanie monitoringu w miejscach publicznych;
- ✓ Wspieranie straży miejskiej, policji oraz straży pożarnej w zakresie doposażania sprzętowego;
- ✓ Wspieranie OSP w zakresie modernizacji strażnic;

- ✓ Prewencja, edukacja i profilaktyka wśród dzieci i młodzieży – bezpieczeństwo na drodze, unikanie zagrożeń, pierwsza pomoc;
- ✓ Poprawa stanu bazy infrastrukturalnej, wyposażenia oraz standardu usług w Zakładach Opieki Zdrowia;
- ✓ Kształtowanie i promocja postaw, aktywna edukacja na rzecz zdrowego i aktywnego stylu życia;
- ✓ Organizowanie i wspieranie akcji oraz programów profilaktycznych, badań i konsultacji medycznych dla mieszkańców gminy;
- ✓ Organizowanie i wspieranie akcji informacyjno-uświadamiających dot. bezpieczeństwa w zakresie zdrowotnym i społecznym;
- ✓ Organizowanie i wspieranie funkcjonowania świetlic socjoterapeutycznych;
- ✓ Wspieranie osób zagrożonych wykluczeniem społecznym, w tym wykorzystanie mechanizmu ekonomii społecznej;
- ✓ Działania dostosowawcze w ramach polityki społecznej w kontekście starzenia się społeczeństwa (adaptacja działań do zmieniających się potrzeb społecznych, rozszerzenie oferty dla osób starszych);
- ✓ Wsparcie i aktywizacja osób niepełnosprawnych, w tym wyrównywanie szans w dostępie do edukacji oraz rynku pracy, a także likwidacja barier architektonicznych;
- ✓ Prowadzenie działań z zakresu profilaktyki uzależnień, w tym wśród dzieci i młodzieży;
- ✓ Wspieranie działań w zakresie rozwoju poradnictwa związanego z uzależnieniami – punkty konsultacyjne, grupy samopomocowe;
- ✓ Przeciwdziałanie przemocy w rodzinie;
- ✓ Przeciwdziałanie i zwalczanie dysfunkcji w rodzinie;
- ✓ Poszerzanie zasobów mieszkań socjalnych i chronionych.

Cel operacyjny 3.4 Poprawa bezpieczeństwa ekologicznego oraz wykorzystanie ekologii dla rozwoju gminy.

***Kierunki interwencji (zadania kluczowe):***

- ✓ Wsparcie wykorzystania odnawialnych źródeł energii (w tym m.in. fotowoltaika i kolektory słoneczne, pompy ciepła);
- ✓ Optymalizacja kosztów energii poprzez wymianę oświetlenia wewnętrznego i zewnętrznego na energooszczędne,

- ✓ Termomodernizacja budynków użyteczności publicznej;
- ✓ Program ograniczania niskiej emisji;
- ✓ Sprawny i efektywny system gospodarki odpadami (w tym utylizacja i recykling);
- ✓ Zapobieganie i przeciwdziałanie skutkom klęsk żywiołowych (powodzie, susze, osuwiska, itp.) – właściwe zagospodarowanie przestrzeni, systemy monitoringu i wczesnego ostrzegania;
- ✓ Zachowanie środowiska przyrodniczego oraz działania rekultywacyjne;
- ✓ Edukacja ekologiczna i promocja postaw ekologicznych.

#### ***Cel strategiczny IV: Sprawy, efektywny i partnerski system zarządzania publicznego***

Sprawny system zarządzania publicznego determinuje całokształt działań rozwojowych, w szczególności planowania i realizowania inwestycji, w tym finansowanych ze środków zewnętrznych, wdrażania nowych metod zarządczych oraz obsługi klientów urzędu gminy (mieszkańców, przedsiębiorców, inwestorów, turystów, itp.). To właśnie od jakości pracy administracji (profesjonalnego zarządzania) w dużej mierze zależy tempo rozwoju wspólnoty lokalnej – od stosowanych rozwiązań zarządczych, w tym nowoczesnych, związanych z elektroniczną administracją, kompetencjami pracowników, przejrzystymi kryteriami dystrybucji środków finansowych, budowanym klimatem dla rozwoju społeczno-gospodarczego, od prowadzenia mądrej polityki rozwoju na poziomie strategicznym, od otwartości i umiejętności współpracy, a także wykorzystywania szans, pojawiających się w otoczeniu jednostki, w tym związanych z możliwościami zewnętrznego finansowania działań rozwojowych. Na skuteczność administracji samorządowej szczególną uwagę zwrócono w Krajowej Strategii Rozwoju Regionalnego. Swój wyraz znalazło to w wydzieleniu osobnego celu głównego KSRR pod nazwą „sprawność”, który jest równoważny do takich działań, jak rozwój infrastruktury, przedsiębiorczości czy rozwój społeczny. Jako działania szczególnie rekomendowane przez KSRR w odniesieniu do funkcjonowania administracji samorządowej zaliczyć należy: tworzenie narzędzi i praktyk do okresowej oceny sprawności struktury organizacyjnej pod kątem realizacji strategicznych celów jednostki, orientacja działań na osiągnięcie rezultatów pod kątem racjonalizacji kosztów funkcjonowania administracji publicznej, usprawnienie procesu podejmowania decyzji publicznych na podstawie analiz i zintegrowanych wskaźników, tworzenie płaszczyzn współpracy na rzecz pokonywania barier rozwojowych oraz szerokie podejście do rozwoju jednostki. Podstawą wdrażania polityki rozwoju na każdym poziomie zarządzania państwem, w tym na szczeblu

gminnym, winno być partnerstwo i zintegrowane podejście do obszarów problemowych. Skala i charakter problemów (wyzwań rozwojowych) przed jakimi stoją samorzady, wymagają bowiem kompleksowego ich rozwiązywania oraz działania z wykorzystaniem efektu synergii. Potrzebny jest rozwój współpracy terytorialnej, międzysektorowej i międzyorganizacyjnej, która powinna być ukierunkowana na osiągnięcie określonych rezultatów w różnych dziedzinach funkcjonowania samorządu (współpraca z partnerami prywatnymi, pozarządowymi i innymi jednostkami samorządu terytorialnego). Wszystkie te zagadnienia znalazły wyraz w ramach niniejszego obszaru strategicznego, którego celem priorytetowym jest wdrożenie sprawnego, efektywnego i partnerskiego system zarządzania rozwojem gminy.

Cel operacyjny 4.1 Sprawny system zarządzania i administracji oraz skuteczna promocja;

***Kierunki interwencji (zadania kluczowe):***

- ✓ Wdrażanie nowoczesnych instrumentów zarządzania publicznego;
- ✓ Opracowanie systemu doskonalenia kadr samorządowych (wzmocnienie potencjału administracji);
- ✓ Oparcie rozwoju gminy o zasady planowania i zarządzania strategicznego;
- ✓ Rozwój usług elektronicznych e-administracja;
- ✓ Budowa i promocja marki gminy, ze szczególnym uwzględnieniem promocji walorów turystycznych i produktów lokalnych;
- ✓ Likwidacja barier architektonicznych w budynkach użyteczności publicznej.

Cel operacyjny 4.2 Kształtowanie i rozwój aktywności obywatelskiej oraz wzmacnianie kapitału społecznego;

***Kierunki interwencji (zadania kluczowe):***

- ✓ Promocja i wspomaganie aktywności obywatelskiej oraz partycypacji społecznej mieszkańców gminy;
- ✓ Edukacja obywatelska mieszkańców gminy, w szczególności dzieci i młodzieży;
- ✓ Doskonalenie procedur konsultacji społecznych;
- ✓ Wzmacnianie rozwoju instytucjonalnego, profesjonalizacji oraz integracji sektorowej i inicjowanie powstawania nowych organizacji pozarządowych;

- ✓ Inicjowanie współpracy z nowymi partnerami (społecznymi i gospodarczymi) oraz intensyfikacja dotychczasowych procesów współdziałania – współpraca międzysektorowa i międzyorganizacyjna;
- ✓ Zlecenie realizacji zadań publicznych organizacjom pozarządowym;
- ✓ Promocja i wspieranie wolontariatu;
- ✓ Promocja i wykorzystanie partnerstwa publiczno-prywatnego;

Cel operacyjny 4.3 Rozwój współpracy terytorialnej oraz rozwój współpracy w ramach powiązań lokalnych

***Kierunki interwencji (zadania kluczowe):***

- ✓ Współpraca z innymi jednostkami samorządu terytorialnego - wspólne projekty w nowej perspektywie finansowej Unii Europejskiej;
- ✓ Aktywny udział różnego rodzaju sieciach współpracy: krajowych i międzynarodowych;
- ✓ Sprawny i efektywny system informacji wewnątrzgminnej (pomiędzy miastem i poszczególnymi sołectwami).

## **2. ZGODNOŚĆ STRATEGII Z ZASADAMI HORYZONTALNYMI UE ORAZ PROGRAMAMI STRATEGICZNYMI KRAJU I REGIONU**

**Strategia Zrównoważonego Rozwoju Miasta i Gminy Ożarów do 2020 roku** wykazuje pełną spójność i komplementarność z nadrzędnymi dokumentami strategicznymi na szczeblu regionalnym i krajowym oraz kluczowymi priorytetami rozwojowymi Unii Europejskiej.

Należy podkreślić, zgodność Strategii Rozwoju **Miasta i Gminy Ożarów z zasadami horyzontalnymi UE** w zakresie zrównoważonego rozwoju, równości szans oraz społeczeństwa informacyjnego.

**Zgodność Strategii z kluczowymi dokumentami strategicznymi na szczeblu UE, krajowym i regionalnym tj:**

**Strategia Europa 2020**

**Cel główny 1** - Osiągnięcie wskaźnika zatrudnienia na poziomie 75%, wśród kobiet i mężczyzn w wieku 20–64 lat, w tym poprzez zwiększenie zatrudnienia młodzieży, osób starszych i pracowników nisko wykwalifikowanych oraz skuteczniejszą integrację legalnych imigrantów.

**Cel główny 2** - Poprawa warunków prowadzenia działalności badawczo-rozwojowej, w szczególności z myślą o tym, aby łączny poziom inwestycji publicznych i prywatnych w tym sektorze osiągnął 3% PKB.

**Cel główny 3** - Zmniejszenie emisji gazów cieplarnianych o 20%, w porównaniu z poziomami z 1990 r.; zwiększenie do 20% udziału energii odnawialnej w ogólnym zużyciu energii; dążenie do zwiększenia efektywności energetycznej o 20%. Unia Europejska zdecydowana jest podjąć decyzję o osiągnięciu do 2020 r. 30-procentowej redukcji emisji w porównaniu z poziomami z 1990 r., o ile inne kraje rozwinięte zobowiążą się do porównywalnych redukcji emisji, a kraje rozwijające się wniosą wkład na miarę swoich zobowiązań i możliwości.

**Cel główny 4** - Podniesienie poziomu wykształcenia, zwłaszcza poprzez dążenie do zmniejszenia odsetka osób zbyt wcześnie kończących naukę do poniżej 10% oraz poprzez zwiększenie do co najmniej 40% odsetka osób w wieku 30–34 lat mających wykształcenie wyższe lub równoważne.

**Cel główny 5** - Wspieranie włączenia społecznego, zwłaszcza przez ograniczanie ubóstwa, mając na celu wydzwignięcie z ubóstwa lub wykluczenia społecznego co najmniej 20 mln obywateli.

## **Strategia Rozwoju Kraju 2020**

### **Obszar strategiczny I. Sprawne i efektywne państwo.**

Cel I.1. Przejście od administrowania do zarządzania rozwojem.

Cel I.3. Wzmocnienie warunków sprzyjających realizacji indywidualnych potrzeb i aktywności obywatela.

I.3.2. Rozwój kapitału społecznego.

### **Obszar strategiczny II. Konkurencyjna gospodarka.**

Cel II.2. Wzrost wydajności gospodarki.

II.2.4. Poprawa warunków ramowych dla prowadzenia działalności gospodarczej.

Cel II.3. Zwiększenie innowacyjności gospodarki.

II.3.2. Podwyższenie stopnia komercjalizacji badań.

II.3.4. Zwiększenie wykorzystania rozwiązań innowacyjnych.

Cel II.4. Rozwój kapitału ludzkiego.

II.4.1. Zwiększanie aktywności zawodowej.

II.4.2. Poprawa jakości kapitału ludzkiego.

Cel II.5. Zwiększenie wykorzystania technologii cyfrowych.

II.5.2. Upowszechnienie wykorzystania technologii cyfrowych.

Cel II.6. Bezpieczeństwo energetyczne i środowisko.

II.6.1. Racjonalne gospodarowanie zasobami.

II.6.4. Poprawa stanu środowiska.

II.7.3. Udrożnienie obszarów miejskich.

### **Obszar strategiczny III. Spójność społeczna i terytorialna.**

1 Zapis założeń dokumentów przytoczono w niezmienionej formie

Cel III.1. Integracja społeczna.

III.1.1. Zwiększenie aktywności osób wykluczonych i zagrożonych wykluczeniem społecznym.

Cel III.2. Zapewnienie dostępu i określonych standardów usług publicznych.

III.2.1. Podnoszenie jakości i dostępności usług publicznych.

### **Koncepcja przestrzennego Zagospodarowania Kraju 2030**

Cel 2. Poprawa spójności wewnętrznej i terytorialne równoważenie rozwoju kraju poprzez promowanie integracji funkcjonalnej, tworzenie warunków dla rozprzestrzeniania się czynników rozwoju, wielofunkcyjny rozwój obszarów wiejskich oraz wykorzystanie potencjału wewnętrznego wszystkich terytoriów.

2.2. Regionalna integracja funkcjonalna, wspomaganie rozprzestrzeniania się procesów rozwojowych na obszary poza głównymi miastami oraz budowanie potencjału dla specjalizacji terytorialnej.

2.2.4. Wspomaganie rozwoju specjalizacji terytorialnej.

Cel 3. Poprawa dostępności terytorialnej kraju w różnych skalach przestrzennych poprzez rozwijanie infrastruktury transportowej i telekomunikacyjnej.

3.1. Poprawa dostępności polskich miast i regionów.

3.1.3. Poprawa dostępności ośrodków subregionalnych oraz obszarów wiejskich

Cel 4. Kształtowanie struktur przestrzennych wspierających osiągnięcie i utrzymanie wysokiej jakości środowiska przyrodniczego i walorów krajobrazowych Polski.

4.6. Zmniejszenie obciążenia środowiska powodowanego emisjami zanieczyszczeń do wód, atmosfery i gleby.

4.7. Zabezpieczenie cennych gospodarczo złóż kopalin i zwiększenie wykorzystania surowców wtórnych.

### **Strategia Rozwoju Społeczno – Gospodarczego Polski Wschodniej do roku 2020**

Cel strategiczny 1: Oddziaływanie na poprawę jakości kapitału ludzkiego.

Cel strategiczny 2: Budowanie społeczeństwa informacyjnego opartego na wiedzy.

Cel strategiczny 3: Wspieranie gospodarki, wspieranie funkcjonowania MSP.

Cel strategiczny 7: Konserwacja i wykorzystanie zasobów środowiska przyrodniczego oraz ochrona różnorodności biologicznej.

### **Strategii Rozwoju Województwa Świętokrzyskiego do roku 2020**

Cel strategiczny 1: Koncentracja na poprawie infrastruktury regionalnej.

1.2 Poprawa infrastruktury społecznej i usług publicznych, czyli wzrost kapitału społecznego, wsparcie zatrudnienia i wyższa jakość życia w regionie

Cel strategiczny 2: Koncentracja na kluczowych gałęziach i branżach dla rozwoju gospodarczego regionu.

2.4 Pakietyzacja i komercjalizacja produktu turystycznego – czyli rynkowa gra zespołowa.

2.5 Specjalizacje przyszłości czyli rozwój branż, które zostaną zidentyfikowane jako rzeczywiście perspektywiczne.

Cel strategiczny 3: Koncentracja na budowie kapitału ludzkiego i bazy dla innowacyjnej gospodarki.

3.1 Sprzyjanie kumulowaniu kapitału ludzkiego czyli zdrowi, kreatywni i wykształceni ludzie jako podstawa myślenia o pomyślnej przyszłości.

3.2 Usprawnianie i rozwój Regionalnego Systemu Innowacji, czyli potrzeba wzmocnienia istniejącego fundamentu dla przepływu i wykorzystania wiedzy.

3.3 Tworzenie sprzyjających warunków dla przedsiębiorczości, w tym przede wszystkim sektora MŚP, czyli dla podmiotów, które finalnie decydują o innowacyjności.

Cel strategiczny 4: Koncentracja na zwiększeniu roli ośrodków miejskich w stymulowaniu rozwoju gospodarczego regionu.

4.2 Ośrodki miejskie jako subregionalne i lokalne bieguny wzrostu.

Cel strategiczny 5: Koncentracja na rozwoju obszarów wiejskich.

5.1 Rozwój usług publicznych.



Cel strategiczny 6. Koncentracja na ekologicznych aspektach rozwoju regionu.

6.1 Energia versus emisja, czyli próba rozwiązania dylematu, jak nie szkodzić jednocześnie środowisku i gospodarce.

6.4 Ochrona cennych zasobów przyrodniczych.

### 3. ŹRÓDŁA FINANSOWANIA PLANOWANYCH ZADAŃ

Powodzenie realizacji **Strategii Zrównoważonego Rozwoju Miasta i Gminy Ożarów do 2020 roku** w znacznej mierze jest zdefiniowane jej własnymi możliwościami finansowymi oraz opcjami pozyskiwania zewnętrznych funduszy, zarówno publicznych, jak i prywatnych na wdrażanie kluczowych działań inwestycyjnych.

Analizując możliwe opcje inżynierii finansowej należy wskazać na następujące główne potencjalne źródła finansowania:

- **środki własne gminy w ramach rocznego budżetu** – kluczowa kwestia odpowiednich regulacji prawnych oraz poprawy sytuacji gospodarczej lokalnych podmiotów gospodarczych, co zwiększy wpływy do lokalnego budżetu (np. udział w podatku CIT),
- **fundusze unijne dostępne w ramach perspektywy finansowej 2014-2020** – łącznie w przedmiotowym okresie Polska otrzyma około 82,5 mld euro, głównie na wsparcie przedsiębiorczości oraz inwestycje infrastrukturalne i wzmocnienie kapitału ludzkiego. Kluczowym czynnikiem sukcesu dla Gminy Ożarów będzie skuteczność „sięgania” po ponadregionalne programy operacyjne m.in. w ramach PO Polska Wschodnia, czy też PO Polska Cyfrowa (szczegółowe zestawienie w kolejnym akapicie),
- **środki budżetu państwa transferowane do jednostek samorządu terytorialnego** – przykładowe dofinansowanie środkami krajowymi centralnymi wybranych inwestycji lokalnych w ramach zdefiniowanych programów i działań np. rozwój regionalnej infrastruktury sportowej, drogi „Schetyńówki”, kompleksowa rewitalizacja 2014-2020 (zgodnie z Ustawą),
- **środki celowe oferowane przez wybrane jednostki sektorowe** – przykładowo dotacje i pożyczki oferowane przez Wojewódzki Fundusz Ochrony Środowiska i Gospodarki Wodnej, czy też Państwowy Fundusz Rehabilitacji Osób Niepełnosprawnych,
- **fundusze zwrotne pozyskane z sektora bankowego** – kredyty i pożyczki, a także inne instrumenty inżynierii finansowej m.in. możliwości emisji obligacji komunalnych,

- **środki sektora prywatnego pozyskane jako udział w wybranych inwestycjach** – montaż finansowy środków publicznych i prywatnych w ramach obowiązujących regulacji prawnych np. PPP.

Analizując możliwości współfinansowania działań zapisanych w **Strategii Zrównoważonego Rozwoju Miasta i Gminy Ożarów do 2020 roku** funduszami unijnymi należy podkreślić szeroki zestaw programów operacyjnych obowiązujących w perspektywie 2014-2020 tj.:

- **Regionalny Program Operacyjny Woj. Świętokrzyskiego** – 1,36 mld euro (szczegółowa analiza w kolejnym akapicie).
- **Program Operacyjny Polska Wschodnia** – 2 mld euro: szerokie wsparcie projektów inwestycyjnych na terenie pięciu województw tzw. Ściany Wschodniej w dwóch kluczowych obszarach: rozwoju przedsiębiorczości i innowacji (m.in. platformy startowe, ponadregionalne powiązanie kooperacyjne oraz internacjonalizacja) oraz dostępności transportowej. Szczególna rekomendacja dla Gminy Ożarów dla aktywnego aplikowania w ramach projektu partnerskiego z podmiotami z sąsiednich województw (np. podkarpackie, lubelskie) w ramach tzw. sieciowych produktów turystycznych.
- **Program Operacyjny Polska Cyfrowa** – 2,2 mld euro: wspieranie zwiększania dostępności do Internetu oraz rozwoju e-usług. Szczególna rekomendacja dla gminy w obszarze projektów e-administracji ułatwiających komunikację z mieszkańcami, turystami i kuracjuszami.
- **Program Operacyjny Infrastruktura i Środowisko** – 27,4 mld euro: priorytetowe inwestycje z zakresu gospodarki niskoemisyjnej, infrastruktury technicznej oraz bezpieczeństwa energetycznego. W ujęciu Gminy Ożarów szczególnie ważna komplementarność projektów PO IŚ i RPO w obszarze gospodarki niskoemisyjnej.
- **Program Operacyjny Inteligentny Rozwój** – 8,6 mld euro: koncentracja na badaniach i rozwoju innowacji w sektorze prywatnym we współpracy z polskim sektorem nauki. Ważny, pośredni związek programu z inteligentną specjalizacją pod nazwą: „turystyka zdrowotna i prozdrowotna”.
- **Program Operacyjny Wiedza, Edukacja, Rozwój** – 4,7 mld euro: aktywizacja zawodowa osób młodych poniżej 30 roku życia pozostających bez zatrudnienia, rozwój innowacji społecznych, mobilności oraz włączenia społecznego. Kluczowa, rekomendowana współpraca

Urzędu Miejskiego w Ożarowie z Powiatowym Urzędem Pracy w Opatowie oraz innymi instytucjami rynku pracy w zakresie narzędzi wsparcia oferowanych przez program POWER.

- **Programy Europejskiej Współpracy Terytorialnej** – 0,7 mld euro: możliwości realizacji projektów wspólnych razem z partnerami z zagranicy m.in. w ramach Interreg, czy też Central Europe. Rekomendowana budowa partnerstwa przez Gminę Ożarów na rzecz aplikacji do wybranych narzędzi EWT np. w obszarze efektywności energetycznej i energii odnawialnej.
- **Program Rozwoju Obszarów Wiejskich** – 13,5 mld euro: cel nadrzędny to poprawa konkurencyjności polskiego rolnictwa oraz zrównoważony rozwój obszarów wiejskich. Działania szczególnie rekomendowane dla Gminy Ożarów to dotyczące m.in.: dróg lokalnych, gospodarki wodno-ściekowej, odnowy wsi, wsparcia lokalnej przedsiębiorczości w ramach funduszy alokowanych dla LGD oraz modernizacji gospodarstw rolnych.

Rekomendacje dla Gminy Ożarów dotyczące możliwości dofinansowania kluczowych planów inwestycyjnych w ramach **Regionalnego Programu Operacyjnego Woj. Świętokrzyskiego na lata 2014-2020:**

#### Oś nr 1 Innowacje i nauka:

- rekomendacja działań informacyjno-promocyjnych ze strony Gminy Ożarów skierowanych do najbardziej dynamicznych firm z terenu gminy, potencjalnie zainteresowanych inwestycjami w badania, innowacje oraz kluczowe technologie w obszarze inteligentnych specjalizacji woj. Świętokrzyskiego.

#### Oś nr 2 Konkurencyjna gospodarka

- analogiczna rekomendacja działań skierowanych do podmiotów gospodarczych planujących wdrożenie nowych produktów i usług oraz lokalnych instytucji otoczenia biznesu,
- projekty dotyczące przygotowania terenów inwestycyjnych / parków przedsiębiorczości.

#### Oś nr 3 Efektywna i zielona energia

- projekty z zakresu efektywności energetycznej i odnawialnych źródeł energii w obiektach infrastruktury publicznej,
- strategię niskoemisyjne obejmujące m.in. oświetlenie uliczne, sieci ciepłownicze, parkingi Park&Ride, ścieżki rowerowe.

#### Oś nr 4 Dziedzictwo naturalne i kulturowe

- infrastruktura przeciwpowodziowa, specjalistyczne wyposażenie OSP, gospodarka odpadami oraz wodno-ściekowa, dziedzictwo kulturowe i naturalne (m.in. obiekty zabytkowe, kompleksowe produkty turystyczne) i bioróżnorodność (m.in. zielona infrastruktura, ścieżki edukacyjne).

#### Oś nr 6 Rozwój miast

- projekty kompleksowej, wielowymiarowej rewitalizacji przestrzenno-społeczno-gospodarczej. Rekomendacja dla przygotowania kompleksowego projektu rewitalizacyjnego obejmującego Ożarów, ze szczególnym uwzględnieniem komplementarności interwencji w ramach Europejskiego Funduszu Rozwoju Regionalnego oraz Europejskiego Funduszu Społecznego.

#### Oś nr 7 Sprawne usługi publiczne

- projekty obejmujące e-administrację, e-uczenie się oraz infrastrukturę zdrowotną i społeczną (m.in. ośrodki zdrowia, szkoły, przedszkola i żłobki),
- szczególna rekomendacja dla przygotowania przez Gminę Ożarów projektu partnerskiego w ramach Priorytetu Inwestycyjnego 8b (tzw. „rozwój potencjału endogenicznego”) na bazie lokalnych zasobów naturalnych i kulturalnych (potencjalni partnerzy m.in. Zawichost, Sandomierz lub też cała sieć partnerów w ramach Sandomierskiego Szlaku Jabłkowego).

#### Oś nr 8 Rozwój edukacji i aktywne społeczeństwo

- projekty obejmujące nowe miejsca w żłobkach, przedszkolach, kluby dziecięce, programy zdrowotne, kompetencje kluczowe w szkołach oraz doposażenie tych placówek. Rekomendacja dotycząca pełnego zaangażowania dyrekcji i nauczycieli przedmiotowych placówek z terenu Gminy Ożarów w przygotowanie tego typu projektów w ramach Europejskiego Funduszu Społecznego.

#### Oś nr 9 Włączenie społeczne i walka z ubóstwem

- projekty dotyczące m.in. reintegracji społecznej i zawodowej m.in. w ramach Warsztatów Terapii Zajęciowej i Centrów Integracji Społecznej, świetlic środowiskowych oraz podmiotów ekonomii społecznej. Rekomendacja działań informacyjno-promocyjnych ze strony Gminy Ożarów skierowanych do organizacji pozarządowych, fundacji, stowarzyszeń oraz liderów społecznych z terenu gminy, potencjalnie zainteresowanych tworzeniem projektów z obszaru integracji społecznej i zawodowej (np. w formie spółdzielni socjalnych).

#### Oś nr 10 Otwarty rynek pracy

- kursy, szkolenia, staże, praktyki, doposażenie miejsc pracy, dotacje i pożyczki dla osób bezrobotnych w wieku od 30 lat (komplementarnie do programu POWER). Rekomendacja współpracy Urzędu Miejskiego w Ożarowie z Powiatowym Urzędem Pracy w Opatowie oraz innymi instytucjami rynku pracy i operatorami zewnętrznymi w zakresie narzędzi wsparcia oferowanych przez Oś nr 10 RPO WŚ 2014-2020.

W zakresie szczegółowych informacji nt. funduszy unijnych dostępnych w perspektywie 2014-2020 rekomendowana ścisła, bieżąca współpraca Urzędu Miejskiego w Ożarowie z Lokalnym Punktem Informacyjnym Urzędu Marszałkowskiego w Sandomierzu.

#### **4. OCENA WPŁYWU REALIZACJI STRATEGII NA ŚRODOWISKO**

Tereny gminy Ożarów, to tereny posiadające bogate walory środowiska przyrodniczego - krajoznawcze jak i krajobrazowe. Występujące obszary można uznać jako rekreacyjne, doskonale nadające się do organizowania agroturystyki. Krajobraz gminy charakteryzuje się dużą różnorodnością, a zdecydowanie najatrakcyjniejszy jest krajobraz doliny Wisły z licznymi starorzeczami, nadwodnymi zaroślami i pozostałością lasów łęgowych. Dobrze zachowały się tu wikliny nadrzeczne i zbiorowiska sztuczne, które powstały w wyniku zakładania plantacji wikliny celem regulacji Wisły. w strefie skarpy Wisły swoim pięknem oczarowują leniwie sączące się strumienie w jarach i wąwozach. Wśród starorzeczy znajdujących się w dolinie Wisły na uwagę głównie zasługują Jezioro Czarne w Maruszowie i Jezioro Przeria w Biedrzychowie. Jezioro Przeria jest jednym z najczystszych zbiorników naturalnych w obrębie gminy Ożarów. Natomiast Jezioro Czarne jest 6 ha zbiornikiem wodnym ujętym w planach pomników przyrody. Do walorów przyrodniczych gminy Ożarów należy także zaliczyć pomniki przyrody, których jest 14. Są one zgrupowane w trzech punktach: Wyszmontowie, Jankowicach i Śmiłowie.

Przewiduje się, iż w ramach niniejszej strategii, planowane działania w większości oddziaływać będą pozytywnie, bądź neutralnie na analizowane aspekty. Tylko w pojedynczych przypadkach na etapie realizacji dostrzega się możliwość wystąpienia negatywnych skutków środowiskowych jednakże właściwe zaprojektowanie rozwiązań łagodzących oddziaływanie na środowisko może spowodować neutralny wpływ na środowisko. Realizacja strategii w głównej mierze wpłynie pozytywnie na:

- poprawę wizerunku lokalnego krajobrazu,
- ograniczenie emisji pyłów i zanieczyszczeń do atmosfery,
- wzrost jakości życia mieszkańców, turystów i kuracjuszy,

- zagospodarowanie terenów zieleni, terenów rekreacyjnych i estetyzację przestrzeni,
- poprawę stanu technicznego i wizerunku zabytków czy infrastruktury publicznej.

Należy zaznaczyć, iż na etapie sporządzania strategii nie jest możliwe dokonanie szczegółowej oceny oddziaływania na środowisko, ponieważ nie jest znana dokładna lokalizacja niektórych przedsięwzięć, jak również ich powierzchnia i szczegółowy zakres rzeczowy.

„Ocena oddziaływania przedsięwzięcia na środowisko”, będzie wymagana w przypadku realizacji poszczególnych inwestycji w oparciu o Rozporządzenia Rady Ministrów z dnia 9 listopada 2010 r. w sprawie przedsięwzięć mogących znacząco oddziaływać na środowisko (Dz. U. Nr 213 poz. 1397), oraz Rozporządzenia Rady Ministrów z dnia 25 czerwca 2013 r. zmieniające rozporządzenie w sprawie przedsięwzięć mogących znacząco oddziaływać na środowisko (Dz. U. 2013 poz. 817).

Według ww. Rozporządzenia, zestaw kierunkowych działań operacyjnych przedstawionych w niniejszej strategii nie kwalifikuje się do przedsięwzięć mogących zawsze znacząco oddziaływać na środowisko. Należy zwrócić uwagę na fakt, iż część przedsięwzięć spełni kryteria przedsięwzięć mogących potencjalnie znacząco oddziaływać na środowisko, wpływ na to będzie miała skala i charakter przedsięwzięcia.

Do wymienionej grupy zaliczyć można inwestycje z zakresu:

- przygotowania terenów inwestycyjnych,
- termomodernizacji budynków użyteczności publicznej,
- budowę ciągów pieszo-jezdných,
- budowa ścieżek rowerowych.

Powyższa kwalifikacja przedsięwzięć będzie możliwa po przygotowaniu projektów wykonawczych, ustaleniu lokalizacji, powierzchni, skali oddziaływania przedsięwzięcia oraz rozwiązań architektoniczno-projektowych.

Działania proponowane w niniejszej strategii polegają głównie na budowie lub rozbudowie obiektów, a także zabiegów modernizacyjno-remontowych gdzie ingerencja na środowisko będzie przede wszystkim wyłącznie na etapie realizacji inwestycji. Po zakończeniu oddziaływanie na środowisko zostanie odwrócone i uciążliwości znikną.

Znaczący wpływ na środowisko będzie odczuwalny szczególnie poprzez:

- emisję zanieczyszczeń, pochodzących ze spalania paliwa przez pojazdy mechaniczne,
- uciążliwości hałasowe, związane z wykonywaniem robót budowlanych,

- odpady powstające w trakcie wykonywania robót ziemnych i budowlanych.

Należy zauważyć, iż pomimo negatywnych przejściowych uciążliwości w ostateczności osiągnięty zostanie pozytywny efekt społeczny i ekologiczny. W wyniku przebudowy ciągów jezdnych nastąpi poprawa stanu nawierzchni, co będzie skutkowało zwiększeniem bezpieczeństwa ruchu oraz skróceniem czasu dojazdu, jak również wpłynie na obniżenie poziomu hałasu. Zmniejszy się również przez to emisja zanieczyszczeń pyłowych i gazowych wprowadzanych do powietrza przez pojazdy. Wymiana oświetlenia ulicznego na bardziej efektywne energetycznie przyczyni się do zmniejszenia emisji CO<sub>2</sub> do atmosfery. Budowa sieci kanalizacyjnej wniesie pozytywny efekt ekologiczny przyczyni się do ochrony środowiska gruntowo-wodnego na danym obszarze co jest istotne z punktu widzenia ochrony cennej przyrody.

Właściwe kierowanie pracami inwestycyjnymi, prawidłowe używanie sprzętu oraz wykorzystanie odpowiednich technologii i materiałów da gwarancję pełnej ochrony środowiska przyrodniczego. Pozostałe działania określone w strategii nie będą wpływały na środowisko.

## **IV. CZĘŚĆ WDROŻENIOWA**

### **1.1. Ewaluacja i monitoring Strategii**

Warunkiem sprawnej oraz efektywnej realizacji *Strategii Zrównoważonego Rozwoju Miasta i Gminy Ożarów do 2020 roku* jest wdrożenie skutecznego systemu monitorowania i oceny tej Strategii wraz z towarzyszącymi jej programami rozwoju.

Monitoring ma na celu gromadzenie oraz analizę danych na temat przebiegu realizacji danego programu, która pozwala określić ewentualne nieprawidłowości w jego realizacji i wprowadzanie niezbędnych korekt umożliwiających osiągnięcie wcześniejszych założeń. Ewaluacja natomiast ma za zadanie sprawdzenie czy w wyniku podejmowanych działań powstały spodziewane rezultaty oraz czy przelożyły się one na realizację wyznaczonych celów.

Opracowanie systemu monitorowania i ewaluacji umożliwi gromadzenie bieżących danych dotyczących postępów we wdrażaniu oraz osiąganiu celów założonych w Strategii. Pozwoli również na obserwację rezultatów prowadzonych działań, a w razie potrzeby na wprowadzenie niezbędnych aktualizacji oraz korekt. Zakres monitoringu i ewaluacji Strategii wyznaczają określone w niej cele szczegółowe, działania priorytetowe oraz zaplanowane przedsięwzięcia. Monitoring Strategii prowadzony będzie w zakresie finansowym oraz rzeczowym. Zakres finansowy dotyczyć będzie

monitorowania poprawności oraz efektywności wydawanych środków, natomiast zakres rzeczowy związany będzie z efektywnością podejmowanych działań oraz postępem we wdrażaniu Strategii.

Ewaluacja Strategii będzie prowadzona w celu określenia rzeczywistych efektów zrealizowanych projektów i inwestycji w niej zapisanych, a jej ocena opierać się będzie na pięciu zasadniczych kryteriach:

1. **Skuteczność** – pozwala określić czy zostały osiągnięte cele Strategii założone na etapie programowania.
2. **Efektywność** – pozwala ocenić poziom ekonomiczności Strategii.
3. **Użyteczność** – pozwala ocenić zgodności celów Strategii z faktycznymi problemami i potrzebami grupy docelowej.
4. **Trafność** – obrazuje do jakiego stopnia cele Strategii odpowiadają potrzebom wskazanym do danego obszaru.
5. **Trwałość** – pozwala określić na ile można się spodziewać, że pozytywne zmiany wywołane oddziaływaniem Strategii będą trwać po jej zakończeniu.

Ewaluacja działań zawartych w *Strategii Rozwoju Gminy Ożarów* zostanie podzielona na następujące części:

- **ex-ante (przed realizacją Strategii)** – stanowiąca instrument ułatwiający podejmowanie spójnych decyzji (ocena ta została przeprowadzona przed opracowaniem niniejszej Strategii);
- **on-going (na bieżąco)** – instrument obserwacji prowadzonej przez Zespół Strategiczny, który będzie przygotowywał sprawozdanie z realizacji Strategii, w co najmniej dwuletnich okresach;
- **mid-term (w połowie okresu realizacji)** – służąca przede wszystkim jako instrument, w wyniku którego nastąpi aktualizacja Strategii;
- **ex-post (na zakończenie realizacji Strategii)** – służąca ocenie zgodności i efektywności zrealizowanych działań w ramach Strategii z założeniami i celami przyjętymi w niniejszym dokumencie.

Wprowadzenie systemu monitoringu oraz powiązanego z nim systemu ewaluacji pozwoli wyeliminować w dużym stopniu problem dezaktualizacji założeń i celów zawartych w Strategii, wynikający ze zmieniających się warunków funkcjonowania podmiotów realizujących poszczególne projekty, zmian prawodawstwa oraz innych warunków i okoliczności mogących wpłynąć na zasadność podejmowanych działań. Oprócz modyfikacji poszczególnych elementów Strategii w trakcie jej realizacji możliwe będzie uwzględnienie nowych, dodatkowych działań (zadań), które będą wpisywać się w wyznaczone cele strategiczne i operacyjne.



Za wdrożenie Strategii odpowiedzialny jest Burmistrz, natomiast za prowadzenie monitorowania i ewaluacji odpowiedzialny będzie Zespół ds. Ewaluacji, powołany na etapie wdrażania Strategii. Zespół ds. Ewaluacji będzie się zbierał co najmniej raz na dwa lata, a do jego zadań należeć będzie m.in.:

- przedstawienie wniosków z realizacji poszczególnych celów priorytetowych;
- monitorowanie oraz ocena wdrażania poszczególnych działań;
- sformułowanie wniosków i zaleceń odnośnie wprowadzenia usprawnień w kwestii wdrażania Strategii;
- opracowanie sprawozdań z posiedzeń.

Przewodniczący Zespołu ds. Ewaluacji zobowiązany będzie przedstawić Radzie Miejskiej sprawozdanie sporządzone przez Zespół ds. Ewaluacji. Rada Miejska w Ożarowie analizować będzie postępy w realizacji Strategii. Rada Miejska, jako instytucja kontrolna i uchwalodawcza, będzie mieć za zadanie:

1. akceptację sprawozdań z realizacji Strategii, w szczególności osiągnięcia celów i rezultatów;
2. analizowanie i zatwierdzanie wniosków o zmianę treści Strategii Rozwoju;
3. aktualizację Strategii Rozwoju;
4. uwzględnienie zadań zaplanowanych do realizacji przy przyjmowaniu budżetu gminy oraz wieloletnich planów inwestycyjnych lub innych dokumentów strategicznych o znaczeniu lokalnym.

Informacje na temat stanu realizacji Strategii będą przekazywane mieszkańcom gminy, jak również wszystkim zainteresowanym za pośrednictwem strony internetowej Urzędu Miejskiego w Ożarowie, a także podczas spotkań z różnymi grupami społecznymi, w tym mieszkańcami, przedsiębiorcami, stowarzyszeniami itp.

Monitorowanie przebiegu rozwoju społeczno-gospodarczego oraz zmian w zagospodarowaniu przestrzennym gminy powinno być procesem ciągłym. Sporządzany raport powinien wskazywać na zachodzące przeobrażenia i tendencje rozwoju oraz umożliwiać dokonywanie oceny stopnia realizacji zapisanych celów.

W kolejnym rozdziale przedstawiono zestaw podstawowych wskaźników monitorowania realizacji Strategii oraz rozwoju gminy.

## **1.2 WSKAŹNIKI REALIZACJI STRATEGII**

W celu skutecznej ewaluacji Strategii Rozwoju Gminy Ożarów niezbędne są dane umożliwiające przeprowadzenie oceny, m.in. porównania stanu przed i po realizacji strategii. W tym celu wskazano szereg wskaźników porównujących sytuację w Gminie Ożarów ze średnią dla województwa oraz dla Polski. Wskaźniki dotyczą ogólnych zmian podstawowych wartości, które zaszły w trakcie realizacji Strategii. Pełny zbiór proponowanych wskaźników przedstawiono poniżej w ujęciu tabelarycznym:

LP.	Nazwa wskaźnika		Wartość wskaźnika dla Miasta i Gminy Ożarów na koniec:		Wartość wskaźnika – średnia ogółem dla województwa na koniec:	Wartość wskaźnika – średnia ogółem dla Polski na koniec:	Pożądana wartość wskaźnika na:
			2010 r.	2014 r.	2014 r.	2014 r.	31.12.2020 r.
1.	Liczba ludności ogółem		11331	11067	-	-	-
2.	Udział ludności wg ekonomicznych grup wieku w [%] ludności ogółem	w wieku przedprodukcyjnym	19,18	17,8	17,3	18,2	powyżej średniej krajowej w 2020r.
		w wieku produkcyjnym	64,88	63,2	62,9	63,4	powyżej średniej krajowej w 2020r.
		w wieku poprodukcyjnym	15,94	19,0	19,8	18,4	-
3.	Migracje na pobyt stały – saldo migracji na 1000 osób		-4,9	-2,1	-2,2	-0,5	poniżej średniej krajowej w 2020r.
4.	Udział bezrobotnych zarejestrowanych w liczbie ludności w wieku produkcyjnym [%]		13,4	13,3	11,3	8,8	poniżej średniej krajowej w 2020r.
5.	Przyrost naturalny na 1000 mieszkańców		-2,91	-3,07	-2,7	-0,5	powyżej 0,0
6.	Dochody ogółem na 1 mieszkańca		3836,91	4283,01	3333,7	3746,78	powyżej średniej krajowej w 2020r.

Strategia Zrównoważonego Rozwoju Miasta i Gminy Ożarów do 2020 roku

7.	Dochody własne na 1 mieszkańca	2069,20	2498,14	1425,02	2041,56	powyżej średniej krajowej w 2020r.
8.	Udział [%] dochodów własnych w dochodach ogółem	53,92	58,32	42,75	54,49	powyżej średniej krajowej w 2020r.
9.	Wydatki ogółem na 1 mieszkańca	5188,63	4135,79	3319,71	3750,29	powyżej średniej krajowej w 2020r.
10.	Wydatki majątkowe na 1 mieszkańca	2473,53	951,66	575,10	664,76	powyżej średniej krajowej w 2020r.
11.	Wydatki bieżące na 1 mieszkańca	2722,88	3178,51	2749,90	3086,19	powyżej średniej krajowej w 2020r.
12.	Osoby w gospodarstwach domowych korzystające ze środowiskowej pomocy społecznej w przeliczeniu na 1000 mieszkańców	131	132	107	80	powyżej średniej krajowej w 2020r.
13.	Odsetek dzieci objętych wychowaniem przedszkolnym (od 3-5 lat)	59,2	79,00	71,0	74,1	100
14.	Liczba dzieci w szkołach podstawowych w przeliczeniu na 1000 mieszkańców	60	60	53	56	powyżej średniej krajowej w 2020r.
15.	Fundacje, stowarzyszenia i organizacje społeczne na 10 tys. mieszkańców	31	34	29	32	powyżej średniej krajowej w

Strategia Zrównoważonego Rozwoju Miasta i Gminy Ożarów do 2020 roku

						2020r.	
16.	Jednostki nowo zarejestrowane w rejestrze REGON na 10 tys. ludności	48	37	75	95	powyżej średniej krajowej w 2020r.	
17.	Podmioty wpisane do rejestru REGON na 10 tys. ludności	641	625	866	1057	powyżej średniej krajowej w 2020r.	
18.	Podmioty na 1000 mieszkańców w wieku produkcyjnym	98,8	98,9	138	167	powyżej średniej krajowej w 2020r.	
19.	Korzystający z instalacji w [%] ogółem ludności	sieć wodociągowa	91,1	91,1	84,8	88,0	powyżej aktualnego poziomu
		sieć kanalizacyjna	42,6	47,9	52,5	65,1	powyżej aktualnego poziomu
		sieć gazowa	43,7	44,6	36,6	52,4	powyżej aktualnego poziomu

## V. SPIS TABEL

Tabela 2.1-1 Podział administracyjny.....	6
Tabela 2.2 -1 Struktura własności lasów (Źródło: GUS 2014 rok).....	12
Tabela 2.2 -2 Wykaz pomników przyrody.....	13
Tabela 2.7-1 Wykaz złóż na terenie gminy Ożarów (źródło: Studium Uwarunkowań i Kierunków Zagospodarowania Przestrzennego Gminy Ożarów w Granicach Administracyjnych cz. I) .	19
Tabela 3.1-2 Ludność na 1 km <sup>2</sup> w powiecie opatowskim (Źródło: GUS 2014 rok). ....	20
Tabela 3.1-3 Ruch naturalny w Gminie w latach 2010-2014(Źródło: GUS 2014 rok).....	21
Tabela 3.1-4 Ludność wg grup wieku i płci (Źródło: GUS 2014 rok). ....	21
Tabela 4.1-1 Sytuacja mieszkaniowa w Gminie (Źródło: GUS 2014 rok).....	25
Tabela 4.1-3 Liczba i wartość wypłaconych dodatków (Źródło: GUS 2014 rok).....	27
Tabela 4.2-1 Urządzenia sieciowe w Gminie (Źródło: GUS 2014 rok).....	29
Tabela 4.6-1 Sieć gazowa (Źródło: GUS 2014 rok).....	33
Tabela 5.1-1 Jednostki wpisane do rejestru REGON wg sekcji PKD 2007 (dane GUS, stan na 31 grudnia 2014).....	37

## VI. SPIS WYKRESÓW

Wykres 2.5- 1 Przydatność rolnicza gleb gminy Ożarów na tle powiatu, województwa i kraju.....	16
Wykres 3.1- 1 Udział ludności wg ekonomicznych grup wieku w % ludności ogółem. ....	22
Wykres 3.2-1 Dynamika bezrobocia w latach 2010-2014.....	24
wykres 4.1-2 Przeciętna powierzchnia użytkowa mieszkania. ....	26
Wykres 4.1–2 Dynamika wzrostu infrastruktury technicznej. ....	27